



SZLAK KAMIENNYCH ZABYTEKÓW DAWNEGO PRAWA W WOJEWÓDZTWIE LUBUSKIM czyli śladami zbrodni i pokuty

Zapraszamy do odwiedzania ciekawych zabytków dawnego prawa, które znajdują się w województwie lubuskim. Zabytki te znajdują się przede wszystkim w południowej części województwa na terenie dawnych Łużyc oraz obszarach powiązanych historycznie ze Śląskiem. Na szlaku można zobaczyć ponad 50 cennych i interesujących kamiennych pomników: krzyże i kapliczki pokutne, stół sędziowski, kamienie hańbiące, szubienicę i dołki pokutne. Mamy nadzieję, że informacje zawarte w tym krótkim informatorze pozwolą uatrakcyjnić wycieczki po Ziemi Lubuskiej.

KRZYŻE I KAPLICZKI POKUTNE to zabytki mające korzenie w średniowiecznym prawie, które nakazywało sprawcy morderstwa, aby postawił w miejscu zbrodni kamienny krzyż lub kapliczkę. Oczywiście ufundowanie krzyża czy kapliczki było tylko jednym z elementów zadośćuczynienia rodzinie oraz bliskim ofiary morderstwa. Ponadto od sprawcy wymagano również aby m.in. pokrył koszty pogrzebu, zapewnił na potrzeby kościoła określoną liczbę świec, odbył pielgrzymkę do jednego z miejsc świętych, leżał krzyżem przez określony czas, zapewnił rodzinie zabitego godne życie, pokrył koszty zużytych na potrzeby procesu trunków i jadła. Przy krzyżu lub kapliczce rodzina wyrzekała się zemsty i jednała się z przestępcą.

W późniejszym czasie krzyże i kapliczki pokutne były fundowane również przez rodzinę zabitego, sprawcy lub lokalną społeczność. Najstarsze takie pomniki w Lubuskim pochodzą z XV w; najmłodsze z wieku XIX. Zarówno kapliczki jak i krzyże wykuvane były z jednego bloku kamiennego. Na niektórych krzyżach pokutnych jeszcze dziś możemy dostrzec ryty narzędzi zbrodni, którymi popełniono morderstwo; są to np. miecz, sztylet czy łopata.

W Polsce znajduje się tylko pięć kapliczek pokutnych, w tym dwie w województwie lubuskim.



archiwalne zdjęcie krzyża pokutnego w Witoszynie Dolnym

WOJEWÓDZTWO LUBUSKIE



- miasta powiatowe
- miejscowości, w których występują zabytki dawnego prawa



Kapliczka pokutna w Kozuchowie (Kozuchów - Freystadt)

Jest to jedna z dwóch lubuskich kapliczek pokutnych. Zachowała się tylko jej górna część. Obecnie wraz z krzyżem pokutnym zabytek wyeksponowany jest w Izbie Regionalnej w Kozuchowie (Baszta Krośnieńska), ul. Klasztorna 14

Krzyże pokutne w Borowie Wielkim (Borów Wielki - Großenbohrau)

Pierwszy z krzyży znajduje się w murze okalającym pałac i kościół, tuż przy drodze głównej prowadzącej przez wieś. Legenda mówi, że powstał on za sprawą mordu dokonanego przez rycerza Wolfa von Brauna ze wsi Sokolniki, na bracie Dietrichu von Braun z Drwalowic. Motywem morderstwa było uprowadzenie przez Dietricha narzeczonej Wolfa, Teresy von Rachenberg pochodzącej z Borowa Polskiego

Pozostałe dwa krzyże w tej miejscowości znajdziemy w zewnętrznych ścianach kościoła p.w. Św. Wawrzyńca (na nich ryty najprawdopodobniej dzidy). Krzyże te zostały odkryte w marcu 2009 r., przy remoncie elewacji kościoła. Wcześniej oba krzyże uchodziły za zaginione.



Krzyż pokutny w Mirocinie Dolnym (Mirocin Dolny - Nieder Herzogswaldau)

Krzyż znajduje się w lesie, po lewej stronie trasy Mirocin Dolny - Kozuchów. Za pierwszym zakrętem trzeba wjechać w leśną drogę (nazwaną czołgową). Trasa do krzyża wynosi ok. 1500 m. Należy trzymać się głównego traktu (w połowie drogi skręci ona w lewo), po przejściu przez leśny mostek do krzyża pozostaje jeszcze ok. 300 m, znajduje się on w głębi, po lewej stronie drogi (po prawej stronie będą widoczne pozostałości dawnego stawu). Krzyż trudno zauważyć od razu, bo wokół rosną liczne drzewa i krzewy. GPS 51°46'17N, 15°34'33E



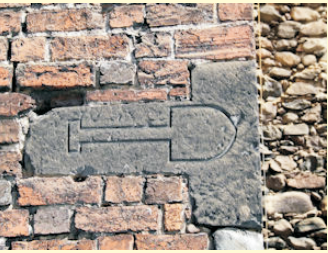
Krzyż pokutny w Ługach (Ługi - Friedersdorf)

Krzyż znajduje się na wschodnim szczycie kościoła p.w. Św. Wawrzyńca, w główce umieszczony ma żelazny krzyż. Został odkryty w 1985 r.



Krzyże pokutne w Bytomiu Odrzańskim (Bytom Odrzański - Beuthen a.d. Oder)

5 krzyży znajdziemy w murze wieży kościoła św. Hieronima, w centrum miasta. Na czterech z nich widoczne są ryty łopaty, miecza, noża i dzidy. Charakterystyczne jest to, że nie mają one głów (są to krzyże św. Antoniego).



Swoją historię ma krzyż z łopata; otóż powstał on w wyniku mordu dokonanego przez majstra budowlanego na swoim pomocniku, który był na tyle mało pojętny i zręczny, że sprowokował mistrza do zabójstwa. Być może niezręczne działania ucznia spowodowały jakąś ówczesną katastrofę budowlaną?

Krzyż pokutny w Miłakowie (Miłaków - Milkau)



Krzyż znajdziemy po prawej stronie drogi prowadzącej przez wieś, na łące, na wprost znajdującego się na wzniesieniu kościoła. Nie odnaleziono dotąd żadnych wzmianek dotyczących pochodzenia krzyża.

Krzyż pokutny w Koźuchowie (Koźuchów - Freystadt)

Fragment krzyża pokutnego z Koźuchowa został odnaleziony w fosie w 2005 r., podczas prac konserwacyjnych przy murach miejskich. Obecnie zabytek wyeksponowany jest w Izbie Regionalnej w Koźuchowie (Baszta Krośnieńska), ul. Klasztorna 14.



Krzyż pokutny w Gołaszynie (Gołaszyn - Lindau)

Krzyż znajduje się po lewej stronie drogi, na skrzyżowaniu, tuż przy lewej skarpie drogi głównej prowadzącej z Nowej Soli do Nowego Miasteczka. Według dwóch różnych legend krzyż ten upamiętnia mord na dwóch rzeźnikach lub handlarzach nielegalnym bydłem.



Warto zobaczyć:

- Stare Miasto w Koźuchowie
- Stary Rynek w Bytomiu Odrzańskim

KRZYŻE POKUTNE W POWIECIE ŻAGAŃSKIM

Krzyże pokutne w Lutyńce (Lutynka- Leuthen)



Pierwszy z krzyży uchodzi za najstarszy w Lubuskiem. Wryto na nim datę 1418. Dokumenty historyczne mówią, że właśnie w tym roku niejaki Nickel Falkenhayn zamordował dwóch mieszkańców Lutynki i w związku z tym morderstwem ufundowano te dwa krzyże. Jednakże zachowała się również inna opowieść. Podobno krzyże stały na miejscu krwawego pojedynku dwóch rycerzy, w którym obaj zginęli...

Krzyż pokutny w Nowoszowie (Nowoszów - Neuhaus)

Krzyż trudno dostępny, znajdujący się w lesie, ok. 14 km od najbliższej miejscowości Kowalice (Gmina Iłowa). Do krzyża z Iłowej prowadzi specjalnie wytyczony czerwony szlak; m.in. przez ruiny nieistniejącej już miejscowości Nowoszów. Na krzyżu znajduje się tekst „SW 1768 16.Novbr”, który według lokalnych przypowieści jest informacją o śmierci w dniu 16 listopada 1768 roku Samuela Weise. Zaś według miejscowej legendy jest to miejsce śmierci czarownika, który zwołał tutaj żmije z okolicznej puszczy, ale czarując popełnił błąd i zmarł wskutek pogryzienia przez gady. GPS 51°25'42N 15°19'13E



Krzyż pokutny w Rudawicy (Rudawica - Eisenberg)



Krzyż znajduje się na zewnętrznej stronie muru XIV w. kościoła Wniebowstąpienia NMP, za prezbiterium. Jak głosi legenda jest to krzyż upamiętniający księdza zamordowanego w czasie potopu szwedzkiego.

Krzyż pokutny w Dzietrychowicach (Dzietrychowice - Dittersbach)



Krzyż pokutny znajduje się po prawej stronie bramy wejściowej muru otaczającego plac kościoła pw. św. Jana Chrzciciela, od strony drogi w kierunku Starego Żagania.

Krzyż pokutny w Długiem (Długie - Langheinersdorf)



Krzyż znajdziemy w murze otaczającym XIII w. ruiny kościoła św. Jakuba. Po przejściu przez kamienną bramę należy udać się w prawo, krzyż widać na wprost (tuż przy ziemi), obok sąsiadującego z terenem kościelnym gospodarstwa.

Krzyż pokutny w Chotkowie (Chotków - Hertwigswaldau)

Krzyż znajduje się u zwieńczenia dachu kościoła pw. Narodzenia Najświętszej Marii Panny z XIII w., od strony drogi prowadzącej w kierunku miejscowości Wichów.





Krzyż pokutny w Żaganiu (Żagań - Sagan)

Krzyż znajduje się w murze, przy wejściu do kościoła pw. NMP (tzw. kościoła na górze), od strony centrum miasta.

Warto zobaczyć:
- zabytki Żagania
- Bory Dolnośląskie

Krzyż pokutny w Witoszynie (Witoszyn Dolny - Nieder Hartmannsdorf)

Krzyż znajduje się przy głównej drodze, w murze okalającym kościół. Został tu wmurowany w XIX w. Nad krzyżem znajduje się tablica upamiętniająca pojmanie i uwięzienie w wieży w Przewozie, przez Jana II w 1472 r., swego brata Księcia Baltazara. Tekst tablicy głosi „Tutaj w lipcu 1472r. książę Jan II Żagański spadł z konia, jadąc do Przewozu, gdzie uwięziony w wieży zmarł z głodu jego brat Baltazar”.



Krzyż pokutny w Niegosławicach (Niegosławice - Waltersdorf)



Krzyż znajduje się przy murze rozdzielającym kościół od plebanii, od strony tej drugiej. Po prawej stronie furtki łączącej oba obiekty. Na krzyżu widoczne są dwie podłużne, głębokie linie, ślady narzędzia zbrodni. Nieznana jest jego dokładna historia. Wiadomo tylko, że wcześniej znajdował się przy szopie, naprzeciw dawnej kuźni.

Krzyże pokutne w Starej Koperni (Stara Kopernia - Küpper bei Sagan)

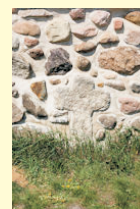
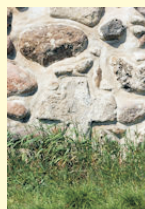
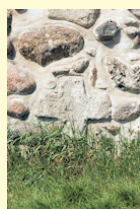
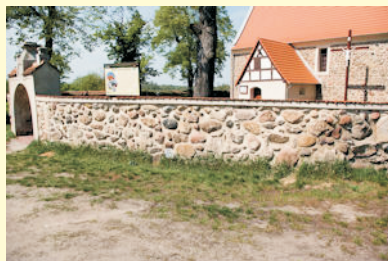
Krzyż na pierwszym zdjęciu z lewej strony znajduje się w pobliżu kościoła, za skrzyżowaniem dróg bocznych; wcześniej położony był przy drodze na Bukowinę Bobrzańską.

Drugi krzyż znajdziemy w głębi wsi, po lewej stronie drogi, przy polu uprawnym, ok. 1200 m od kościoła. Pierwotnie znajdował się na wprost znaku prowadzącego do Nieradzy.



Krzyże pokutne w Starym Żaganiu (Stary Żagań - Altkirch/Alt Sagan)

Krzyże pokutne w miejscowości Stary Żagań, możemy znaleźć w murze okalającym teren najstarszego kościoła w województwie lubuskim, XII w. kościoła pw. Najświętszej Marii Panny Królowej Polski. Cztery krzyże widnieją tuż przy ziemi po prawej stronie bramy wejściowej.



Krzyż pokutny w Szprotawie (Szprotawa - Puszczyków - Kleinküpper)

Krzyż znajduje się w dzielnicy miasta zwanej Puszczyków, zaraz za cmentarzem żydowskim, przy betonowym ogrodzeniu domu, tuż przy skrzyżowaniu drogi głównej, z drogą prowadzącą do kościoła. Na krzyżu widoczny jest miecz. Legenda mówi, że podczas sprzeczki dwóch rycerzy, braci, jeden ugodził śmiertelnie drugiego mieczem. Zabójca, chcąc uniknąć kary próbował uciec z miejsca zbrodni odwracając podkowy na kopytach swego konia. Poddani zabitego schwytali jednak mordercę i musiał on zapewnić utrzymanie rodzinie i opiekę jego poddanym, ufundować krzyż i udać się na pielgrzymkę do Santiago de Compostella.

Krzyż pokutny w Kole (Koło - Kohlo)

W centrum wsi należy skręcić w boczną drogę prowadzącą na tyły kościoła, po jej lewej stronie, w głębi ogrodu, w miejscu dawnego ogrodu szkolnego znajduje się krzyż, o rozszerzających się ramionach, mający po obu stronach wypukły miecz. Jest to najwyższy stojący krzyż w województwie lubuskim. Mierzy 151 cm wysokości. Krzyż ten uchodzi za jeden z najbardziej interesujących na Śląsku Jego powstanie wiąże się według legendy z kłótnią o łupy dwóch rabusiów, którzy się nawzajem pozabijali.



Krzyż pokutny w Jasieniu (Jasień - Gassen)

Krzyż znajduje się w centrum miasta, w narożniku kościoła. Wykonany jest z połowy koła młyńskiego i jest najmniejszym krzyżem pokutnym w Polsce, mierzy sobie 37 cm wysokości. Źródła historyczne podają, że krzyż przeniesiono z niewiadomego miejsca w roku 1887. Legenda wiąże krzyż z historią Kozaka, który wraz z armią rosyjską podążał za wojskami Napoleona. Ale wskutek ran pozostał w okolicy, gdzie po wykurowaniu zaczął nadużywać alkoholu i sprzedawać go pod kościołem. Wskutek skarg mieszkańców u dowódcy lokalnego oddziału Rosjan, ten obił go śmiertelnie kijem. W miejscu śmierci i pochówku Kozaka do dziś stoi krzyż. Być może dlatego na krzyżu wyryty jest, dziś nieco niewyraźny napis „Ein Cosak begraben 1813”.



Krzyż pokutny w Lubanicach (Lubance - Laubnitz)

Krzyż pokutny w Lubanicach wmurowano w zwieńczenie dachu kościoła. Jest to jeden z krzyży, oprócz krzyża w Ługach w powiecie nowosolskim oraz w Chotkowie w powiecie żagańskim umieszczony tak wysoko. Pierwotnie nie byłoby to możliwe gdyż, pomniki zbrodni nie miały prawa znaleźć się na terenach kościelnych, tylko wyjątkowo umieszczano je przed ołtarzem, w murach kościołów, na dachach, w wewnętrznych ścianach murów kościelnych i cmentarnych. Z czasem przenoszono je w pobliże świątyń, aby przypomnieć o ich przeznaczeniu i uchronić zamordowanych od zapomnienia.



Krzyż pokutny w Lubsku (Lubsko - Sommerfeld)

Krzyż znajduje się przed kościołem p.w. Najświętszego Serca Pana Jezusa, przy drodze na Jasień i Żary. Krzyż ten pierwotnie znajdował się w Strzegowie, gmina Gubin.



Krzyż pokutny w Raszynie (Raszyn – Räschen)

Krzyż znajduje się w lesie, ok. 1 km od centrum wsi. Można do niego dotrzeć duktem leśnym, zgodnie ze wskazówkami na czerwonym szlaku turystycznym. Krzyż jest obecnie pochylony ponieważ - jak mówią mieszkańcy - ktoś próbował go wykopać i ukraść.

Krzyż pokutny w Roztokach (Roztoki – Rodstock)



Krzyż znajduje się po prawej stronie drogi prowadzącej przez wieś, tuż przy murze domu nr 23, w okolicy dużego placu i skweru. Istnieje podanie, że krzyż ten stanął we wsi w 1810 r. jako pokuta mieszkańców wsi po morderstwie dokonanym na francuskim oficerze, który gnębił i upokarzał okupowaną wioskę. Dlatego też młodzi mieszkańcy wsi uknuli spisek przeciw znienawidzonemu dowódcy. Młodzieniec o imieniu Konrad przebrany za młodą kobietę i wraz z kolegami udusił wroga, a potem upozorował wypadek. Pomimo przesłuchań i dotkliwej kary pieniężnej wieś nigdy nie wydała sprawców. Badacze uważają jednak, że krzyż ten ma o wiele starszą metrykę.



Kapliczka Pokutna w Kunicach Żarskich (Kunice – Kunzendorf)

Druga kapliczka pokutna w województwie lubuskim znajduje się w Żarach, przy drodze prowadzącej w kierunku dzielnicy Kunice. Kapliczka w przeciwieństwie do tej z Kożuchowa zachowała się w całości. Możemy ją zobaczyć przy ul. Wojska Polskiego, w ogrodzie posesji nr 31.

- Warto zobaczyć:
- Stare Miasto w Żarach
 - Park Mużakowski w Łęknicy
 - Szubienica w Trzebielu

Krzyże pokutne w Gubinie (Gubin - Guben)



Krzyże znajdują się po lewej stronie drogi prowadzącej z centrum miasta w kierunku Lubska i Gubinka na skrzyżowaniu ulic Śląskiej i Kołłątaja. Na dwóch z nich znajdują się mało czytelne ryty narzędzi zbrodni, w tym słabo widoczny nóż. A według legendy powinny znajdować się tam nóż, widelec i łyżka, za pomocą, których walczyli ze sobą trzej bracia. Gdy głodni wracali z podróży pokłócili się o jedno jajko. Wszyscy trzej zginęli w tej bratobójczej walce.

Krzyż pokutny w Markosicach (Markosice - Markersdorf)

Aby dotrzeć do krzyża trzeba po wjeździe do wioski od strony Gubinka minąć trzy pierwsze zabudowania i skręcić w polną drogę. Krzyż znajduje się niedaleko starego dębu, po prawej stronie polnej drogi. Jest to najdalej wysunięty na zachód krzyż pokutny w Polsce. I jedyny krzyż w województwie lubuskim, o tak wyraźnym kształcie krzyża maltańskiego.



Krzyż pokutny w Nowym Zagórze (Nowy Zagór - Deutsch-Sagar)

Krzyż znajduje się przy murku okalającym kościół. Tuż przy skrzyżowaniu dróg. Nie poznano dotąd historii tego zabytku.

- Warto zobaczyć:
- Zamek Piastowski w Krośnie Odrz.
 - Ruiny Fary w Gubinie



Krzyż pokutny w Kotowicach (Kotowice - Kottwitz)

Krzyż znajdziemy po lewej stronie drogi prowadzącej z Zielonej Góry, tuż za remizą strażacką, przy wieży transformatora, przed ruinami starego cmentarza. Historia tego krzyża jest związana z potyczkami dwóch braci, którzy dopuszczali się krwawych czynów dopóki nie zawarli zgody pod krzyżem.

Krzyż pokutny w Jeleniowie (Jeleniów - Droseheydau)

Najmłodszy krzyż pokutny w Lubuskiem mieści się w lesie po prawej stronie drogi prowadzącej z Jeleniowa w stronę Niwisk. Tuż za wioską należy udać się leśnym duktem ok. 2500 m, drogą nr 30, na końcu przechodzącą w 31. Zabytek znajduje się po lewej stronie drogi. Krzyż jest jednym z przystanków szlaku prowadzącego wokół Jeleniowa. Znajduje się na nim napis wyjaśniający okoliczności powstania „W tym miejscu woźnica Johan Gottlob Walter z Jeleniowa, 23 marca 1863 r. koło godziny w pół do piątej rano, w czasie podróży kupieckiej do Nowogrodu Bobrzańskiego, został zastrzelony przez niecną rozbójniczą rękę. Spoczywa on na cmentarzu w Jeleniowie. Dusza jego jest własnością Boga” GPS 51°50'07 N; 15°25'55E



Krzyż pokutny w Ochli (Ochla - Ochelhermsdorf)

Krzyż znajduje się po lewej stronie schodów prowadzących na teren kościelny. Na krzyżu widnieje data 28.XI.1604. W tymże roku Adam von Uruh zabił mieszkającego w Ochli pasterza Bartella Vettela. Rodzina ofiary wystąpiła przeciwko mordercy. Po zaciętej walce i ucieczce prześladowanej przez von Uruha wdowy, otrzymała ona w końcu odszkodowanie w wysokości 1000 talarów - ¼ zasądzonej sumy. Tymczasem sprawca, ponoć przestraszony tym, że zawsze, gdy zbliżał się do miejsca pochówku pasterza, grób zaczynał krwawić, uciekł z Ochli. W roku 1612 rodzina zabójcy postawiła przed kościołem p.w. Wszystkich Świętych w Ochli widoczny na zdjęciu krzyż.

Warto zobaczyć:

- kamienie hańbiące w Muzeum Dawnych Tortur w Zielonej Górze
- Lubuski Szlak Wina i Miodu
- Miasto Zielona Góra

Krzyże pokutne w Konradowie (Konradowo -Kursdorf)

Pierwszy z krzyży znajduje się na terenie przykościelnym, po lewej stronie od wejścia główną bramą; drugi na terenie prywatnej posesji nr 14. Nie poznano ciągle historii tych krzyży.



Krzyż pokutny w Kandlewie (Kandlewo -Kandlau)

Krzyż znajduje się na terenie prywatnej posesji, przed domem nr 34. Nie udało się dotąd odkryć historii tego zabytku

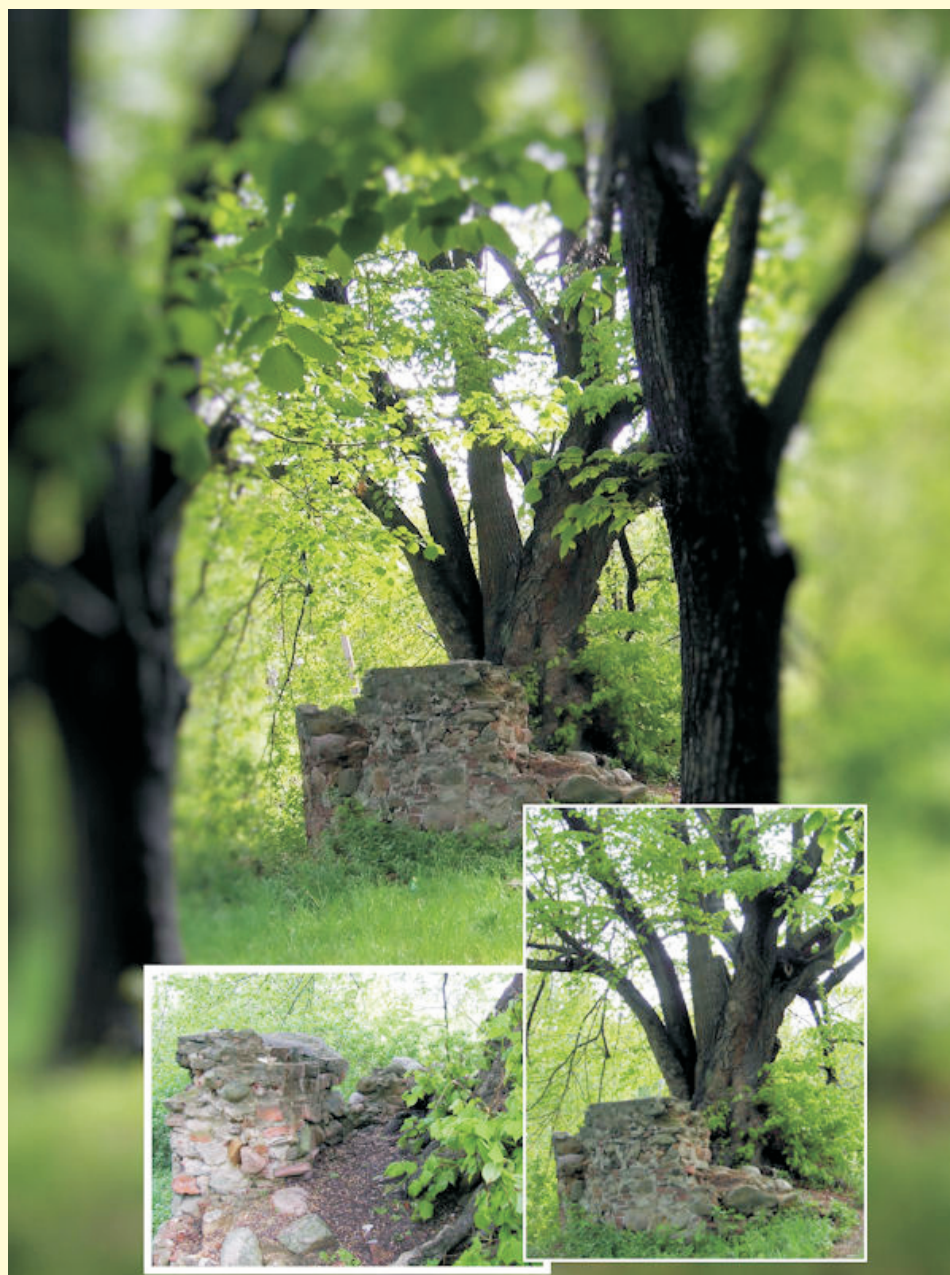


Warto zobaczyć:

- Stół sędziowski w Starym Strączu
- Zabytkowe miasto Wschowa z Lapidarium Rzeźby Nagrobnej
- Baza turystyczna i jezioro w Sławie

SZUBIENICA W TRZEBIELU, powiat żarski (Trzebiel - Triebel)

Szubienica to konstrukcja służąca do wykonania kary śmierci przez powieszenie. Od średniowiecza była to, obok ścięcia mieczem, najpopularniejsza forma wykonania kary śmierci. Kara ta była zastrzeżona dla złodziei, jako że tradycyjnie uważano ją za hańbiącą. Szubienice zazwyczaj lokowano w pewnym oddaleniu od miasta, na wzniesieniach, tak aby były dobrze widoczne z daleka. Oprócz drewnianych szubienic znamy szubienice murowane, liczne w zachodniej części Europy. Lubuska szubienica ma konstrukcję murowaną, w części już zniszczoną. Z środka wyrasta lipa, dawny symbol sprawiedliwości.



Szubienica w Trzebielu

Jest to jedyny tego typu zabytek w województwie lubuskim. Zachowała się tylko część murowanej podstawy, elementy drewniane dawno już uległy zniszczeniu. Do szubienicy znajdującej się na wzniesieniu trafimy kierując się drogą z Trzebiela do Tuplic, po prawej stronie szosy znajduje się drogowy znak kierujący w stronę alei drzew, prowadzącej do szubienicy. We wnętrzu murowanej podstawy rośnie obecnie wiekowa lipa.

KAMIENIE HAŃBIĄCE W MUZEUM DAWNYCH TORTUR W ZIELONEJ GÓRZE (Zielona Góra - Grünberg)

Kara noszenia kamieni hańbiących stosowana była od XIII do XVIII wieku. Skazywano na nią zwykle kłótniwe, swarliwe i obrzucające się wyzwiskami miejskie przekupki, choć karano w ten sposób również niewierne żony oraz kobiety lekkich obyczajów. Skazane musiały przez określony wyrokiem czas nosić na szyi jeden lub dwa kamienie połączone ze sobą łańcuchem. Obarczone tymi kamieniami krążyły w określone dni np. wokół rynku. Kamienie hańbiące miały różne kształty i zdobienia związane z przewinieniem, za które odbywana była kara.

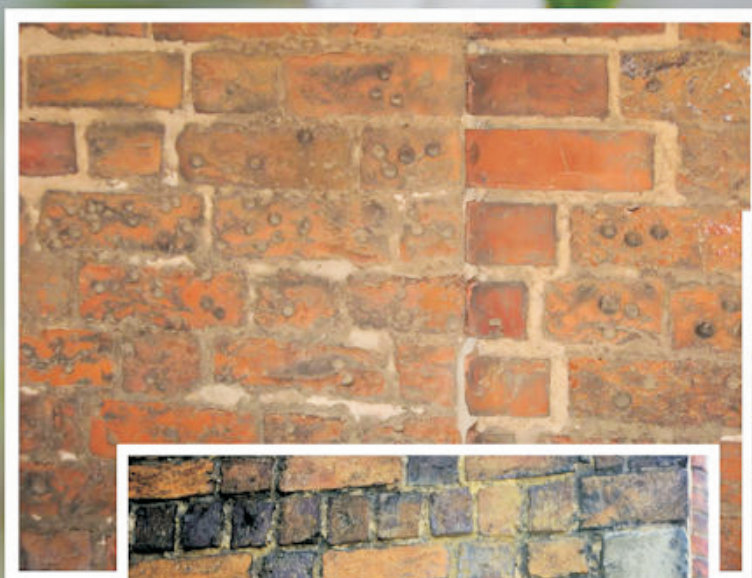
Jest to wyjątkowo cenny zabytek, jeden z trzech w Europie zachowanych w tak doskonałym stanie. Kamienie hańbiące znajdziemy w Muzeum Dawnych Tortur w siedzibie Muzeum Ziemi Lubuskiej przy Al. Niepodległości w Zielonej Górze.



DOŁKI POKUTNE

Dołki pokutne to różnej wielkości kuliste wgłębienia widoczne dziś na ścianach świątyń oraz innych zabytków. Mówi się, że były wiercone palcami przez średniowiecznych pątników jako pokuta za popełnione grzechy. Choć niektórzy twierdzą, że są to po prostu ślady po świdrach ogniowych, którymi niegdyś wzniecano ogień pocierając powierzchnię murów.

Dołki pokutne możemy dziś znaleźć m.in. na kościele św. Hieronima w Bytomiu Odrzańskim, Murach Katedry Wniebowzięcia Najświętszej Marii Panny w Gorzowie, krzyżu pokutnym w Długiem.



STÓŁ SĘDZIOWSKI W STARYM STRĄCZU powiat wschowski (Stare Strącze - Deutscheck)

KAMIENNY STÓŁ SĘDZIOWSKI

Stół sędziowski to pamiątka po średniowiecznym wymiarze sprawiedliwości. Sądy odbywały się wtedy na świeżym powietrzu. Miejsca sądów zwykle znajdowały się pod lipami, dawniej lipa uważana była za symbol sprawiedliwości.

Ten relikwiarz dawnego wymiaru sprawiedliwości znajdziemy w miejscowości Stare Strącze, w gminie Sława, powiat wschowski. Płaski kamień znajduje się pod starą lipą w pobliżu domu nr 39.



KRZYŻOWE REKORDY

Mamy wśród lubuskich krzyży kilku rekordzistów; oto lista zaproponowana przez wieloletniego badacza krzyży pokutnych dr Mieczysława Wojeckiego

- najmniejszym krzyżem w Polsce jest krzyż pokutny z Jasienia (37 cm wys.),
- najdalej wysuniętym na zachód krzyżem w kraju jest krzyż pokutny w Markosicach,
- najniżej położone względem poziomu morza są krzyże pokutne w Gubinie (45 m n.p.m.),
- najstarszym krzyżem w województwie jest krzyż pokutny z Lutynki, (wryty na nim datę 1418 r.),
- największym krzyżem pokutnym jest krzyż w Kole, który ma wysokość 151 cm.

