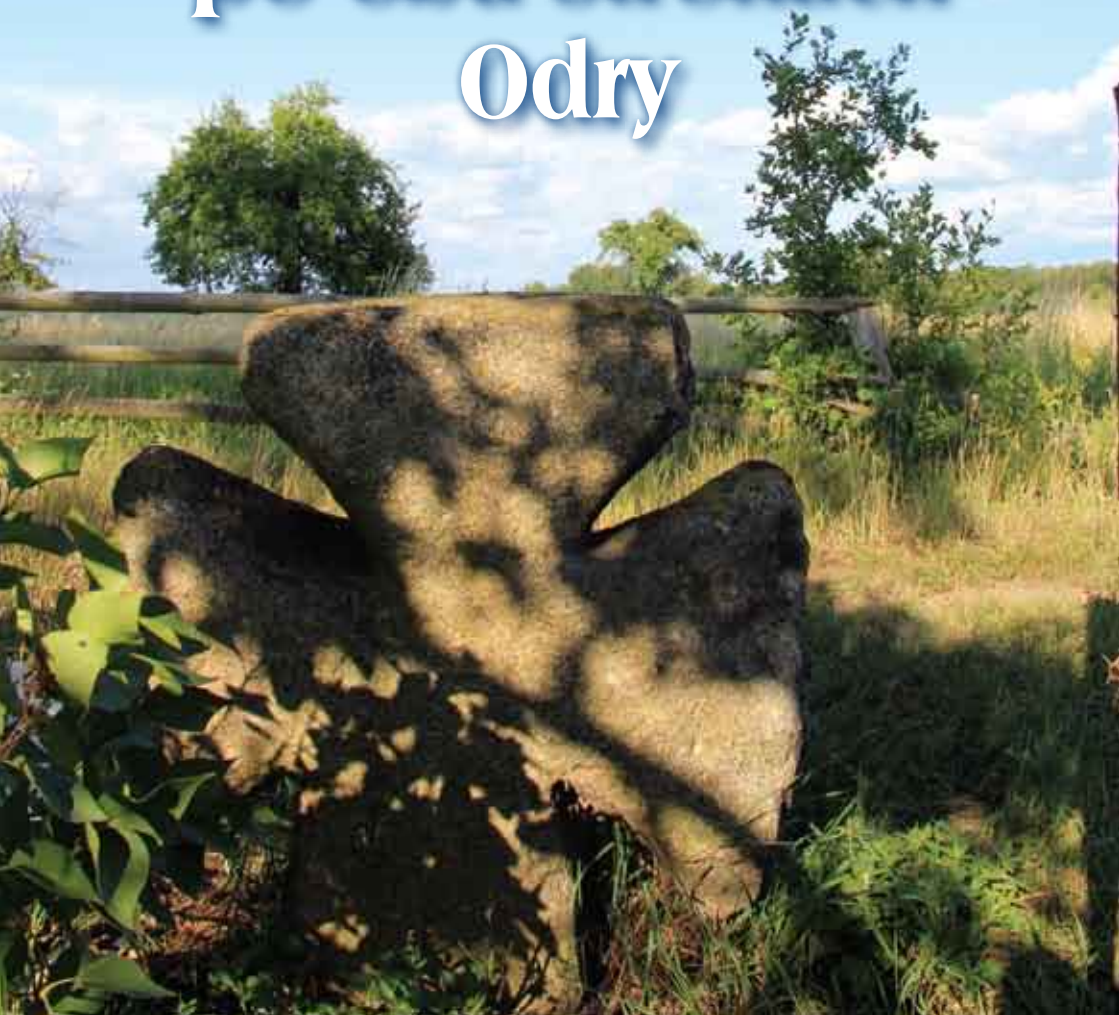
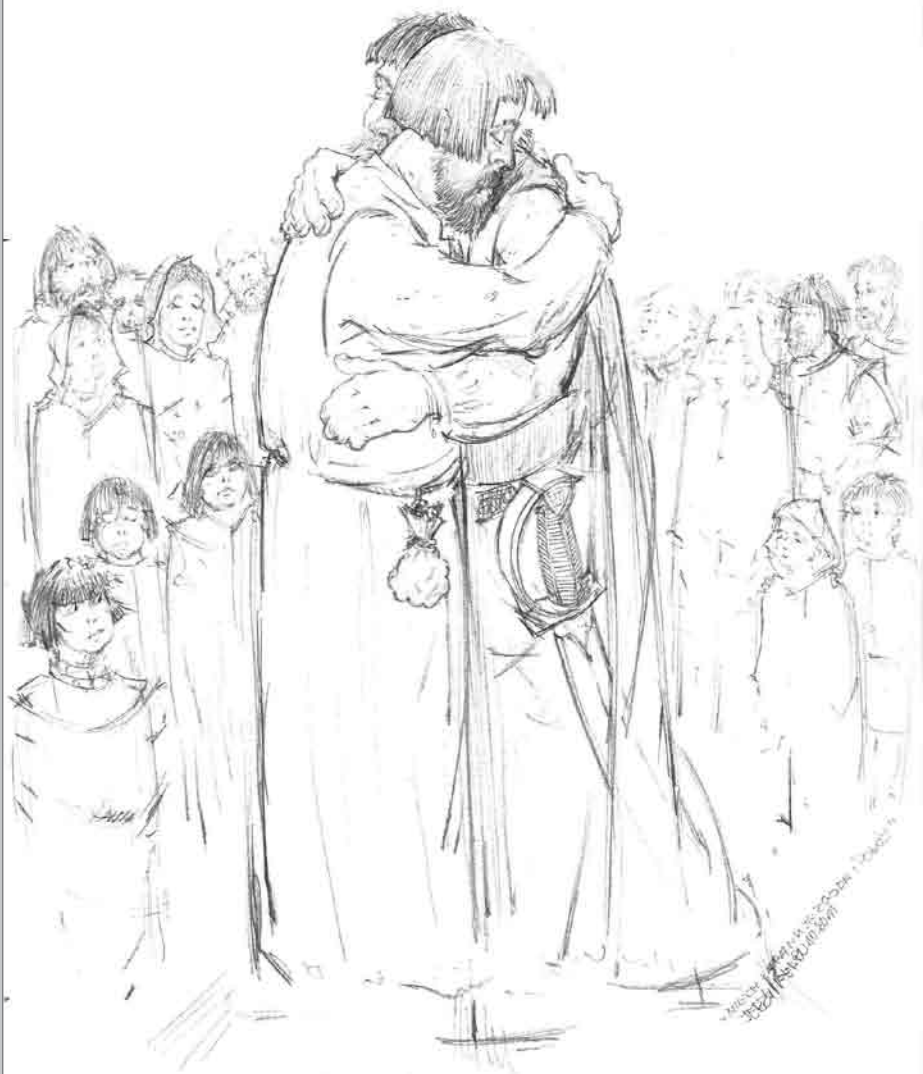




# Szlakiem krzyży pokutnych po obu stronach Odry







Lubuska Regionalna Organizacja Turystyczna „LOTUR”

# Szlakiem krzyży pokutnych po obu stronach Odry

*Kamienne zabytki dawnego prawa*

*Informator-przewodnik turystyczny  
terenu Euroregionu-Sprewa-Nysa-Bóbr*



Projekt współfinansowany jest ze środków Europejskiego Funduszu Rozwoju Regionalnego w ramach Programu Operacyjnego Współpracy Transgranicznej Polska (Województwo Lubuskie) – Brandenburgia 2007 – 2013. Fundusz Małych Projektów i projekty Sieciowe Euroregionu „Sprewa-Nysa-Bóbr” oraz budżetu państwa.

„Pokonywać granice poprzez wspólne inwestowanie w przyszłość”  
„Grenzen überwinden durch gemeinsame Investition in die Zukunft”.



## Kamienne zabytki dawnego prawa

Z zabytkami spotykamy się na każdym kroku, niektóre doceniamy szcząc się ich pięknem i bogactwem. Nieraz przechodzimy obok nich nie zwracając uwagi. Szczególnie przykry los spotkał tzw. zabytki ruchome. Niedoceniane i zapomniane pokutują za naszą niewiedzę i obojętność. Mijamy je jakby nie istniały, jakby ich nie było. Tragedią jest, gdy je bezpowrotnie niszczymy. Taki los spotkał dużo przydrożnych pomników m.in. zabytki średniowiecznego prawa, jakimi są krzyże i kapliczki pokutne.

Kamienne krzyże pokutne występują niemal w całej Europie. Od Austrii i północnych Włoch po Skandynawię i Wyspy Brytyjskie, od Francji po Kaukaz. Pochodzą z różnych okresów, różnią się formą, różne miały znaczenie. Znajdują się one na pograniczu wielu dyscyplin naukowych, takich jak: historia sztuki, etnografia, archeologia, prawo, teologia i inne. Wydaje się słusznym zaliczenie ich do kategorii zabytków ruchomych z grupy archeologiczno-prawnej.

Krzyże pokutne, zwane też krzyżami pojednania, od czasów średniowiecza, stawiano z reguły na miejscu popełnienia zbrodni. Były to okolice trudno dostępne: wąwozy, lasy, pobocza dróg. Stawiano je także w miejscach widocznych, przy skrzyżowaniu traktów, w sąsiedztwie gospód i kościołów. W XVIII w., w miarę jak obyczaj ten, zanikał i się zmieniał, zaczęto przenosić i umieszczać podobne krzyże w murach cmentarnych oraz grupować przed kościołami. Krzyże najczęściej wykuwano z miejscowego materiału, jakim był zazwyczaj: piaskowiec, zlepieniec, granit czy bazalt.

Zwyczaj stawiania kamiennych krzyży pokutnych dotarł z Europy Zachodniej na początku XIV w., wypierając obowiązującą do tej pory „vendette”, czyli zasadę (prawo) krwawej zemsty.

Przyjmuje się, iż w XIII wieku zaczęto pisemnie sporządzać porozumienia, zwane traktatami pokutnymi „Compositio”. Umowy te były zawierane pomiędzy rodziną ofiary oraz mordercą (po udowo-dnienu mu winy) w obecności przedstawicieli władz kościoła. Na mocy traktatu skazany zmuszony był do podporządkowania się do wyroku sądowego.

Na wyrok przeważnie składały się: zapłata za proces sądowy (w tym strawę i piwo dla sędziego), pokrycie wydatków związanych z pogrzebem ofiary, zamówienie nabożeństwa żałobnego (często nie kończyło się na jednym), dostarczenie określonej ilości wosku, odbycie pielgrzymki do miejsca świętego (do Rzymu, Jerozolimy czy Santiago de Compostela). Wobec rodziny zmarłego morderca zobowiązany był również przekazać kwotę pokutną tzw. „główszczyznę” oraz inne dobra materialne. W miejscu przestępstwa zobowiązany był do postawienia, własnoręcznie wykutego krzyża lub kamiennej kapliczki, jako wyraz pokuty ku pamięci i przestrodze potomnych. Rodzina ofiary wyrzekała się zemsty, a pod kamiennym krzyżem zawierane było pojednanie z zabójcą. Stąd druga nazwa krzyże pojednania.

Od XV w. zaczęły pojawiać się krzyże z rzeźbami narzędzi mordu. Były to przeważnie: miecze, kusze, noże, sztylety, sierpy, widły, nożyce itp. Wraz z upowszechnieniem umiejętności czytania i pisania na krzyżach pojawiają się krótsze lub dłuższe informacje, kto, kogo, kiedy, czym i za co zamordował (schyłek XVI i XVII w.)

Pod koniec XVIII wieku obyczaj stawiania kamiennych krzyży pokutnych zanikał. Wolnostojące kamienne zabytki niszczył czas i ludzie. Ich przydatność w charakterze materiału budowlanego wpłynęła na ogromną dewastację tych zabytków.

W Europie występuje ok. siedem tysięcy krzyży pokutnych, w tym w Niemczech ponad pięć tysięcy, a w Czechach ponad osiemset. Ocenia się, że w Polsce jest ich ponad siedemset, z czego na Śląsku ok. 580.

W woj. lubuskim występuje czterdzieści dziewięć takich pomników średniowiecznej jurysdykcji, znajdujących się w 33 miejscowościach. Około połowa krzyży występuje zaledwie w siedmiu miejscowościach-najwięcej w Bytomiu Odrzańskim (5). Najdalej na północ wysunięty jest krzyż we wsi Nowy Zagór, na południe w Nowoszowie, na wschód- w Konradowie, a na zachód- w Markosicach. Większość z nich wykonana jest w piaskowcu (19) i w zlepieńcu (14). Ich wielkości są zróżnicowane. Pod względem wysokości najmniejszy jest krzyż w Jasieniu (37cm), a największy w Kole (155cm). Umieszczenie krzyży jest różnorodne. Najwięcej (23) jest krzyży wolnostojących. Osiem wmurowanych jest w kościoły, siedem w mury cmentarzy przykościelnych, cztery – w szczyty kościoła.

Krzyże pokutne mają różne formy (typy). Na piętnaście zróżnicowanych form krzyży ogólnie w woj. lubuskim występuje tylko pięć. Najwięcej jest krzyży łańskich (23), dziewięć ma kształt nieregularny, czyli niedający się skwalifikować ze względu na zwietrzenie i uszkodzenia. Następne sześć to krzyże św. Antoniego (w kształcie litery T). Krzyży maltańskich jest trzy. Ciekawy jest też krzyż w Szprotawie mający formę zwierzchnia koniczynkowego.

Jedna czwarta (z ogólnej liczby) krzyży nosi ryty narzędzi zbrodni. Ewenementem na skalę ogólnopolską jest krzyż w Kole, na którym znajdują się z obu stron „rzeźby” miecza (wypukłe).

Tylko w jednym przypadku-jako osobna wyryta jest data (Lutyńka), w jednym data z inicjałem (Nowoszów) i tylko w jednym treści (Jeleniów).

Najstarszym krzyżem pokutnym w Lubuskim jest ten z Lutyńki (1418r.), zaś najmłodszym datowanym (1863r.) z Jeleniowa.

Oprócz opisanych kamiennych krzyży pokutnych, na odkrywców czeka w woj. lubuskim 45 zaginionych obiektów znajdujących się w 34 miejscowościach (najwięcej w gminie Żagań – 10, Gubin – 6 i Żary – 5). Przez określenie „zaginiony” należy uważać krzyż, o którym wiadomo, że umiejscowiony był w danym miejscu (na danym terenie), a następnie zaginął. O tym, że można naprawdę coś „znaleźć” na naszym terenie, niech świadczy fakt odkrycia zaginionych krzyży w ostatnich dwóch latach- w Borowie Wielkim (2), we wsi Długie i w Lubiechowie.

W Powiatach Märkisch Oderland, Spree-Neiße oraz Oder-Spree na terenie Brandenburgii znajdziemy 15 krzyży pokutnych, znajdujących się w 10 miejscowościach. 10 z krzyży to krzyże wolnostojące, 2 znajdziemy w murach kościelnych, 3 znajdują się w lokalnych muzeach. Na czterech krzyżach widnieją narzędzia zbrodni, jeden z krzyży ma niszę przeznaczoną na portret lub lampion.

Największe zgrupowanie tych zabytków znajdziemy w Wellmitz, gdzie występuje ich aż cztery. Największy z krzyży mierzący 185 cm oraz najmniejszy o wysokości 36 cm również pochodzą z tej miejscowości.

dr Mieczysław Wojecki



2024年10月15日

lp.	miejsowość	ilość krzyży	E	N
<b>POWIAT ZIELONOGÓRSKI</b>				
1	Kotowice	1	15° 21' 46	51° 47' 41
2	Ochla	1	15° 27' 57	51° 52' 46
3	Jeleniów	1	15° 25' 55	51° 50' 07
<b>POWIAT KROŚNIENSKI</b>				
4	Gubin	3	14° 43' 34	51° 56' 41
5	Markosice	1	14° 38' 51	51° 51' 40
5	Nowy Zagór	1	15° 04' 44	52° 00' 33
<b>POWIAT NOWOSOLSKI</b>				
7	Borów Wielki przy wejściu do kościoła	1	15° 63' 23	51° 68' 01
8	Borów Wielki z tyłu kościoła	1	15° 63' 21	51° 68' 07
9	Borów Wielki przy murze pod kościołem i pałacem	1	15° 63' 25	51° 67' 95
10	Bytom Odrzański	5	15° 49' 35	51° 43' 47
11	Golażyn	1	15° 42' 08	51° 42' 08
12	Koźuchów	1	15° 35' 31	51° 44' 47
13	Ługi	1	15° 37' 39	51° 50' 20
14	Miłaków	1	15° 47' 12	51° 40' 47
15	Mirocin Dolny	1	15° 34' 33	51° 46' 17
<b>POWIAT ŻARSKI</b>				
16	Jasień	1	15° 00' 44	51° 45' 04
17	Koło	1	14° 46' 54	51° 50, 21
18	Lubanice	1	15° 05' 59	51° 41' 48
19	Lubsko	1	14° 58' 08	51° 47' 06
20	Raszyn	1	14° 57' 20	51° 48' 43
21	Roztoki	1	15° 04' 54	51° 45' 05
<b>POWIAT ŻAGAŃSKI</b>				
22	Chotków	1	15° 28' 45,30	51° 42' 27,06
23	Długie	1	15° 66' 12	51° 65' 12
24	Dzietrzychowice	1	15° 21' 19	51° 39' 50
25	Lutyńka	2	15° 03' 42	51° 32' 27
26	Niegostawice	1	15° 42' 42	51° 35' 12
27	Nowoszków	1	15° 19' 13	51° 25' 42
28	Rudawica	1	15° 23' 34	51° 32' 17
29	Stara Kopernia koło kościoła	1	15° 25' 04	51° 38' 07
30	Stara Kopernia mniejszy	1	15° 26' 06	51° 37' 55
31	Stary Żagań	4	15° 18' 59	51° 38' 59
32	Szprotawa	1	15° 32' 57	51° 32' 08
33	Szprotawa muzeum	1	15° 32' 08	51° 33' 50
34	Witoszyn Dolny	1	15° 06' 36	51° 31' 13
35	Żagań	1	15° 18' 30	51° 37' 06
<b>POWIAT WSCHOWSKI</b>				
36	Konradowo przy kościele	1	16° 16' 30	51° 46' 24
37	Konradowo	1	16° 16' 31	51° 46' 14
38	Kandlewo	1	16° 16' 30	51° 45' 25
<b>Steinkreuz MÄRIKISCH-ODERLAND</b>				
1	Eggersdorf	1	13° 49,299'	52° 32,882'
2	Herzfelde	1	13° 50,944'	52° 28,904'
3	Müncheberg	1	14° 8,587'	52° 30,141'
<b>ODER-SPREE</b>				
4	Beeskov	1	14° 15,147'	52° 10,227'
5	Oegeln	1	14° 16,622'	52° 10,688'
6	Wellmitz	4	14° 41,866	52° 3,893'
<b>SPREE-NEISE</b>				
7	Greifenhain	1	14° 9,290'	51° 38,902'
8	Klein Gastrose	1	14° 40,610'	51° 53,826'
9	Sergen	1	14° 29,871'	51° 42,006'
10	Spremberg	1	14° 21,487'	51° 34,158'
11	Spremberg	2	14° 23,006'	51° 34,241'



## Nowy Zagór / Deutsch-Sagar

(gm. Dąbie)-krzyż typu łańciskiego, z granitu, o wymiarach: 113 x 82 x 23. Znajduje się wewnątrz muru przykościelnego, po lewej stronie od wejścia (elewacja wsch.) na terenie należącym do kościoła filialnego p.w. św. Antoniego Padewskiego. Historia tego krzyża związana jest z legendą krzyża w Ochli. Jej dalszy ciąg mówi, że wdowa Vetter (po zabitym owczarzu w Ochli), mieszkając w Krośnie ufundowała jedyny w tej okolicy krzyż. W ten oto sposób jedno zdarzenie ma dwa krzyże pokutne (w Ochli i w Nowym Zagorze).

GPS N 52° 00' 33 E 15° 04' 44.



## Markosice / Markersdorf

(gm. Gubin)-krzyż maltański, z granitu o wymiarach: 83 x 80 x 32 cm, przy bocznej drodze polnej, koło domu nr 21. Nieopodal rów z wodą i stary dąb. Wolnostojący. Przeniesiony został w to miejsce w 1891r.

GPS N 51° 51' 40 E 14° 38' 51



## Gubin / Guben

trzy krzyże, z granitu, o bardzo nieregularnym kształcie przy skrzyżowaniu ul. Śląskiej (głównej) i ul. Kołłątaja (bocznej). Pierwszy (od lewej) o wymiarach: 48 x 32 x 22 cm, ma słabo czytelny ryt, być może szabli. Drugi o wymiarach: 58 x 24 x 18 cm. Bez widocznych ramion. Trzeci o wymiarach: 42 x 29 x 21 cm. Wszystkie te trzy krzyże są otoczone murkiem ceglany o wymiarach: 304 x 136 x 66 cm.

Krzyże postawiła tu w 1612 r. rodzina ofiar, by uczcić pamięć trzech braci, którzy pozabijali się nawzajem podczas zacieklej sprzeczki o jajko. Na środkowym krzyżu wypatrzyć można wykuty zarys miecza. Inne wersje legendy mówią, że zginęło tu trzech rzeźników podczas bójki o szpilkę lub trzech wyrostków (bili się za pomocą łyżki, noża i widelca).

GPS N 51° 56' 41 E 14° 43' 34



## Atrakcje turystyczne

Mury starego miasta  
w Krośnie Odrzańskim



Wiąz Wiedźmin. Najstarszy  
i najgrubszy wiąz szypułkowy  
w Polsce i Europie, liczący  
Sobie ok. 450 lat,  
o obwodzie 887 cm.  
Komorów  
k/ Gubina.



Kościół pw. św. Jadwigi Śląskiej

Zamek Piastowski  
w Krośnie Odrzańskim



Most na Odrze w Krośnie Odrzańskim





**Baszta bramy Ostrowskiej**



**Dawne obwarowania Gubina**



**Ruiny kościoła Farnego  
w Gubinie**



**Ratusz w Gubinie**





EISENHÜTTENSTADT

CYBINKA

KRAJOBRAZOWY  
PARK

GUBEN

GUBIN

KROSNO  
ODRZAŃSKIE

1:210 000



## Koło / Kohlo

(gm. Brody) - krzyż typu lekko maltańskiego z granitu, o wymiarach: 155 x 20 x 17 cm. Znajduje się na tyłach ogrodu domu nr 33, przy ścieżce północnej prowadzącej do kościoła, ogrodzony drewnianym płotkiem. Posiada wyryty z obu stron narzędzie zbrodni w postaci wypukłego miecza o wymiarach: długość 85 cm, szerokość uchwytu 20 cm.

Według legendy dwaj rabusie pokłócili się przy podziale łupów i nawzajem się pozabijali. Inna z legend mówi, że zabiło się tu nawzajem dwóch czeladników. Z kolei trzecia wersja głosi, że w Kole miała miejsce jakaś bitwa.

GPS N 51° 50' 21 E 14° 46' 54.



## Raszyn / Räschen



(gm. Lubsko) - krzyż typu łacińskiego, z granitu, o wymiarach: 111 x 64 x 23 cm. Znajduje się w lesie w połowie drogi Lubsko-Osiek (na północ 55m) w dziale leśnym 261 przy pieszym szlaku czerwonym. Jest mocno przechylony (na południe) w jamie leśnej. Być może szukano pod nim skarbów. Krzyż ten znaczył starą granicę brandenbursko-saksońską.

GPS N 51° 48' 43 E 14° 57' 20.



## Lubsko / Sommerfeld

krzyż typu łańcuchowego, z granitu o wymiarach: 110 x 78 x 21 cm, w murze przykościelnym ( w lewym rogu) na wysokości ok. 40 cm od poziomu gruntu, przy ul. XX-lecia 6. Własność kościoła parafialnego p. w. Najświętszego Serca Pana Jezusa. Krzyż posiada pęknięcia w sześciu miejscach, brak górnej części trzonu poniżej ramion. Prawe ramię o 15 cm krótsze od lewego. Trzon główny o szerokości 52 cm u dołu i 34 cm w górnej części. Krzyż ten pochodzi ze Strzegowa koło Gubina. Odnaleziony został przez Andrzeja Scheera ze Świdnicy. Zdobitł grób francuskiego oficera, który jak głosi legenda został zastrzelony wraz z dwoma innymi oficerami armii napoleońskiej w 1813 r.

GPS N 51° 47'06 E 14° 58'08.

## Jasień / Gassen

krzyż z piaskowca o wymiarach: 37 x 35 x 8 cm, umieszczony przy cokole elewacji południowo-wschodniej kościoła parafialnego (naroże prezbiterium) p. w. Matki Bożej Różańcowej. Ramiona i głowa mocno zaokrąglone tworzą formę koniczynkowego zwieńczenia. Posiada słabo czytelną inskrypcję: EIN COSAK BEGRABEN 1813. Wykonany został z połówki kamienia młyńskiego. Uważany jest za najmniejszy kamienny krzyż pokutny w Polsce.

Podanie wiąże ten krzyż z pewnym kozakiem, który podczas przemarszu przez Jasień jednego z rosyjskich oddziałów w pościgu za rozbitą armią Napoleona - zachorował. Został w dworskim folwarku. Wkrótce wyzdrowiał, będąc miłośnikiem alkoholu, pił na umór. Nadto handlował wódką przed kościołem. Skargi mieszczan u dowódcy rosyjskiego doprowadziły do tego, że oficer obił kozaka kijem i żołnierz zmarł. Zwłoki pogrzebano na miejscu zdarzenia. Miejsce to zaznaczono kamiennym krzyżem z inskrypcją.

GPS N 51° 45'04 E 15° 00'44.







## Roztoki / Rodstock

(gm. Jasień) - krzyż łaciński, ze zlepieńca, o wymiarach: 90 x 60 x 19 cm, wolnostojący, przy głównym placu wiejskim przy południowo-wschodniej elewacji domu nr 23. W główce niewielkie wgłębienie na świecę. Po wojnie zapomniany leżał pod murem w/w. posesji. W 1980 r. na nowo odkryty i ustawiony w tym samym miejscu. Długość przed wkopaniem 131 cm.

Jedna z legend mówi, że krzyż ten to pokuta chłopaka z Biedrzychowic, za zabicie roztockiej dziewczyny, która odrzuciła jego zaloty. Inne podanie, spopularyzowane w 1921 r. w zbiorze legend łużyckich, odnosi się do śmierci francuskiego oficera z winy mieszkańców wsi. Zdarzyło się to w 1810 roku. Pewien oddział francuski zatrzymał się na kwaterze w Roztokach u sołtysa. Dowódca Francuzów dręczył gospodarzy, a wieś musiała dostarczać żołnierzy w myśl zobowiązań sojuszniczych między Francją a Saksonią. Syn sołtysa-Konrad (wykonując upokarzające usługi u dowódcy) nie mógł tego wszystkiego znieść. Złość jego przebrała miarkę, kiedy pułkownik zapałał pożądliwością do Luizy (córki młynarza)-dziewczyny Konrada. Roznosząc zawiadomienia o rekrutacji, wspólnie z przyjaciółmi zaplanował zasadzkę na okrutnego oficera. Luiza była ważną częścią tego planu. Pewnego dnia odwiedziła dom sołtysa, by odebrać maść dla chorej matki. W powrotnej wędrowce towarzyszył jej Konrad, zauważając, że pułkownika nie ma w domu. Zaraz po wyjściu młodzieży w cieniu muru zamienili się ubraniami. Ona pod spódnicą i chustą miała ubiór wiejskiego parobka i teraz założyła kurtkę Konrada. On przebrał się za dziewczynę. Przy drodze do młyna pożegnali się czule. Luiza jako Konrad zawróciła do wsi, podczas gdy Konrad w jej przebraniu ruszył w stronę młyna. Gdy pułkownik, który krył się za wielką lipą zauważył, że domniemany chłopak wraca do domu, pośpieszył za dziewczyną. Gdy zbliżył się do niej, silne dłonie ścisnęły go za gardło. To koledzy Konrada wypadli z zasadzki. Ciało oficera wrzucili do głębokiego dołu, pozorując wypadek. Następnego dnia patrol znalazł martwego dowódcę. Nikt z przesłuchiwanym nie wydał sprawców. Zaprzestano śledztwa, a na wieś nałożono ogromną karę pieniężną.

GPS N 51° 45' 05 E 15° 04' 54.



## Lubanie / Laubnitz

(gm. Żary) - dwa krzyże lacińskie, z piaskowca ok. 1 m wysokości, szczytowe (wtórnie użyte). Wmurowane w zachodni i wschodni szczyt kościoła filialnego p. w. Matki Bożej Różańcowej (z XIII w.). Dolna część krzyży posiada formę trójkątną, aby łatwiej i pewniej tkwiła w szczycie budowli.

Legenda mówi o człowieku, który za młodu popełnił zbrodnię, za co pokutował w życiu śmiercią wszystkich jedenaściorga dzieci. Postanowił wybudować kościół z dwoma krzyżami, po czym urodziło mu się dwunaste dziecko, które żyło długo i cieszyło się zdrowiem.

GPS N 51° 41' 48 E 15° 05' 59.



## Szubienica w Trzebielu/ Galgen in Trzebiel/Triebel

znajduje się na wzgórzu, na wschód od drogi do Tuplic, ok. 1,2 km na północ od Urzędu Gminy. Wewnątrz szubienicy rośnie stara lipa, rozsadzająca zrujnowaną konstrukcję, która stanowi mur kamienno-ceglany, o grubości 80 cm, średnicy wewnętrznej ok. 3 m i zewnętrznej ok. 4,6 m. Maksymalna wysokość murów ok. 2,5 metra. Jest jedna z pięciu istniejących na Śląsku (w Lipie, Ścięgnach, Wojcieszowie i Złotnikach Lubańskich). O szubienicy opowiada legenda: „Pewna kobieta miała niemoralnego brata, który ją oszukał na wiele talarów i którego obwiniła o podpalenie. Dlatego oskarżyła go do sądu miejskiego w Trzebielu i żądała dla niego kary śmierci. Rajcy trzebielscy nie zgodzili się na to, gdyż czasy wieszania na szubienicy już dawno minęły. Ponieważ jej życzenie nie zostało spełnione, to poleciła na wieczną pamięć uszkodzony mur szubienicy naprawić i posadzić w środku lipę”.



## Kapliczka pokutna / Bußkapelle

(pojednania)- w Żarach (w Kunicach)- z piaskowca, na wysokości 145 m. n.p.m., jedyna w województwie lubuskim. Stoi po prawej stronie (SW) drogi do Kunic Żarskich (al. Wojska Polskiego), za płotem domu nr 31. Miejsce to jest oddalone o 850 m. na południowy zachód od wiaduktu kolejowego. Wymiary: 188 x 43 x 33 cm, głębokość 22 cm. Pęknięta i scementowana na 77 cm od góry. Kapliczek pokutnych jest niewiele, bowiem były one o wiele trudniejsze i bardziej pracochłonne w wykonaniu niż np. krzyże pokutne. Faktem jest, że na wykonanie kapliczki pokutnej decydowało się tylko niecałe 10% osądzonych. Kapliczki pokutne zaczęły pojawiać się dopiero 200-300 lat po pierwszych krzyżach. Oznacza to iż były one niejako rozwinięciem wcześniejszych form kamiennych obiektów pokuty. Kapliczki wykonywano z bloku kamiennego, któremu nadawano kształt cztero lub ośmiokątnego słupa z kapliczką zwieńczoną ostrołukiem, owalem lub prostym wykończeniem.



## Atrakcje turystyczne:

### Stare Miasto w Żarach





Pomnik WOŚP  
w Żarach



Zamek Brody



Zamek Brody



Ratusz w Lubsku





## Chotków / Hertwigswaldau

(gm. Brzeźnica) - krzyż łaciński, wmurowany we wschodni szczyt kościoła (od prezbiterium) parafialnego p. w. Narodzenia Najświętszej Marii Panny z XIII w., ok. 1 m wysokości, z granitu.

GPS N 51° 42' 2706 E 15° 28' 45.



## Stara Kopernia / Küpper bei Sagan

(gm. Żagań) – krzyż łaciński, ze zlepieńca, o wymiarach: 60 x 76 x 26 cm, w pobliżu domu nr 53 przy starej drodze do Nieradza (po jej lewej stronie). Wcześniej złamany przez żołnierzy radzieckich. W wyniku protestu mieszkańca krzyż został przeniesiony i pozostawiony w poprzednim miejscu, bez dolnej części. W 2002 r. ponownie złamany podczas kładzenia kanalizacji. Do 2005 r. przeleżał w gospodarstwie Zygmunta Chamarczuka. Zniszczenie dolnej części trzonu spowodowało, że jego wysokość się zmniejszyła. Jest on postawiony na podmurówce, na dwóch prętach zbrojeniowych, po drugiej stronie drogi (8m), w odniesieniu do poprzedniej lokalizacji.

GPS N 51° 37' 55 E 15° 26' 06.



## Stara Kopernia / Küpper bei Sagan

(gm. Żagań) – krzyż łaciński, ze zlepieńca o wymiarach: 112 x 75 x 25 cm, znajduje się poniżej wzniesienia z kościołem filialnym p. w. Św. Jadwigi z XVI w., między szkołą a sklepem, na rozwidleniu dróg polnych. Krzyż ten posiada widoczny ślad scementowania prawego ramienia (ciemna pręga pionowa).

GPS N 51° 38' 07" E 15° 25' 04".



## Stary Żagań / Altkirch

(gm. Żagań) – / cztery krzyże łacińskie, ze zlepieńca, w murze przykościelnym, po prawej stronie od wejścia do kościoła filialnego p. w. Najświętszej Marii Panny Królowej Polski z XII wieku.

Pierwszy od lewej (z grupy czterech krzyży) o wymiarach: 80 x 53 x ? cm; drugi od lewej o wymiarach: 75 x 52 x ? cm, w odległości 170 cm od krzyża pierwszego; trzeci od lewej o wymiarach: 70 x 57 x ? cm, w odległości 136 cm od krzyża drugiego; czwarty od lewej o wymiarach: 56 x 58 x ? cm, w odległości 165 cm, od krzyża trzeciego.

Wszystkie cztery krzyże ustawione są równo z poziomem gruntu, dobrze widoczne w murze z otoczkami.

GPS N 51° 38' 59 E 15° 18' 59.





## Dzierzychowice / Dittersbach

(gm. Żagań) – krzyż łaciński ze zlepieńca, o wymiarach: 103 x 63 x 25 cm. Znajduje się na zewnętrznym licu muru cmentarnego, po prawej stronie (2m) od południowego wejścia na teren przykościelny (kościół p. w. Jana Chrzciciela). Podanie ludowe głosi, iż jest to pomnik dla tzw. „młócającego sołtysa” Wittiga, który rządził surowo i grubiańsko. Dlatego też mieszkańcy nie życzyli sobie tego pomnika na cmentarzu przykościelnym i umieścili go przed cmentarzem.

GPS N 51° 39' 50 E 15° 21' 19.



## Żagań / Sagan

Krzyż znajduje się w murze, przy wejściu do kościoła pw. NMP (tzw. kościoła na górze), od strony centrum miasta. Wymiary 98x46 cm x ?.

GPS N 51° 37' 06 E 15° 18' 30



## Lutynka / Leuthen

(gm. Wymiarki) – dwa krzyże łacińskie, wolnostojące na skarpi, przy murze cmentarza przykościelnego, na prawo (N) od bramy. Lewy o wymiarach: 115 x 74 x 26 cm, prawy: 103 x 52 x 26 cm, pęknięty na 80 cm od góry. Z tyłu wyryta data 1418 r. Uważany za najstarszy krzyż pokutny w Lubuskim. Istnieje pisany przekaz, że w 1418 r. niejaki Nickel Falckenhayn, zwany Trappe zamordował dwóch miejscowych wieśniaków. Istnieje też podanie, które mówi, że w miejscu tym zginęło dwóch „wolno urodzonych” rycerzy.

GPS N 51° 32' 27 E 15° 03' 42.





## Witoszyn Dolny / Nieder Hartmannsdorf

(gm. Wymiarki) – krzyż łaćniński, z piaskowca, wmurowany w przyporę muru cmentarza przykościelnego (SE), od strony głównej szosy, o wymiarach: 128 x 49 x ? cm. Swoim kształtem przypomina strzałę z grotem. Nad nim kamienna tablica wystawiona przez hrabiego Hatzfelda w 1908 r., z inskrypcją w języku niemieckim. Dotyczy ona historii tego krzyża. „Tu przewrócił się z koniem, w lipcu 1472 r., książę Hans II z Żagania, w czasie przejażdżki konnej do Przewozu, gdy jego uwięziony brat książę Baltazar umierał śmiercią głodową w wieży w Przewozie”.

GPS N 51° 31' 13 E 15° 06' 36.



## Nowoszów / Neuhaus

(gm. Żagań) – krzyż łaciński, z piaskowca, o wymiarach: 130 x 44 x 26 cm. Znajduje się na działce leśnej 58a, przy drodze nieistniejącego już Nowoszowa do Ławszowej, kilkaset metrów od granicy woj. dolnośląskiego, na terenie poligonu wojskowego Świątoszów, ok. 3,2 km od autostrady (S) Olszyna – Wrocław. Po pożarze lasu (1974 r.) przez kilka lat leżał wśród zgliszczy. Podczas prac rekultywacyjnych został uszkodzony przez pług

leśny, stąd brak dwóch ramion. Na przecięciu ramion krzyża znajduje się trójwierszowy napis:

SW

1768

16. Novbr.

Legenda głosi, że 16 listopada 1768 r. znalazł tu śmierć niejaki Samuel Weise lub Wenzel. Inna z legend mówi, że pewien czarownik chciał w tym miejscu zwołać wszystkie żmije z całej puszczy i zaczarować je, lecz popełnił jakiś błąd w sztuce i te go zagryzły.

GPS N 51° 25' 42 E 15° 19' 13.



## Rudawica / Eisenberg

(gm. Żagań) – krzyż łaciński, z czerwonego granitu, o wymiarach: 107 x 72 x ? cm, liczne w nim przebarwienia (czarny biotył). Prawdopodobnie widać stronę tylną krzyża (wystaje lekko 2 cm na zewnątrz), czyli jest on odwrócony. Wmurowany jest od zewnątrz w południową ścianę (za prezbiterium) kościoła p. w. Wniebowzięcia Najświętszej Marii Panny. Podanie głosi, że krzyż ustawiono po zamordowaniu miejscowego proboszcza, w czasach wojen szwedzkich.

GPS N 51° 32' 17 E 15° 23' 34.



## **Szprotawa (Puszczyków)/ Sprottau (Kleinküpper)**

krzyż koniczynkowy, ze zlepieńca, porowaty o wymiarach: 83 x 67 x 32 cm. Znajduje się w południowo wschodniej części miasta (w dzielnicy Puszczyków) koło domu nr 4 (d. karczma), na rogu ulic: Kraszewskiego i Kościelnej. Podstawa trzonu krzyża aż do ramion o barwie ciemnej, co świadczy o tym, że przez dłuższy czas o tę wysokość był krótszy (był głębiej wkopany). Widoczny na nim słaby zarys miecza (lub sztyletu).

GPS N 51° 33' 03 E 15° 32' 575.



## **Szprotawa (Lubiechów)/ Sprottau (Liebichau)**

(gm. Małomice) – części krzyża odnalezione przez Towarzystwo Bory Dolnośląskie i Muzeum Ziemi Szprotawskiej w marcu 2011 r. W 1742 roku krzyż został wtórnie użyty jako znak graniczny pomiędzy powiatami szprotawskim a bolesławieckim, czego dowodzą wyryte na nim inskrypcje. Pierwotnie stał głęboko w Borach Dolnośląskich, a kiedy ponad 100 lat temu tworzono poligon w okolicach Świętoszowa, przeniesiono go do Lubiechowa. Obecnie znajduje się w Muzeum Ziemi Szprotawskiej (opracowanie historii krzyża Maciej Boryna).

GPS N 51° 33' 50 E 15° 32' 08.



## Niegosławice / Waltersdorf

krzyż łaciński, z piaskowca, wolnostojący, o wymiarach 72 x 50 x 22 cm. Znajduje się przy drodze głównej wsi (W-E), wejście przez posesję nr 25, na prawo od głównej (wschodniej) bramy wejściowej na cmentarz przykościelny (kościół parafialny p. w. Św. Anny) przy zewnętrznym murze. Widoczny ślad scementowania trzonu poniżej ramion oraz dwie głębokie pionowe linie. W latach 1975-1980 leżał przewrócony.

GPS N 51° 35' 12 E 15° 42' 42.



## Długie / Langheinersdorf

Krzyż maltański o wymiarach 50 x 50 cm znajduje się po wewnętrznej stronie muru okalającego ruiny XIII w. kościoła pw. św. Jakuba. Po prawej stronie od wejścia przez kamienną bramę. Na jego powierzchni doskonale widoczne są dolki pokutne.

GPS N 51° 65' 12 E 15° 66' 35.



## Atrakcje turystyczne:



Pałac Książęcy w Żaganiu



Wieża Rycerska  
w Dietrichowicach

Ratusz w Szprotawie



Zespół Poaugustiański w Żaganiu







## Ochla / Ochelhermsdorf

(gm. Zielona Góra) – krzyż łaciński, wolno stojący z piaskowca, o wymiarach: 44 x 53 x 22 cm. Znajduje się na lewo od schodów prowadzących na cmentarz przy kościele filialnym p. w. Trójcy Świętej. Do historii tego krzyża nawiązuje następujący przekaz.

W Ochli w 1604 r. niejaki Adam von Unruh (był fundatorem pałacu w Ochli) zabił na miejscowym pastwisku owczarza Bartela Vettera. Rodzina zabitego zażądała przykładowego ukarania sprawcy morderstwa. Stronniczość sędziego dążącego do polubownego załatwienia sprawy, wywołała jeszcze większe niezadowolenie. Wdowa Vetter nie chcąc się zgodzić z propozycjami sędziego, w obawie o swoje życie schroniła się w Krośnie. Tu też ponownie zaczęła dochodzić swoich praw. Sprawa ugodowa ciągnęła się parę lat. Wdowa zażądała jako zadośćuczynienie za poniesione straty i zgodę za przedawnienie zabójstwa 2000 talarów. Otrzymała w końcu (w czterech ratach) tylko jeden tysiąc talarów. Adam von Unruh chcąc się uwolnić od dalszych świadczeń opuścił Ochłę i wyjechał w nieznaną. Do tego kroku miał go zmusić także fakt, iż gdy tylko znalazł się w pobliżu grobu zabitego owczarza, natychmiast grób zaczął krwawić.

Inna z legend, bardziej romantyczna, mówi że krzyż wystawiła hrabina jako pokutę za zabicie niewiernego męża.

GPS N 51° 52' 46 E 15° 27' 57





## Jeleniów / Droseheydau

(gm. Zielona Góra) – krzyż z piaskowca o wymiarach: 114 x 66 x 15 cm. Umocowany na cokolicu o wymiarach: 49 x 49 x 49 cm. Posiada dwustronną inskrypcję w j. niemieckim (z datą 23 marca 1863 r.). Znajduje się ok. 3 km na zachód od Jeleniowa i ponad 2 km na północ od drogi Jeleniów- Niwiska, w lesie na działce 31J. W tym miejscu śmiertelnie postrzelono mieszkańca Jeleniowa (kuśnierza), który 23 marca 1863 r. jechał tędy do Nowogrodu Bobrzańskiego, stąd dawniej miejsce to nosiło nazwę „Am toten Mann”.

GPS N 51° 50' 07" E 15° 25' 55"

## Kotowice / Kottwitz

(gm. Nowogród Bobrzański) – krzyż typu maltańskiego, ze zlepieńca o wymiarach: 128 x 73 x 22 cm, lekko zwietrzały. Znajduje się naprzeciwko domu nr 18, przy wejściu północnym do nieczynnego cmentarza (7m), obok trafostacji (2,5m) w południowej części wsi, obok domu nr 39.

Istnieje podanie o dwóch wrogich sobie braciach, którzy krwawo wojowali, aż zawarli pokój pod Krzyżem Zbawiciela, wystawiając na znak zgody krzyż.

GPS N 51° 47' 41" E 15° 21' 46"



## Kamienie hańbiące (plotkarskie) / Schandsteine (Lästersteine)

w Zielonej Górze - służyły do karania kobiet za plotkowanie, rzucanie potwarzy i wszczynanie kłótni. Ukarane kobiety musiały oprócz zapłacenia grzywny, nosić zawieszony na szyi łańcuch, na którego końcach umieszczone były spore kamienie, tzw. kamienie plotkarskie. Jedyne takie unikatowy komplet kamieni w Polsce, jeden z dwóch w Europie (drugi znajduje się w Miluzie we Francji) znajduje się w Muzeum Ziemi Lubuskiej w Zielonej Górze. Należał w XVI-XVII w. do zielonogórskiego kata. Składa się on z dwóch uformowanych w kształcie walca kamieni każdy o wysokości 21,5 cm, szerokości 17 cm i grubości 12 cm, połączonych łańcuszkiem. Na piaskowcowych ciężarkach wyryte są sylwetki dwóch mieszczek.



## Atrakcje turystyczne:

### Winiarka w Zielonej Górze



### Muzeum Wina w Zielonej Górze



### Palmiarnia i Winne Wzgórze w Zielonej Górze





Zespół pałacowo parkowy w Zatoniu



Pomnik Bachusa  
na Starym Mieście  
w Zielonej Górze



Lubuski Szlak Wina i Miodu

Muzeum Etnograficzne w Ochli







## Ługi / Friedersdorf

(gm. Otyń)- krzyż z rudy darniowej o wysokości 1 metra, wmurowany we wschodni szczyt kościoła parafialnego (od strony prezbiterium), p.w. św. Wawrzyńca. Krzyż szczytowy, prawie ramię krótsze. W główce-żelazny krzyż łaćciński z ostrymi końcami.

GPS N 51° 50' 20 E 15° 37' 39



## Mirosin Dolny / Nieder Herzogswaldau

(gm. Koźuchów)- krzyż łaćciński, ze zlepieńca o wymiarach: 92 x 71 x 28 cm. Znajduje się w lesie dębowym, w połowie drogi Koźuchów - Mirosin Dolny. Jest jednym z najtrudniejszych do odnalezienia. Najłatwiej dojechać do niego od strony drogi Koźuchów - Mirosin Dolny, po 2 km jazdy skręcić w prawo (N) w las (droga Czołgowa), w kierunku Studzienca (drogą leśną) GPS N 51° 45' 39 E 15° 34' 59. Po 1,5 km jazdy, po lewej stronie drogi stoi w/w krzyż. Jest on omszały, ramiona mocno zaokrąglone.

GPS N 51° 46' 17 E 15° 34' 33

## Koźuchów / Freystadt

krzyż pokutny z piaskowca odnaleziony przez Zdzisława Szukielowicza (radny koźuchowski, przewodnik turystyczny, kustosz Izby Regionalnej), w 2005 r. podczas prac konserwatorskich murów miejskich, przy moście Głogowskim. Jego fragment znajduje się w Izbie Regionalnej w Koźuchowie.

GPS N 51° 44' 47 E 15° 35' 31



## Borów Wielki / Großenbohrau

(gm. Nowe Miasteczko) – krzyż nieregularny, ze zlepieńca, osadzony częściowo w murze parkowym (wysunięty 14 cm od lica muru) na wschód (30 m) od kościoła parafialnego p. w. św. Wawrzyńca, ok. 40 m od słupków bramki wejściowej na teren cmentarny, naprzeciw nieistniejącego budynku nr 57. Wymiary: 63 x 57 x 14 cm. Legenda głosi, że rycerz Wolf von Braun z Solnik zabił swojego brata Ditricha z Drwalewic, gdyż ten uprowadził mu narzeczoną Teresę von Rachenberg z Borowa. GPS E 15° 63' 25

N 51° 67' 95. Dwa krzyże pokutne odnalezione w 2009 r. podczas remontu elewacji kościoła. Krzyż po stronie północnej w załomie nawy ma wyraźny ryt włóczni, wykonany z piaskowca. Wymiary 126x60 cm. GPS E 15° 63' 21 N 51° 68' 07. Następnym krzyż znajduje się po stronie południowej, w murze prezbiterium, jest wykonany z piaskowca. Wymiary 139x60 cm. Na krzyżu wyraźna bruzda sugerująca, że znajdował się na nim ryt narzędzia zbrodni.

GPS N 51° 68' 01 E 15° 63' 23



## Gołaszyn / Lindau

(gm. Nowe Miasteczko) – krzyż św. Antoniego (bez głowy), ze zlepieńca, o wymiarach: 60 x 52 x 22cm, na łące w południowo wschodnim rogu skrzyżowania drogi wiejskiej, z drogą główną Zielona Góra – Wrocław (1 metr poniżej poziomu drogi). Według jednej z legend zabito tu dwóch rzeźników, zaś według innej dwóch „czarnorynkowych” handlarzy bydła.

GPS N 51° 42' 08 E 15° 43' 43



## Miłaków / Milkau

(gm. Nowe Miasteczko) – krzyż łaciński ze zlepieńca, wolnostojący, o wymiarach: 66 x 41 x 27 cm, po południowej stronie skrzyżowania drogi głównej i bocznej, prowadzącej do kościoła nad ciekim wodnym.

GPS N 51° 40' 47 E 15° 47' 12





## Bytom Odrzański / Beuthen a.d. Oder

pięć krzyży łacińskich, z piaskowca, typu św. Antoniego (bez głowy), wmurowane poziomo w naroża wieży kościoła parafialnego p.w. św. Hieronima (XVI w.), przy ul. Św. M. Kolbego. Zgrupowanie krzyży w Bytomiu Odrzańskim jest najliczniejsze w Lubuskiem. Są one oryginalnie usytuowane ( wmurowane poziomo).

Pierwszy z krzyży o wymiarach: 116 x 71 x 17 cm wmurowany jest w naroże ściany kościoła na prawo od głównego wejścia (W) od strony południowej.

Drugi krzyż – o wymiarach 71 x 59 x 25 cm, wmurowany poziomo w naroże ściany kościoła, nad krzyżem pierwszym od strony zachodniej. Posiada ryt przedstawiający łopatkę (57 x 20 cm). Istnieje podanie, że pewien porywczy majster budowlany zabił swojego, niezbyt zręcznego ucznia – pomocnika (terminatora).

Trzeci – o wymiarach 98 x 58 x 15 cm, wmurowany poziomo w naroże ściany kościoła, na lewo od głównego wejścia (W) od strony wschodniej. Posiada ryt noża (sztyletu).

Czwarty – o wymiarach: 84 x 50 x 16 cm, wmurowany poziomo w naroże ściany kościoła, na lewo od głównego wejścia (W), poniżej krzyża nr 3 od strony północnej. Posiada ryt miecza.

Piąty – o wymiarach: 109 x 59 x 15 cm, wmurowany poziomo w naroże ściany kościoła, na lewo od głównego wejścia (W), powyżej krzyża nr 3, od strony północnej. Posiada wyrytą dzidę.

GPS N 51° 43' 47 E 15° 49' 35



## **Kapliczka pokutna (pojednania) Bußkapelle (Versöhnungskapelle)**

w Koźuchowie

Baszta Krośnieńska- w Izbie Regionalnej w Koźuchowie, zachowana jedynie jej głowica z niszą. Zauważona została pod koniec 1992 r. przez p. Zdzisława Szukielowicza we wsi Stypułów k. Koźuchowa, u jednego z miejscowych gospodarzy, gdzie była wykorzystywana jako pojemnik na deszczówkę, przy odpływie wody z rynny. Rozpoznając kamień, jako zabytek odkupił go od gospodarza. Wymiary kapliczki: 70 x 43 x 32 cm, materiał piaskowiec, zwieńczona ostrołukiem nisza mierzy: 42 x 25 x 20 cm.



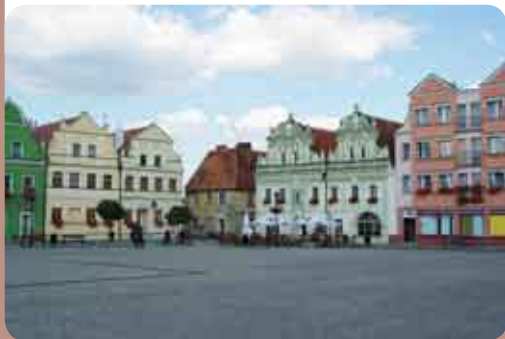
## **Atrakcje turystyczne:**

### **Lapidarium Rzeźby Nagrobnej w Koźuchowie**





**Rynek Starego Miasta  
w Bytomiu Odrzańskim**



**Kościół Farny w Koźuchowie**

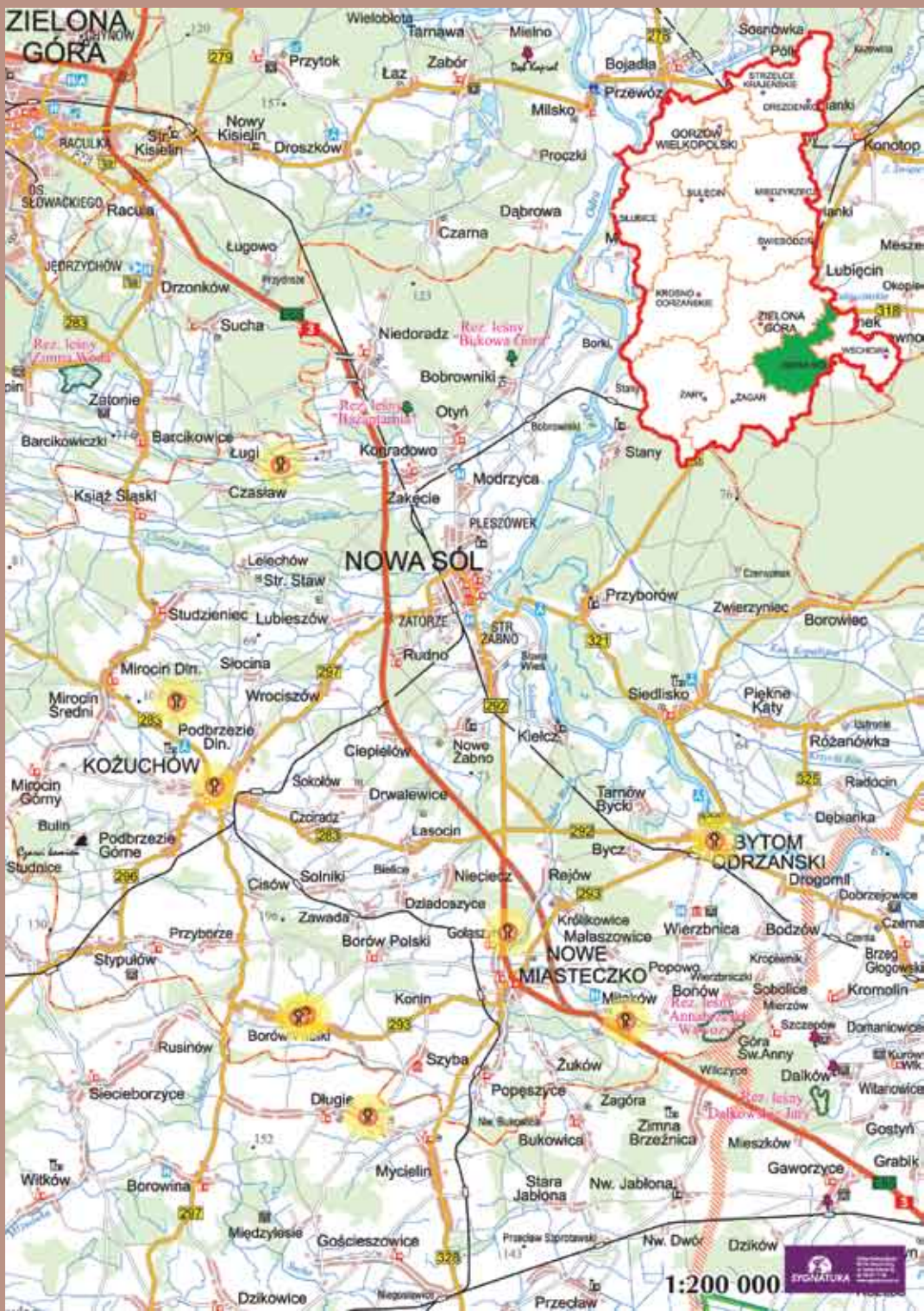


**Stare Miasto w Koźuchowie, niemal w  
całości zachowane dawne mury obronne.**



**Zamek w Koźuchowie**





ZIELONA GÓRA

NOWA SÓL

1:200 000



Wydawnictwo



### Konradowo / Kursdorf

(gm. Wschowa) – krzyż łaciński, ze zlepieńca, o wymiarach: 67 x 56 x 24 cm, w ogrodzie domu nr 14, naprzeciwko d. gospody, tuż przy ogrodzeniu, w pobliżu oczka wodnego, ok. 300m na południe od kościoła p.w. Jakuba Apostoła.

GPS N 51° 46' 14 E 16° 16' 31

### Konradowo / Kursdorf

(gm. Wschowa) – krzyż łaciński, ze zlepieńca, o wymiarach: 99 x 62 x 26 cm, wolnostojący. Znajduje się na lewo od bramy cmentarza przykościelnego po stronie wewnętrznej, obydwie krzyże łączy wspólna legenda mówiąca, iż w czasach napoleońskich (1812 r.) dwaj rosyjscy oficerowie wzięli pojedynek na kusze. Jeden strzelał z wieży kościelnej, zaś drugi z wiejskiej drogi. Obaj polegli, zaś krzyże mają być tego pamiątką. Możliwe, że krzyże te są jednak o wiele starsze, zaś legendę dorobiono później.

GPS N 51° 46' 24 E 16° 16' 30



## Kandlewo / Kandlau

(gm. Szlichtyngowa) – krzyż łaciński, wolno stojący, po zachodniej stronie drogi, za płotem domu nr 34, na wysokości transformatora.

Wymiary: 110 x 54 x 27 cm, z piaskowca kwarcowego. Według legendy krzyż ten wystawił szwedzki oficer, jako wyraz pokuty po zabiciu w pojedynku innego oficera.

GPS N 51° 45' 25 E E 16° 16' 30



## Stół sędziowski / Richtertisch

w Starym Strączu (gm. Sława)- z granitu, o wymiarach: 213 x 52 x 35 cm pod wiekową lipą (ok. 400-500 lat) przy domu nr 39, po południowej stronie drogi. Jest jednym z czterech zachowanych na Śląsku. Do panowania Karola Wielkiego, który zezwolił na przeniesienie sądów pod dach ( do zamków, ratuszy, karczm sądowych) przewody sądowe odbywały się na wolnym powietrzu, zwykle pod lipami specjalnie w tym celu sadzonymi. Miejsce obrad musiało spełniać szereg warunków jak dobra akustyka i bliskość źródła z dobrą wodą pitną dla ludzi i zwierząt.





## Atrakcje turystyczne:



Zabytkowy Zespól Klasztorny Franciszkanów  
Wschowa



Lapidarium Rzeźby Nagrobnej  
we Wschowie



Zabytkowe kamienice we Wschowie



Stare Miasto Wschowa







## Wellmitz

dzielnica Neiße münde (I-IV)

Przy cmentarzu przykościelnym, krzyż wbudowany bezpośrednio w mur przykościelny. Pierwotnie istniało pięć (5) krzyży pokutnych, obecnie jeszcze cztery (4), z których żaden nie stoi już na swoim pierwotnym miejscu.

Stan zachowania krzyży jest bardzo zróżnicowany, są one częściowo zdewastowane i odznaczają się brakiem ramion. Na krzyżach znajdują się proste ryty w kształcie miecza, siekiery i noża jak również żłobienia po obróbce szlifierskiej i dołki pokutne.

Legenda próbuje wyjaśnić znaczną liczbę krzyży umiejscowionych w jednym miejscu i opowiada o wielkiej rodzinie chłopskiej z czterema synami, którzy ciężko poranili siebie nawzajem lub pozabijali w trakcie kłótni o spadek. Przypuszcza się, że krzyże postawił syn, który przeżył.

GPS N 52° 3,893' E 14° 41,866'





## Oegeln

dzielnica Beeskow

Przy drodze B 87 z Beeskow w kierunku na Frankfurt nad Odrą, 500 m za wyjazdem z miejscowości, po prawej stronie w lesie (oddalony ok. 20 m od drogi).

Mocno uszkodzony krzyż w formie krzyża maltańskiego, widoczne obecnie wyryte inicjały powstały dopiero we współczesnych czasach.

GPS N 52° 10,688' E 14° 16,622'

## Beeskow

Krzyż znajduje się w muzeum w zamku Beeskow, stanowisko wtórne. Krzyż został przeniesiony z dziedzica zamkowego do muzeum.

GPS N 52° 10,227' E 14° 15,147'





## Müncheberg

Krzyż znajdziemy po prawej stronie kościoła obok wejścia południowego, pierwotnie postawiony na cmentarzu przykościelnym, skąd został przeniesiony przypuszczalnie między 1837 i 1838 rokiem.

Ten „krzyż pokutny” odbiega od typowej formy kamienia ociosanego na kształt krzyża.

Mamy do czynienia z głazem narzutowym z wyeksponowanym, wyrzeźbionym krzyżem.

GPS N 52° 30,141' E 14° 8,587'



## Eggersdorf

Krzyż znajduje się przy ścianie domu na Bahnhofstraße 50/51, w pobliżu plebanii i dawnej szkoły.

Krzyż o ramionach zbliżonej do siebie długości z rozszerzoną podstawą.

Z postawieniem krzyża związanych jest wiele legend. W 1512 roku w gospodzie

podobno miało dojść do kłótni między dwoma szlachciami Thomasem von Röbel i Lorenzem von Trebus, który ostatecznie zabił nożem pana Röbela. Inna informacja powołuje się na zabójstwo owczarza przez szlachciców w 1613 roku. Żadna z legend nie wskazuje na pierwotny powód postawienia krzyża, który powstał znacznie wcześniej.

GPS N 52° 32,882' E 13° 49,299'



## Herzfelde

dzielnica Rüdersdorf

Krzyż znajduje się po północnej stronie kościoła, w kącie między nawą kościelną i zakończeniem chóru kościelnego.

Krzyż równoramienny z wyraźnie rozszerzoną podstawą, na górze znajduje się nisza w kształcie ostrołuku przeznaczona na portret lub lampion.

Znane legendy powołują się na zabicie żołnierzy francuskich podczas wojny siedmioletniej lub wojen napoleońskich. Obie legendy powstały później niż krzyż.

GPS N 52° 28,904' E 13° 50,944'





**STRAUSBERG**

**BUCKOW**

**MÄRISCHE SCHWEIZ**

**MÜNCHEBERG**

**FÜRSTENTWALE / SPREE**

1:160'000





## Greifenhain

Na wschód od miejscowości, między drogą do Radensdorf i strumieniem Greifenhainer Fließ.

Legenda głosi o zabiciu parobka przez kasztelana pańskiego podczas kłótni o kobietę. Zakłada się, że krzyż postawiła kobieta dla swojego zabitego ukochanego. Inna informacja powołuje się na zabicie żydowskiego handlarza.

GPS N 51° 38,902' E 14° 9,290'



## Klein Gastrose

dzielnica Schenkendöbern

Zachodni wyjazd z miejscowości przy stacji transformacyjnej. Stanowisko wielokrotnie zmieniane, pierwotnie przy lub na cmentarzu przykościelnym. Obecnie krzyż jest uszkodzony na skutek ruchu drogowego.

Legendy donoszą o konflikcie militarnym, śmiertelnej w skutkach kłótni między braćmi i śmiertelnym w skutkach zakończeniu pojedynku między oficerami.

GPS N 51° 53,826' E 14° 40,610'



## Sergen

dzielnica Neuhausen

Krzyż jest oparty o ścianę dawnego dworku. Nie jest to jego pierwotna lokalizacja, był wielokrotnie przenoszony m.in. z parku przydworkowego.

GPS N 51° 42,006' E 14° 29,871'



## Spremberg

dawna dzielnica Kochsdorf

Przy rozwidleniu Ringstraße – Zuckerstraße, naprzeciwko działki na Zuckerstraße 90.

Legenda powołuje się na wydarzenia mające miejsce podczas wojny trzydziestoletniej. Zgodnie z nimi w tym miejscu miał poleć rotmistrz ze Schwerin.

GPS N 51° 34,158' E 14° 21,487'



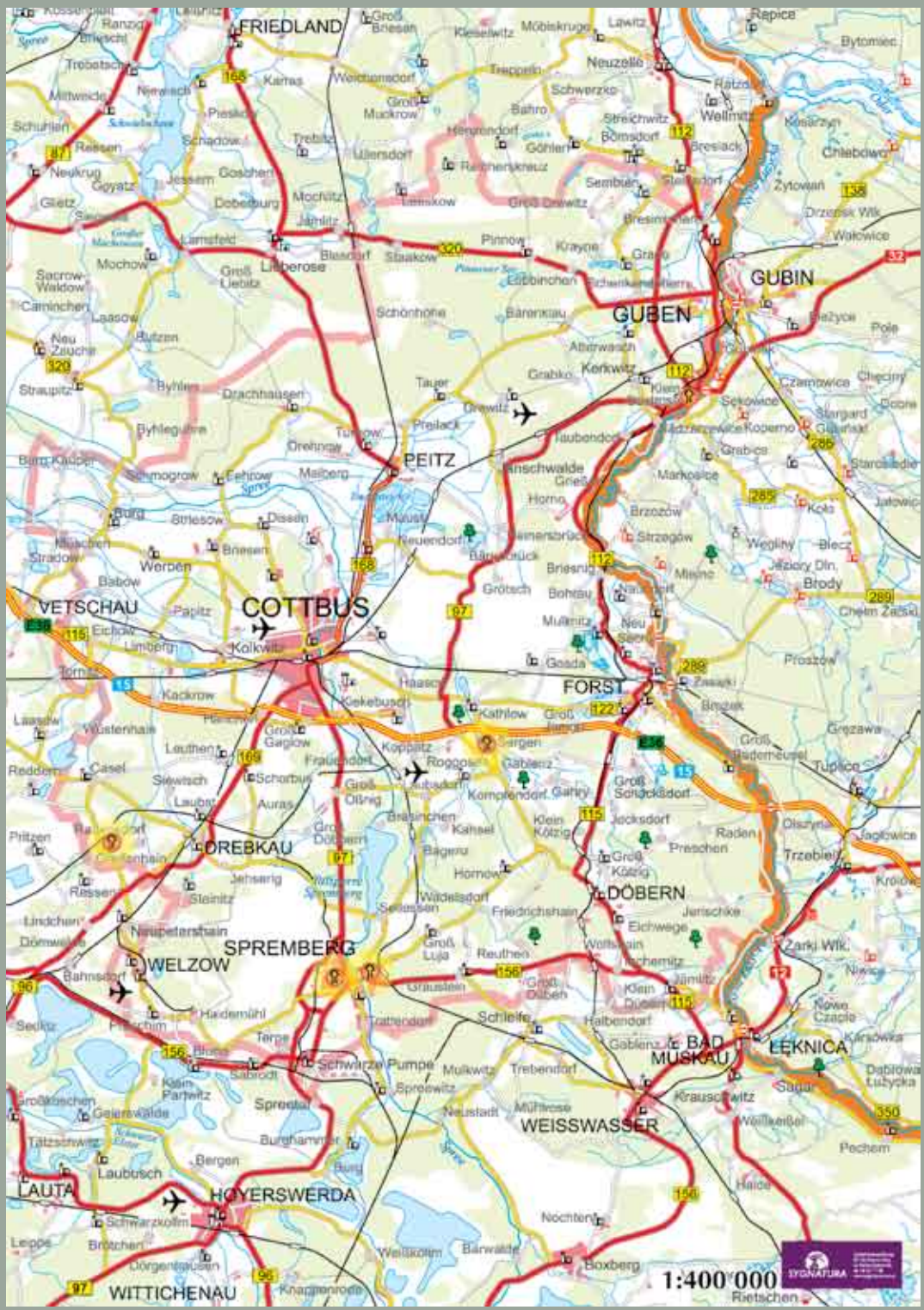
## Spremberg

W muzeum Niederlausitzer Heidemuseum, zamek Spremberg.

Dwa krzyże pokutne znajdują się obecnie w muzeum w Spremberg, oba są uszkodzone, mają odłamane ramiona. Ówczesna lokalizacja znajdowała się przy bramie miejskiej lub przy bramie w murach miejskich. Jeden z krzyży został odkryty dopiero w trakcie prac wykopaliskowych w 1988 roku i przypuszczalnie został uszkodzony podczas pożaru miasta z 1751 roku. Na krzyżu pokutnym, który stał pierwotnie przy bramie do miasta Forst, widnieje wyryty miecz.

GPS N 51° 34,241' E 14° 23,006'

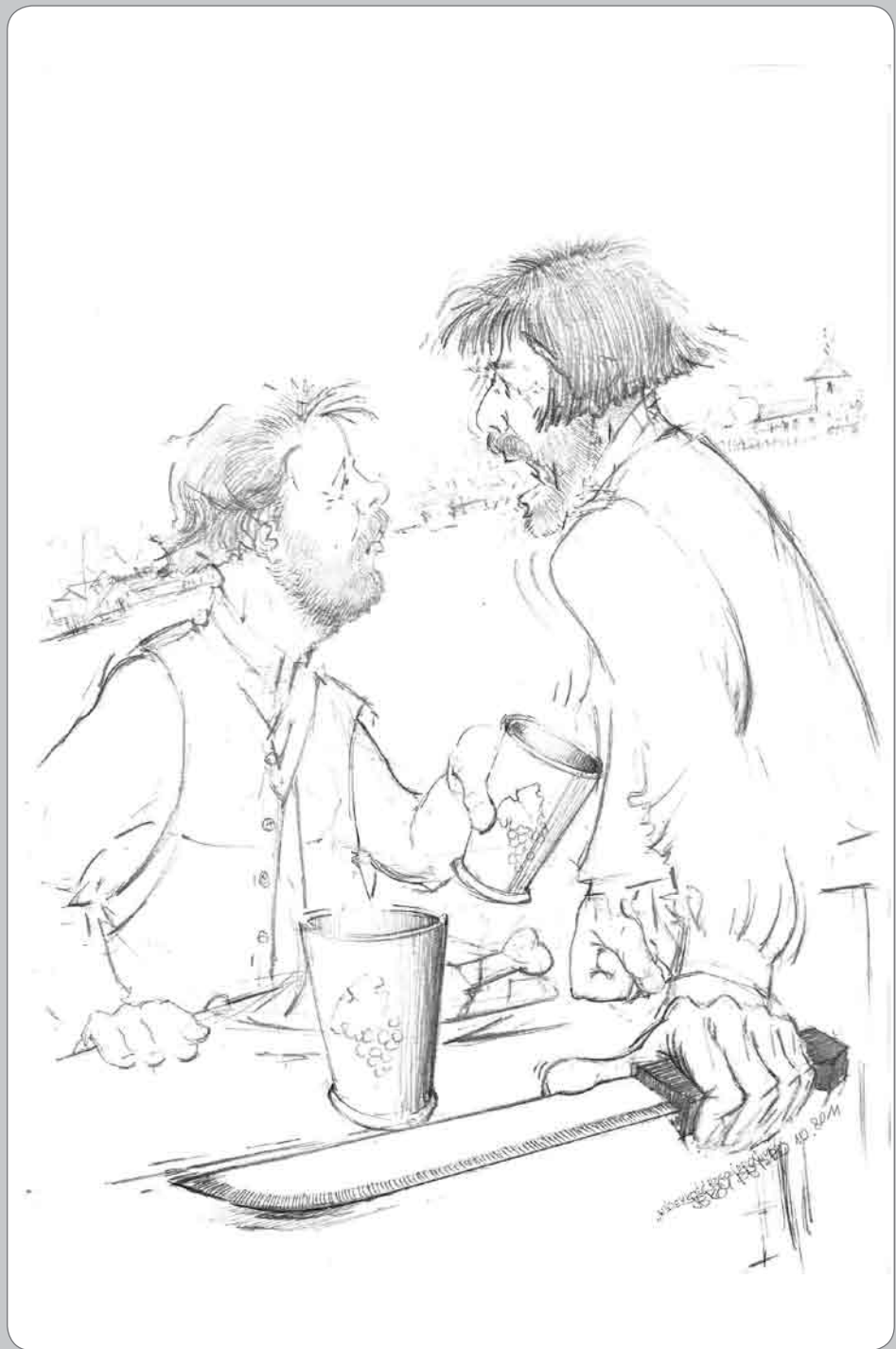


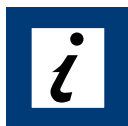


1:400 000



Rietzchen





## INFORMACJE TURYSTYCZNE LUBUSKIE

- ★ **Informacja Turystyczna w Gorzowie Wlkp. BIMBA**  
ul. Wełniany Rynek , Gorzów Wlkp.  
tel.+ 48 664 171 109  
[www.wypoczynek.gorzow.pl](http://www.wypoczynek.gorzow.pl)  
[www.gorzow.pl](http://www.gorzow.pl)
- ★ **Punkt Informacji Turystycznej Kostrzyn nad Odrą**  
Brama Chyżańska/Twierdza Kostrzyn  
tel. +48 95 752 36 73  
it@tourist-info-kostrzyn.pl  
[www.tourist-info-kostrzyn.pl](http://www.tourist-info-kostrzyn.pl)
- ★ **Punkt Informacji Turystycznej w Krośnie Odrzańskim**  
Zamek Piastowski, ul. Szkolna 1  
66-600 Krosno Odrzańskie  
tel. +48 68 383 89 94  
e-mail: zamek.krosnoodrzanskie@o2.pl  
[www.cak-zamek.pl](http://www.cak-zamek.pl)
- ★ **Informacja Turystyczna w Łagowie**  
ul. Kościuszki, 66-220 Łagów  
tel: +48 68 34 12 262, +48 68 34 12 186,  
+48 68 341 20 62  
e-mail: promocja@lagow.pl  
[www.lagow.pl](http://www.lagow.pl)
- ★ **Biuro Informacji Turystycznej przy Biurze Turystyki Przyrodniczej DUDEK Słońsk**  
Stacja Pomp 2, 66-436 Słońsk  
tel. +48 95 757 22 12 , tel. +48 607 081 317  
e-mail: hoopoe@hoopoe.com.pl  
[www.hoopoe.pl](http://www.hoopoe.pl)
- ★★ **Punkt Informacji Turystycznej w Strzelcach Krajeńskich**  
ul. Katedralna 15 (Rynek)  
66-500 Strzelce Krajeńskie  
tel. +48 95 763 21 00  
faks. +48 95 763 21 00  
e-mail punkt@strzelce.pl  
[www.sok.strzelce.pl](http://www.sok.strzelce.pl)
- ★★ **Centrum Współpracy Polsko-Niemieckiej, Dom Joannitów Transgraniczny Punkt Informacji Turystycznej w Sulęcinie**  
ul. Młynarska 1, 69-200 Sulęcín  
tel: +48 95 755 37 60  
tel. kom: +48 694 455 611  
e-mail: Jacek960@interia.eu  
[www.sulecin.pl](http://www.sulecin.pl)
- ★ **Zielonogórskie Centrum Promocji i Informacji Turystycznej Filia w Palmiarni**  
ul. Wrocławska 12A, 65-427 Zielona Góra  
tel. +48 780 576 841  
faks. +48 68 323 22 22  
turystyka2@zielona-gora.pl  
[www.zielona-gora.pl](http://www.zielona-gora.pl)
- ★ **Punkt Informacji Turystycznej w Babimoście Centrum Sportu i Rekreacji Olimpia**  
ul. Żwirki i Wigury 10A, 66-110 Babimost  
tel. +48 68 351 33 14  
faks. +48 68 351 33 16  
csir@babimost.pl  
[www.csir.babimost.pl](http://www.csir.babimost.pl)

## ★ Informacja Turystyczna w Żaganiu

ul. Szprotawska 4 (Pałac Księżycy)

68-100 Żagań

tel/fax. +48 68 477 10 01

e-mail: [it@um.zagan.pl](mailto:it@um.zagan.pl)

[www.turystyka.zagan.pl](http://www.turystyka.zagan.pl)

[www.it.um.zagan.pl](http://www.it.um.zagan.pl)

## ★ Punkt Informacji Turystycznej w Żarach

Rynek 17, 68-200 Żary

tel. +48 68 455 69 18

faks. +48 68 470 83 78

e-mail: [info.ue@um.zary.pl](mailto:info.ue@um.zary.pl)

[www.zary.pl](http://www.zary.pl)



## INFORMACJE TURYSTYCZNE BRANDENBURGIA

### Tourismusverband Spreewald e. V.

Ddzielnica Raddusch, Lindenstraße 1

03226 Vetschau

Tel.: 035433/72299

Faks: 035433/72228

e-mail: [tourismus@spreewald.de](mailto:tourismus@spreewald.de)

[www.spreewald.de](http://www.spreewald.de)

### Tourist-Information

Cottbuser Straße 10

03149 Forst (Lausitz)

Telefon: 0 35 62 - 66 90 66

Faks: 0 35 62 - 66 90 67

e-mail: [forst-information@t-online.de](mailto:forst-information@t-online.de)

[www.forst-information.de](http://www.forst-information.de)

### Tourismusverein Frankfurt (Oder)

Karl-Marx-Straße 189

15230 Frankfurt Oder

Telefon: 0335 / 325216

Faks: 0335 / 22565

e-mail: [info@tourismus-ffo.de](mailto:info@tourismus-ffo.de)

[www.frankfurt-oder-tourist.de](http://www.frankfurt-oder-tourist.de)

### Tourismusverband Seenland Oder-Spree e.V.

Ulmenstraße 15,

15526 Bad Saarow

Tel.: 033631 868100

Faks: 033631 868102

e-mail: [info@seenland-os.de](mailto:info@seenland-os.de)

[www.seenland-os.de](http://www.seenland-os.de)

### Touristinformation Guben

Frankfurter Straße 21

Tel.: 03561-3867

Faks: 03561-3910

e-mail: [TI-Guben@t-online.de](mailto:TI-Guben@t-online.de)

[www.guben.de](http://www.guben.de)

### CottbusService (Stadthalle)

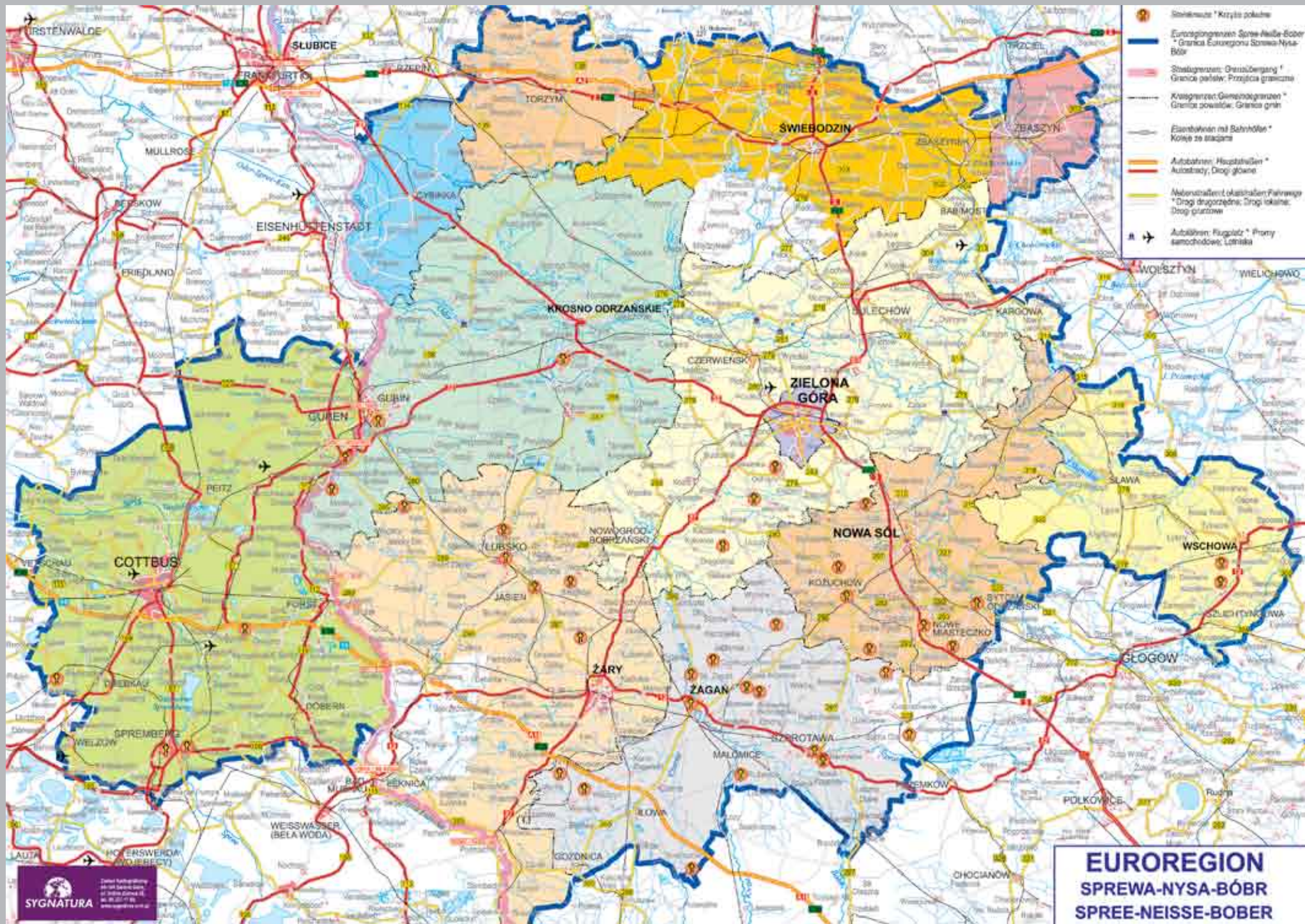
Berliner Platz 6, 03046 Cottbus

Tel.: (0355) 75 42-0

Faks: (0355) 75 42-455

e-mail: [cottbus-service@cmt-cottbus.de](mailto:cottbus-service@cmt-cottbus.de)

[www.cottbus.de](http://www.cottbus.de)



**Wydawca:**

Lubuska Regionalna Organizacja Turystyczna "LOTUR"

65-057 Zielona Góra, ul.Podgórna 7

Tel/fax +48 68 45 65 553

turystyka@lotur.eu

www.lotur.eu

www.lubuskie.travel

**Współpraca:**

Tourismusverband Spreewald e. V.

Dzielnica Raddusch, Lindenstraße 1

03226 Vetschau/Spreewald

Tel. +49 (0)35433 - 581-0

Faks +49 (0)35433 - 581-21

tourismus@spreewald.de

www.spreewald.de

**Koordynator Projektu:**

Jadwiga Błoch

**Teksty:**

dr Mieczysław Wojecki, Joanna Majorczyk, Kurianowicz Hanna, Peter Stephan, Tourismusverband Spreewald e.V., Detlef Sommer Brandenburgisches Landesamt für Denkmalpflege und Archäologisches Landesmuseum

**Tłumaczenia:**

Erwin Stróżyk

**Ryciny:**

Jerzy Ferdro

**Zdjęcia:**

Jacek Włodarski, Juliusz Radczyk, Ireneusz Brzeziński, Joanna Majorczyk,

Jadwiga Błoch, Benedykt Szymański, Detlef Sommer

Dział fotografii Wünsdorfer Platz 4 – 5 15806 Zossen

**Skład:**

Maria Kincel

ISBN 978-83-930067-0-0



Lubuska Regionalna Organizacja Turystyczna "LOTUR"

65-057 Zielona Góra, ul.Podgórna 7

Tel/fax +48 68 45 65 553

turystyka@lotur.eu

www.lotur.eu, www.lubuskie.travel



Projekt współfinansowany jest ze środków Europejskiego Funduszu Rozwoju Regionalnego w ramach Programu Operacyjnego Współpracy Transgranicznej Polska (Województwo Lubuskie) – Brandenburgia 2007 – 2013. Fundusz Małych Projektów i projekty Sieciowe Euroregionu „Sprewa-Nysa-Bóbr” oraz budżetu państwa.

„Pokonywać granice poprzez wspólne inwestowanie w przyszłość”  
„Grenzen überwinden durch gemeinsame Investition in die Zukunft”.