

Nr 14 2017 ISSN 1978-83-930067-9-4

Exemplar bezpłatny



# Kochaj Lubuskie

[www.lotur.eu](http://www.lotur.eu)

Odkrywamy nieznanne i polecamy lubiane - **Magazyn Turystyczny**

**Lubuski Certyfikat POT**

**Lubuski Szlak Organowy  
„muzyka z drewna, metalu i skóry”**

**Łagów, szczególny zaulek sztuki...?**

**E-turystyka, co słycać?**

portal turystyczny

[www.lubuskie.travel.pl](http://www.lubuskie.travel.pl)



**odwiedź stronę, napisz wiadomość, wrzuć zdjęcie**

**zapraszamy do współpracy**



Od wydawcy i redakcji

Wydawca i redakcja serdecznie pozdrawia uczestników III Lubuskiego Sejmiku Turystycznego. Życzymy Państwu skutecznej realizacji nowych koncepcji, pomysłów i planowanych przedsięwzięć w sferze lubuskiej turystyki.

Niebawem kanikuła anno domini 2017. Jak to zwykle bywa w naszym regionie, także podczas tegorocznego lata amatorzy turystyki pieszej, rowerowej, jeździeckiej i wodnej mają gwarantowane doznanie wielu pozytywnych emocji. Super wypoczynek, rekreacja oraz relaks zapewniony będzie również zainteresowanym mniej aktywnymi formami turystyki. Zachęcamy do zaplanowanego lub spontanicznego wypadu na gościnną Ziemię Lubuską. Niewątpliwie zachwycicie się Państwo pięknem i urokiem wielu znanych turystycznych pereł. A może odkryjecie nowe, magiczne, zachwycające Was miejsca i zakątki? Oczywiście Lubuskie tradycyjnie z największą przyjemnością wita gości nie tylko w lecie 2017.

Wszystkim odwiedzającym lubuski region życzymy jak najwięcej pogodnych, słonecznych letnich dni dla ducha i ciała.

Jadwiga Błoch  
Redaktor Naczelna

[www.kochajpolske.pl](http://www.kochajpolske.pl)  
**Kochaj**

Kochaj Lubuskie -  
Odkrywamy nieznanne i polecamy lubiane - **Magazyn Turystyczny**

[www.lotur.eu](http://www.lotur.eu) -  
Magazyn Turystyczny on-line

**Wydawca:**

Lubuska Regionalna  
Organizacja Turystyczna  
„LOTUR”

65-057 Zielona Góra  
ul. Podgórna 7  
e-mail: [turystyka@lotur.eu](mailto:turystyka@lotur.eu)



**Redaktor Naczelna :**

Jadwiga Błoch, Tel. 792 306 555, e-mail: [j.bloch@lotur.eu](mailto:j.bloch@lotur.eu)

**Redaguje zespół.**

**Foto:** archiwum LOTUR, materiały archiwalne samorządów i członków LOTUR, Tarnowskie Centrum Informacji, Jadwiga Błoch, Krzysztof Chmielnik, Bruno Aleksander Kieć, Monika Kobel, Łukasz Kozłowski, Beata Musiałowska, Adam Papke, Piotr Tatarynowicz, Michał Wiśniewski, Mieczysław Wojecki

Skład: Maria Kincel

Druk: Ligatura Sp.z o.o. Zielona Góra

ISSN 978-83-930067-9-4. Nakład: 5.000 egz. Wydawnictwo dystrybuowane nieodpłatnie. Redakcja nie zwraca tekstów nie zamówionych i zastrzega sobie prawo redagowania oraz dokonywania skrótów. Redakcja nie odpowiada za treść materiałów reklamowych.

Okładka: Zamek Joannitów w Łagowie

# Spis treści

## 6 **Atrakcje turystyczne**

Turystyczne atrakcje str. 6

## 8 **Prezentacje**

Łągów szczególnie zaufek sztuki...? str. 8

Kompleks Pałacowy Wiechlice str. 10

Do zobaczenia w Dworze Kolesin i Karczmie Taberska str. 12

Długie – jezioro Lipie str. 14

ŁŁOWA rozkwITA! str. 16

Rodzinnie w Restauracjach Janków str. 18

Bytnica str. 20

Zespół Szkół Gastronomicznych str. 22

Gospodarstwo Agroturystyczne Dolatówka str. 23

E-turystyka - co słycać? str. 24

Konferencja str. 26

Lubuskie – Kraina 500 jezior str. 27

## 28 **Lubuskie ciekawostki**

Tolo - nieznanny bohater str. 28



6



8



10



14



12



18



16



20



24



28



30

## 30 Produkty turystyczne

Lubuski Szlak Organowy „muzyka z drewna, metalu i skóry” str. 30



32

## 32 LOTUR

Lubuski Certyfikat POT na targach Tour Salon w Poznaniu str. 32

Lubuskie na ITB-Berlin 2017 str. 34

Sukces Lubuszan w Ogólnopolskim Młodzieżowym Konkursie Krajoznawczym „Poznajemy Ojcowiznę” str. 35

III Lubuski Sejmik Turystyczny str. 36

Anapulis str. 38

Turystyka w Polsce 2016 str. 39

Top 5 - zamki i pałace str. 40

Ożywianie przestrzeni miejskiej jako oferta przyciągająca biznes str. 42

## 42 Informacja turystyczna

Informacje turystyczne w lubuskim str. 43

## 44 Galeria

Elżbieta Dzikowska - podziwia Lubuskie str. 44

Touropreatorzy z Niemiec na Ziemi Lubuskiej str. 46

## 48 Widokówka

Klimatyczny Tarnów str. 48

Horoskop str. 50

Zagadka str. 51



34



40



35



44



46



51



48



# Turystyczne atrakcje

W pewnym wydawnictwie poświęconym Lubuskiemu w artykule o turystyce autorzy publikują tabelkę zatytułowaną „Kanon Krajoznawczy województwa lubuskiego”. Nie ma sensu dyskutować nad hierarchią podanych w niej obiektów. Wystarczy, że pojęcia „kanon” prowokuje do zastanowienia się nad tym jak nasz region widzą turyści. Bowiem mniej ważne jest to co sądzą w tej mierze sami Lubusianie. Istotne jest to, jak atrakcje lubuskie postrzegają i hierarchizują turyści oraz redaktorzy internetowych mediów służących popularyzowaniu turystyki. Rzecz jasna opinie te dalekie są od obiektywizmu w ocenie rzeczywistych walorów. Jednak waleorem tych opinii jest zewnętrzny i emocjonalny odbiór, który ujawnia siłę atrakcyjności lubuskich obiektów turystycznych. Warto więc przeglądnąć internet i na stronach poświęconych propagowaniu destynacji turystycznych sprawdzić jak widziane jest Lubuskie jako miejsce dla turystów.

Zacznijmy od strony [www.mypolacy.de](http://www.mypolacy.de), strony kierowanej do mieszkańców Niemiec, a administrowanej z Bielska-Białej. Według redaktorów tej strony Lubuskie to: „Region ten uważany jest za prawdziwe turystyczne „Eldorado” – zwłaszcza dla tych, którzy cenią sobie dziką przyrodę, aktywny wypoczynek i ciszę. Największymi turystycznymi atrakcjami Lubuskiego według nich są: bunkry i podziemia MRU, Park Narodowy Ujście Warty,

opactwo cystersów w Paradyżu i Park Miłości w Lubniewicach. Zrozumiałym jest kryterium bliskości Berlina i dobrego dojazdu.

Portal [pl.tripadvisor.com](http://pl.tripadvisor.com) do największych atrakcji zalicza: Międzyrzecki Rejon Umocniony, Muzeum Obozu Jenieckiego w Żaganiu, Park Mużakowski w Łęknicy, Palmiarnię, Bulwar Nadwarciański w Gorzowie, Katedrę Wniebowstąpienia NMP w Gorzowie i pomnik Chrystusa Króla w Świebodzinie. Tu jak widać perspektywa jest szersza.

Kolejna z przeglądanych stron turystyka.wp.pl proponuje: Park Narodowy Ujście Warty, Park Mużakowski, stolice wojewódzkie i niektóre miasta lubuskie (Żagań, Łagów, Bytom, Ośno, Świebodzin a w nim pomnik Chrystusa Króla), szlak drewnianych kościołów Regionu Kozła i Szlak Wina i Miodu.

Na stronie [byway.pl](http://byway.pl) wśród licznych atrakcji na pierwszych miejscach są: Łęknica z Parkiem Mużakowskim, Łagów, Park Dinozaurów w Nowinach Wielkich, MRU, Lubiatów, Międzyrzecz, Kożuchów i Park Narodowy Ujście Warty. Na dalszych miejscach są także Pałac w Żaganiu, Obóz Jeńców, Skansen w Ochli, kościół w Kłępsku.

National Geographic (<http://www.national-geographic.pl>) za 10 największych uznał: Park Mużakowski, Geopark Łuk Mużakowa, Szlak Wina i Miodu, Park Narodowy Ujście Warty, Jezioro Sławskie, MRU, Zespół Poau-

gustiański w Żaganiu, Bulwar Nadwarciański w Gorzowie, Park Miłości w Lubniewicach i Szlak Kościołów Drewnianych Regionu Kozła.

Strona internetowa [www.socialtravel.pl](http://www.socialtravel.pl) za najbardziej warte zwiedzania proponuje: Geopark Łuk Mużakowa, konkatedra św. Jadwigi w Zielonej Górze, Palmiarnia w Zielonej Górze, pałac księżęcy w Żaganiu, Park Narodowy Ujście Warty i Zamek w Łagowie. I na koniec propozycja portalu [respoti.com](http://respoti.com) sygnowanego przez Agatę Jasińską, która zapewne subiektywnie i osobiście dokonuje wyboru, promująca następujące atrakcje



atrakcje turystyczne



lubuskie: pomnik Chrystusa Króla w Świebodzinie, Muzeum Twierdzy Kostrzyn, Park Krasnała i port w Nowej Soli, Park Mużakowski, Park Narodowy Ujście Warty i pałac książęcy w Żaganiu.

Ta pobeżna przecież wyliczanka turystycznych atrakcji lubuskich nie odkrywa nam Lubuszanom obiektów nieznananych. Ale może nas zaskoczyć taką a nie inną powtarzalnością wskazań. I zapewne wielu z czytelników nie znajduje na wymienianych short listach obiektów, które uważają za ważne dla krajobrazu lubuskiej turystyki. Tym niemniej jednak z marketingowego punktu widzenia, taki jest zestaw najbardziej popularnych w internecie lubuskich atrakcji.

Z prezentowanych przez internet propozycji można też wyciągnąć inny wniosek. Otóż wiele obiektów, które lokalnie uznaje się za atrakcyjne, nie znalazło się wśród docenianych przez redagujących strony internetowe. Przyczyna jest generalnie oczywista. Obiekty te słabo są promowane. Wydaje się także, że wskutek tej kiepskiej promocji nie łączą się

w „pakiety”, które mogą być konfigurowane w oparciu o ich bliskość lub podobieństwo.

Jedynie dwie atrakcje są powiązane szlakiem. Mowa tu o Szlaku Wina i Miodu oraz Szlaku Drewnianych Kościołów Regionu Kozła. I oba te przypadki, powstałe w efekcie materializacji koncepcji pojedynczych osób, dowodzą, że samorządy lokalne nie są zdolne do kreowania tego rodzaju „pakietów”. Koncentrując się na rywalizacji, inwestując promocyjnie w wyizolowane z otoczenia i kontekstu obiekty, tracą szansę wynikającą ze współpracy.

Niezależnie więc od władz samorządowych, może nawet bez ich świadomości, kanon krajoznawczy województwa lubuskiego wyłania się z wielości atrakcji w jakie Lubuskie obfituje. Niestety ze szkodą dla lubuskiej turystyki, bo wiele znakomitych obiektów, o wielkim znaczeniu i wartościach historycznych nie ma szans do zaistnienia na krajoznawczej mapie Polski a tym bardziej Europy.

Krzysztof Chmielnik





## Łagów szczególny zaufek sztuki...?

Walory przyrodnicze, którymi obdarowała natura Łagów są wyjątkowe. To jedna z najpiękniejszych miejscowości Ziemi Lubuskiej, od 200 lat znana jako uzdrowisko klimatyczne. Na przesmyku między jeziorami: Trześniowskim i Łagowskim, na sztucznie usypanym wzgórzu otoczonym wysokimi murami wznosi się XIV wieczny Zamek Joannitów, z którego wieży roztacza się wspaniały widok na okolicę. Linia brzegowa obu jezior to 20 kilometrów a jezioro Trześniowskie położone w wyjątkowo pofalowanym, otoczonym lasami dzikim terenie jest jednym z dziesięciu najgłębszych w kraju. U stóp zamku, między Bramą Polską (z XV w.) a Marchijską (z XVI w.) biegnie 120 metrowa uliczka podzamcza zabudowana kamieniczkami z XVIII i XIX w.

### **Park Krajobrazowy**

Łagowsko-Sulęciński Park Krajobrazowy obejmuje 5367,2 ha terenu wokół Łagowa. Chroni malowni-



cze, pełne ryb jeziora, strome wzgórza porośnięte charakterystycznymi bukowymi lasami, pofalowaną powierzchnię pól i łąk z bogatą roślinnością i licznymi gatunkami zwierząt. Najbardziej znane są rezerваты: „Buczyna Łagowska”, „Nad Jeziorem Trześniowskim”, i „Pawski Ług”. Istniejąca sieć szlaków turystycznych, rowerowych i ścieżek przyrodniczych, opisana jest na mapach i w przewodniku turystycznym.

### **Zapraszamy**

Łagów zaprasza przez cały rok. Wiosną i jesienią można tu odpocząć od zgiełku miasta podczas spacerów i wycieczek po Łagowsko-Sulęcińskim Parku Krajobrazowym. Latem oprócz możliwości korzystania z uroków przyrody, czeka wiele atrakcji kulturalnych i rekreacyjno - sportowych w każdy weekend i nie tylko... Okolicę można zwiedzać pieszo, konno lub rowerem, można się wybrać na przejażdżkę bryczką, wypożyczyć kajak lub rower wodny albo o świcie pójść na ryby. Na gości czeka bogata baza noclegowa od cztero-gwiazdkowego hotelu, przez wygodne ośrodki wczasowe i szkoleniowe, przytulne pensjonaty, kwatery prywatne, agroturystyczne, kempingi i pola namiotowe.

### **Imprezy**

Lato w Łagowie to wiele propozycji kulturalnych: – Festiwal Filmowy w Łagowie; – Międzynarodowy Festiwal Jednoczącej się Europy „Abyśmy byli jedno”; – Wernisaże Plenerów Malarskich; – Spotkania z piosenką Biesiadną; – Prezentacja wybranych prac letniej galerii „Fantazja” i galerii „Magiel”; – Międzynarodowy Letni Festiwal Muzyki Kameralnej „Muzyka u Joannitów”; – Koncerty Filharmonii Zielonogórskiej; – Turnieje Rycerskie; – Pikniki i Festyny rekreacyjno - sportowe; – Turnieje wędkarskie i piłki plażowej; – Złoty Motocyklowe; – Zawody drwali i kilkadziesiąt innych atrakcji.



**prezentacje** 



Już w latach 1948-1953 został odkryty i wybrany ten uroczy zakątek na pepinię przyszłych polskich kadr artystycznych. W tym czasie w Łagowie, przy sprowadzonych kilkunastu fortepianach, spotkali się i przygotowywali się do pierwszego po wojnie konkursu im. F. Chopina, pod okiem prof. Zbigniewa Drzewieckiego i jego pedagogów, przyszli adepci pianistyki polskiej: Halina Czerny-Stefańska (laureatka pierwszej nagrody), Barbara Hesse-Bukowska, Regina Smendzianka, Waldemar Maciszewski, Kędra Kerner i in. Następnie zjechali do Łagowa skrzypkowie by przygotowywać się do konkursu skrzypcowego im. H. Wieniawskiego. Konkurs ten wygrała bezkonkurencyjnie Wanda Wiłkomirska, a Grażyna Bacewiczówna skomponowała właśnie w Łagowie najciekawsze swoje utwory. Tadeusz Baird, Jan Krenz i Kazimierz Serocki zawiązali w Łagowie tzw. Grupę „49”, która odegrała poważną rolę w życiu muzycznym lat pięćdziesiątych. O przyszłość polskiej literatury spierali się w komnatach łagowskiego zamku: Czesław Miłosz, Jerzy Putrament, Jan Parandowski, Zofia Nałkowska, Kazimierz Wyka, Leopold Staff, Maria Dąbrowska i in. Wybitni twórcy, obecni profesorowie sztuk plastycznych, w

Łagowie, w pierwszych latach powojennych odkryli niezwykle klimat, światło i barwy palety malarskiej, tu tworzyli dzieła sztuki i dyskutowali o jej przyszłości. Między innymi: Eugeniusz Eibisch, Tadeusz Kulisiewicz, Ksawery Dunikowski, Marian Wnuk, Józef Morszczuk, Juliusz i Helena Krajewskie, Aleksander Kobzdej, Antoni Łyżwański, Andrzej Strumiłło i wielu innych. Tadeusz Piotr Potworowski po powrocie z emigracji zatrzymał się w Łagowie i właśnie tu namalował swój pierwszy obraz w Polsce pt. „Zielony krajobraz Łagowa”, obecnie w zbiorach Poznańskiego Muzeum. Ten zaczarowany zielony krajobraz Łagowa przyciągał i przyciąga do dnia dzisiejszego jeszcze wielu innych wybitnych twórców. A dla wszystkich Łągów jest miejscem zamyśleń i refleksji, szczególnych rozmów i kontemplacji w pracowni pod otwartym niebem. A czy to przypadek sprawił, iż ci wszyscy, którzy spotykali się w Łagowie jako młodzi początkujący twórcy to dziś uznani, wybitni twórcy kultury polskiej... Czy magia to, czy urok miejsca?

Irena Łużyńska  
Fundacja Łagowski Dom Artysty



## Miasto Artystów –Zaułek Sztuki - Łagów

„Miasto Artystów - Zaułek Sztuki” – takim mianem uhonorowano Łagów. Fakt ten miał miejsce 16 czerwca 2016 roku, podczas I Pikniku Kulturalnego w Amfiteatrze łagowskim w gronie licznych gości i mieszkańców. Łagów zajmuje wyjątkowe miejsce na mapie Świata. Projekt o nazwie „Miasto Artystów - Zaułek Sztuki - Łagów” powstał z inicjatywy Fundacji Łagowski Dom Artysty i ma na celu stworzenie miejsca ku pamięci słynnych postaci bywających, a także przetwarzających swoje pomysły i natchnienie na dzieła sztuki różnego rodzaju. Ich nazwiska powinny być zapisane „Złotymi Zgłoskami”. Pomysł, zbieranie materiałów, a następnie realizacja wydarzenia, zajęło organizatorom około czterech lat. Przerosło to nasze oczekiwania i... końca pracy nie widać... Dlatego powołano Komitet Organizacyjny, w którym uczestniczą miłośnicy Łagowa i sztuki i my razem pracujemy dalej! Jego zadaniem jest stworzenie w Łagowie programu działań skierowanych na rozwój kultury – ... bez rozwoju nie ma kultury jak bez kultury nie ma rozwoju – i rozbudowanie bazy artystycznej oraz opracowanie wizerunku Łagowa – kolebki plenerów w kraju, miejscowości artystycznej. Idea zaciękała lokalne społeczeństwo, władze łagowskie i wojewódzkie. Popierają ją także twórcy, dziennikarze prasy i lubuskie media. Podsumowując na posiedzeniu roboczym Komitetu, Czesław Grabowski – kompozytor i dyrygent, Dyrektor Filharmonii Zielonogórskiej nie wytrzymał i krzyknął: Łagów? Jaki to jest zaułek sztuki!? Łagów – to jest Miasto Artystów! Został nagrodzony gromkimi brawami za to stwierdzenie i tak zostało ŁAGÓW – MIASTO ARTYSTÓW.

W dniu 22 czerwca b.r. odbędzie się drugi Piknik Kulturalny Miasta Artystów. Łagów zaprasza do siebie na święto i ognisko nad wodą...

### A jak to się odbywało po raz pierwszy:

Jesteśmy pewni, że Łagów zasługuje na pokazanie swojej praw-

dziwej marki wśród innych miast w kraju, a może i świata jako „Miasto Artystów - Zaułek Sztuki”. Działalność artystyczna w Łagowie była od zawsze, jak mawiają tubylcy. Malarze przyjeżdżali na plenery. Ludzie dużego ekranu mieli swoje gwiazdorskie chwile, podczas Lubuskiego Lata Filmowego. Muzycy upajali się przyrodą i szumem nad jeziorem tworząc nowe kompozycje. Naturę podglądali artyści fotograficy, dostrzegając paletę barw – szczególnie jesienią, kiedy czerwienią się buki. Dziennikarze też mieli pole do popisu, bo tworzenie programów czy tekstów w takim klimacie wydaje się nader przyjemne. Tak było i okazuje się, że zmieniają się tylko ludzie. Plenery malarskie nieprzerwanie trwają dalej z udziałem artystów z różnych stron świata. Muzyka w murach Zamku rozbrzmiewa cały rok a aktorzy przechadzający się po uliczkach ciągle budzą zaciekawienie wśród turystów i mieszkańców Łagowa. Skoro, więc jest taka naturalna promocja Łagowa, gminy i Ziemi Lubuskiej wynikająca z uroku krajobrazu to znalazł się pomysł na wykorzystanie artystycznej marki. Wszak dzieła różnego kalibru powstałe w Łagowie obiegają światowe: salony wystawowe, galerie, muzea, filharmonie, festiwale oraz wszelkie publikatory.

Realizacja projektu „Miasto artystów - zaułek sztuki - Łagów” ma duże znaczenie dla historii Łagowa i wpływ na rozwój dziś i w przyszłości. Koncepcja ta będzie nadal kontynuowana i będzie sławiła to miejsce, które i tak ma wielu zwolenników szczególnie z Lubuskiego czy Brandenburgii (Niemcy).

Podczas Pikniku Kulturalnego – uhonorowania Łagowa mianem „Miasto Artystów – Zaułek Sztuki” marszałek Elżbieta Anna Polak w towarzystwie Andrzeja Kawali – dyrektora festiwalu Lubuskie Lato Filmowe odsłoniła pamiątkową tablicę dla uczczenia Pierwszego Festiwalu Polskiego Filmu Fabularnego o nagrodę „Złote Grono”. Z tej okazji, zainspirowany przez Fundację Łagowski Dom Artysty, Czesław Grabowski – dyrektor Filharmonii Zielonogórskiej skomponował Hejnał dla Łagowa, który został odegrany na trąbce, podczas uroczystości.



# Kompleks Pałacowy Wiechlice



Kompleks Pałacowy Wiechlice jest położony obok Szprotawy, na obrzeżach Borów Dolnośląskich.

Jest to miejsce z bogatą historią. Budowę Pałacu i części folwarku rodzina von Neumann zakończyła w 1795 roku. Rezydowały tu wojska pruskie, carskie oraz francuskie z Napoleonem na czele. W 2007 roku nowy właściciel – Zbigniew Czmoda kupił obiekt i postanowił go odbudować, wkładając w to całe serce i ogrom pracy, aby wiernie odtworzyć jego dawne piękno.

Obecnie cały kompleks składa się z: budynku Pałacu, w którym znajdują się sale restauracyjne, sala zabaw dla dzieci i luksusowe apartamenty; budynku Oficyny, gdzie również można wynająć pokoje gościnne. Oprócz części hotelowej, na terenie znajduje się sala bankietowa, gdzie urządzone są wszelakie imprezy okolicznościowe, począwszy od komunii czy chrztu po wesela i kongresy. Elegancka sala pozwala na organizację wesel do 160 osób. Wykwintne menu, aranżacja wnętrza sali bankietowej, doskonała akustyka i piękne dekoracje zapewniają perfekcyjną oprawę organizowanych tutaj uroczystości.

Przepiękna trawa, bujne korony ponad 200-letnich drzew, kolorowe klomby kwiatowe oraz unoszący się w powietrzu zapach lawendy- Pałacowy Park to wymarzone miejsce do długich spacerów. Wędrując po nim Goście mogą zaniknąć w zaciszu naszej winnicy. Całości dopełnia zarybiony staw, po którym możemy

popływać kajakiem bądź rowerkiem wodnym, powędkować lub skorzystać z leżaków na piaszczystej plaży. Goście hotelowi mogą skorzystać z wielu innych atrakcji, które oddaje pałacowy ogród: Golf Driving Range- trening pierwszego uderzenia w golfa, boisko do siatkówki plażowej czy tor łuczniczy. Dla najmłodszych dostępny jest plac zabaw, w parku rozstawione są trampoliny. Dzieci będą mogły również „zamieszkać” w domku na drzewie.

Strefa Wellness Pałacu Wiechlice to kryty basen o powierzchni 60m2 oraz strefa saun, gdzie czekają na Państwa sauna sucha, mokra i infrared, a także łóżko Vichy z masażem wodnym. Basen wyposażony jest w szereg atrakcji wodnych m. in. przeciwprądy, bicze wodne, masaże ścienne, kurtyny wodne oraz gejzery. Dzięki tak wielu urozmańceniom aktywnie czas mogą spędzić nie tylko amatorzy pływania, ale wszyscy, którzy doceniają leczniczy wpływ wody. Chwilę relaksu umiłą wygodne leżaki.

Pałac Wiechlice jest przystanią dla szukających wypoczynku podróżników oraz ludzi biznesu. W ofercie znajdują Państwo rozmaite pakiety pobytowe w atrakcyjnych cenach, które zapewniają kwintesencję luksusu i rozpieszczenia.

W ofercie Pałacu można znaleźć także oferty specjalne na wyjątkowe okazje. Pałac Wiechlice został stworzony z myślą, aby zapewnić swoim Gościom niekończące się zadowolenie.





Wypoczywalnia



Spa- gabinet



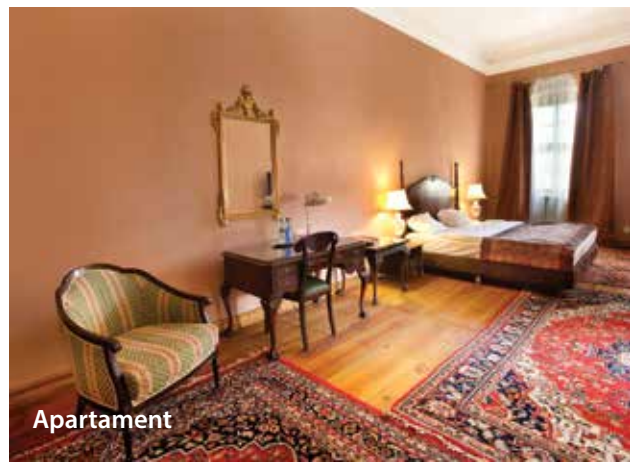
Fitness



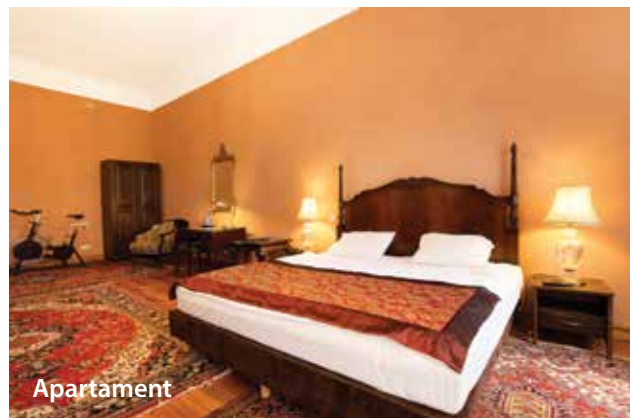
Basen



Sala Balowa



Apartament



Apartament

## Do zobaczenia w Dworze Kolesin i Karczmie Taberska



Zapraszamy do Dworu Kolesin – miejsca, w którym piękno tradycji łączy się z nowoczesną wygodą. To wyjątkowy punkt na mapie Ziemi Lubuskiej, który intryguje poszukiwaczy śladów przeszłości i zachwyca miłośników przyrody. Dwór Kolesin to dawny kompleks dworsko-parkowo-folwarczny, który ma rodowód barokowy. Pierwsze wzmianki o dobrach w Kolesinie pochodzą z 1582 roku. Przez wieki, aż do zakończenia II wojny światowej, tutejsze ziemie należały do państwa niemieckiego, a sam Kolesin nosił nazwę Goltzen.

Malowniczy krajobraz Dworu Kolesin to prastary park i zatopione w zieleni Jezioro Wojnowskie. Pomiędzy drzewami, których wiek sięga 250 lat, płyną urokliwe strumienie. Wśród drzewostanu dominują lipy. Z jej kwiatów robimy pyszny syrop i aromatyczny susz do parzenia.

Nasz Hotel oferuje 100 komfortowych miejsc noclegowych. Goście mogą korzystać z przestronnej sali restauracyjnej z widokiem na park i jezioro, a także z trzech sal konferencyjnych dla ok. 200 osób, gdzie odbywają się szkolenia, warsztaty i spotkania biznesowe.

Wśród wielu atrakcji Dworu Kolesin szczególnie zalety ma EKO SPA – jedyny w rejonie kompleks saun i jacuzzi na świeżym powietrzu. To relaksujący sposób, by dbać o zdrowie przez cały rok!

Odrestaurowany Spichlerz to miejsce pracy twórczej. Na profesjonalnej sali tanecznej trenują światowej sławy tancerze! Dodatkowych wrażeń artystycznych dostarcza naszym Gościom zaprzyjaźniona Karczma Taberska – kultowe w Regionie Kozła miejsce biesiad, smacznego jadła i dobrej zabawy. Warto odwiedzić Karczmę Taberska nie tylko ze względu na pyszną kuchnię, ale też by odpocząć i ciekawie spędzić czas wolny. Na tyłach Karczmy, na świeżym powietrzu, przygotowane są stoły z zadaszeniem, a

dla dzieci ogrodzony i bezpieczny plac zabaw. Dodatkowo maluchy mogą nakarmić zwierzaki – konie i kozy, które niedaleko Karczmy mają swój dom, a także wziąć udział w rozmaitych zajęciach organizowanych przez Ciocie Jołę w ramach jej Akademii. Również mają tu miejsce cykliczne imprezy kulturalne – festyny (np. Krumaska Majówka, podczas której kultywowane są tradycje regionu), zabawy, potańcówki, koncerty... Każdy znajdzie coś dla siebie!

Do zobaczenia!



Karczma Taberska



Jezioro Wojnowskie



Karczma Taberska



Dwór Kolesin



## Długie – jezioro Lipie

**Jezioro Lipie** w gminie Strzelce Krajeńskie - o powierzchni 182 ha i głębokości do 42 m daje początek szlakowi kajakarskiemu „Ku Bałtykowi”, który umożliwia turystom-wodniakom dotarcie przez, m.in. jezioro Osiek, Drawę, Noteć, Wartę, Odrę do Świnoujścia i Bałtyku, przed którym już tylko cały świat. A kto woli krócej, to kanałami Haweli może dopłynąć do Berlina.

Lepiej pozostać na miejscu, by skorzystać ze znakomych warunków do uprawiania sportów wodnych, które zachwycają wodniaków możliwością żeglowania po jeziorze otoczonym wzgórzami, lasami i bogactwem przyrody, zmieniającym się krajobrazem o każdej porze dnia a nawet nocy.

**Żeglarze z Polski i zagranicy** mogą wręcz rozkoszować się nabieraniem wiatru w żagle na czystych wodach jeziora, które ma tyle tajemnic, że jeden sezon nie wystarczy, by je poznać.

Lipie to raj dla kajakarzy, którzy cichutko i wolno wiosłując, mogą cieszyć się nieskażoną naturą perły turystycznej naszej gmi-

ny także wtedy, gdy specjalnym przesmykiem wpłyną na jezioro Słowa o szmaragdowym kolorze wody z półwyspem, o którym krążą ciekawe legendy. Jakże? Koniecznie trzeba je poznać, będąc na miejscu.

**Rowerem wodnym** – uciekając od hałaśliwej cywilizacji-można się zaszyć w którejś z licznych zatok gwarantujących raj dla oczu i duszy, poczynając od nieba, przez mieszany i sosnowy las, licznictwo i odgłosy przyrody, skończywszy na obserwowaniu bogactwa ryb wygrzewających się w ciepłych przybrzeżnych wodach.

**Jedni turyści lubią obserwować pławy i ryby**, a inni je łowić. Różnorodność i obfitość ryb gwarantuje nie tylko satysfakcję z połowu, ale i smaczną kolację przygotowaną, np. na campingu, w ośrodku turystycznym czy też domku letniskowym. Te bazy gwarantują też przystanie, możliwość cumowania jednostek pływających a także windsurfing.

**Nie brakuje też atrakcji dla amatorów kąpeli wodnych i pływaków**, dla których wytyczono duże kąpielisko z atrakcyjnym pomostem. Dzieci zaś mogą kąpać się w bezpiecznym brodziku pod okiem rodziców i ratowników.

Kąpiele słonecznej można zaznawać na rozległej, największej w Lubuskiem, piaszczystej plaży, przy której znajdują się punkty gastronomiczne i okolicznościowe atrakcje. Do dziś wierni wczasowicze wspominają Festiwal Piosenki Żeglarskiej „Keja”, który czarował szantami i dostarczał muzycznych przeżyć.

Jezioro Lipie – głębokie do 42 m – to nie tylko żagle, wędkarstwo i plażowanie. To również turystyka podwodna, raj dla płetwonurków penetrujących tajemniczy świat jeziora połączony z niezwykłymi przeżyciami i widokami. Akwen ten jest zaliczany do niezwykle atrakcyjnych i różnorodnych w skali kraju.

Jest też możliwość korzystania ze szkółki nurkowania, wypożyczalni sprzętu i podwodnych przygód z instruktorem.





## Strzelce Krajeńskie

Po lokacji Strzelec w latach 1272-1290 miasto otoczono murami obronnymi o łącznej długości 1700m. Elementem tego zespołu były baszty, m.in. Więzienna zwana też Basztą Czarownic. Budowla została wzniesiona pod koniec XII w., a w XIV w. przebudowana i nadbudowana. W latach 1980 i 1900-1910 przeszła gruntowne remonty.

Ostatnie prace przeprowadzono w 2013r., przywracając jej oryginalną architekturę i dawną świetność. Z Basztą Czarownic wiążą się ciekawostki oraz legendy, których warto posłuchać przy okazji zwiedzania jej, a nawet można otrzymać certyfikat szczęścia gwarantujący, że po pobycie w baszcie stajemy się dobrymi ludźmi. Zabytkowa budowla - tak jak Strzelce Krajeńskie - oczarowuje pięknie podświetlona również nocą.





## IŁOWA rozkwita!

### Miasto ogrodów

Rozwój ogrodnictwa w XVII w. i założenie parku na początku XX w. określiły charakter Iłowej. Znajdujące się u nas ogrody, zwłaszcza chiński i japoński, wyznaczyły nowy kierunek w zagospodarowywaniu przestrzeni miejskiej. Miasto i okolice urzekają również obiektami o ciekawej architekturze – pamiątkami po niemieckiej przeszłości. Przyjedź tutaj, a poczujesz siłę magnetyzmu Iłowej.

### Park Dworski

#### Mistrzowskie dzieło

Park jest nie tylko urokliwym miejscem rekreacji i wypoczynku. Romantyczna sceneria to znakomite tło sesji fotograficznych. W starszej części znajdują się ogrody angielski i francuski.

#### Pierwszy japoński ogród w Europie

Szczególną wartość ma jednak ogród japoński z herbaciarnią, kamiennymi latarniami, mostkami – pierwszy japoński ogród w Europie! Został założony na początku XX w. z inicjatywy hrabiego Fryderyka von Hochberga Fürstensteina, właściciela pałacu oraz parku w latach 1902-1921, pasjonata sztuki ogrodniczej, znawcy sztuki orientu. Układ ścieżek, kanałów, sztuczne jezioro i wyspy zachowane są do dziś.

#### Ogród chiński

W ogrodzie chińskim uwagę zwracają bramy księżycowe – dwa ceglane mury z owalnymi i okrągłymi otworami. Przekraczając je, dochodzi się do mostku miłości z chińską pagodą.

#### Kwitnące kwiaty

Iłowskie ogrody zakwitają od wczesnej wiosny. Gdy zawitasz tu w maju, prawdziwą uczcą dla zmysłów

przeżyjesz w imponującym gaju różaneczników (rododendronów). Okazałe krzewy z wielobarwnymi kwiatami w różnych odcieniach czerwieni, fioleto, żółci, różu zauroczą każdego. W parku zobaczysz też wiele interesujących fontann. Zwróć uwagę m.in. na aleję dębowo-grabową, okazałe lipy, klony, olsze i cisy.

### Pałac w Iłowej

#### Rozmach i fantazja

By wejść do kompleksu parkowego, trzeba przekroczyć piękną szachulcową bramę. W parku, przez który przepływa rzeka Czarna Mała, od razu zwrócisz uwagę na dwuskrzydłowy pałac, zbudowany w epoce renesansu i baroku. Na przełomie XIX i XX w. budynek został wzbogacony m.in. o wieżę i tarasy.

#### Sztuka orientalna

Zmiany zainicjował ówczesny właściciel – hrabia Fryderyk von Hochberg Fürstenstein. Zainspirowany sztuką japońską wprowadził do architektury i wystroju pałacu elementy sztuki orientalnej. Podobnie jak Fryderyk von Promnitz, hrabia von Hochberg Fürstenstein był także wielkim miłośnikiem psów – wybudował dla nich tor wyścigowy i cmentarz z epitafiami. Mimo częściowego zniszczenia i rozgrabienia w czasie II wojny światowej, w pałacu zachowały się m.in. piękne sztukaterie oraz drewniane schody z balustradą. To prawdziwa uczta nie tylko dla miłośników architektury. Dziś mieści się tu Zespół Szkół Ponadgimnazjalnych.

#### Królestwo dalii

#### Kwiat, który rozślawił miasto

W Iłowej wyhodowano jedno z pierwszych dalii w Europie. Do rozwoju lokalnego ogrodnictwa w XVII stuleciu przyczynił się hrabia Fryderyk von Promnitz. Co roku w maju odbywa się tu Święto Parku Dworskiego oraz Święto Kwitnących Azalii (w Szkółce Krzewów Ozdobnych Pudełek). Bądź naszym gościem!









## Rodzinnie w RESTAURACJACH JANKÓW

**Gwarancją udanej uroczystości czy spotkania towarzyskiego jest impreza w RESTAURACJACH JANKÓW, w Żarach lub Iłowej.**

### **2 tys. przyjęć, 4500 osób**

Restauracja Janków posiada 20-letnią tradycję w prowadzeniu działalności gastronomicznej zarówno w kraju, jak i zagranicą. - Nasze doświadczenie to ponad 2 tys. zorganizowanych przyjęć – mówi Joanna Janków. - Największe, obsługiwane przez nas przyjęcie odbyło się z udziałem 4500 osób – dodaje. I przyznaje, że zadowolenie każdego klienta restauracji jest dla nich priorytetem. Aby sprostać oczekiwaniom każdego z nich JANKÓW rozwinęła działalność cateringową, również ekstremalną. - Od lat zajmujemy się obsługą międzynarodowych rajdów off-roadowych w pustynnym plenerze Maroka, na terenach krajowych poligonów i miejsc „poza trasę”.

### **Stawiają na jakość i ekologie**

Od pewnego czasu, widząc jakie są problemy z jakością dostępnych na rynku produktów, właściciele restauracji postanowili rozpocząć hodowlę ekologiczną krów francuskiej rasy Limousine. Jest to rasa popularna na całym świecie ze względu na swoje wartości kulinarne. - Potrawy przygotowywane z mięsa naszej hodowli można już zamówić w naszych Restauracjach. Planujemy uruchomić również sprzedaż mięsa oraz wyrobów w sprzedaży detalicznej – opisuje J. Janków.

### **Wesele na Cyprze**

Dzięki wyjątkowemu klimatowi, wysmienitej gastronomii oraz uprzejmej i profesjonalnej obsłudze RESTAURACJE JANKÓW, to najlepszy wybór na specjalne okazje. RESTAURACJE organizują spotkania oplatkowe, noworoczne, wesela, bankiety, chrzciny, szkolenia, osiemnastki, jubileusze, spotkania towarzyskie, studniówki, półmetki oraz wszelkie imprezy okolicznościowe nawet

dla 180 gości w swoich lokalach lub na więcej w miejscu wybranym przez Klienta. Możecie być Państwo pewni, że organizowane tutaj imprezy na długo pozostaną w pamięci. Każda uroczystość ważna i godna celebrowania przez klientów jest równie ważna dla zespołu JANKÓW. Ceremonię zaślubin oraz samego przyjęcia można zorganizować na powietrzu w Parku REZYDENCJI JANKÓW -luksusowo przygotowanym namiocie oraz w altanie. - Wychodząc naprzeciw zainteresowaniom naszych Gości planujemy organizację przyjęć weselnych na Cyprze – zapewnia właścicielka.

### **Nocleg na miejscu**

Restauracja Janków oprócz organizacji imprez daje także możliwość skorzystania z noclegów w HOTELU JANKÓW w Żarach lub REZYDENCJI JANKÓW w pobliskiej Iłowej. W miejscach tych zapewnimy Gościom profesjonalną obsługę i doskonały wypoczynek. Jeżeli połączymy te dwie opcje - za sam nocleg zapłacimy mniej. - Zawsze istnieje możliwość negocjacji cen, jesteśmy otwarci na propozycje naszych klientów - opisuje J. Janków.

### **Hotel, Restauracja JANKÓW, REZYDENCJA JANKÓW**

ul. Jana Długosza 13, Żary,  
el. +48 068 478 51 00

recepcja oraz +48 606 200 501  
i +48 668 034 470

kontakt w sprawie przyjęć;  
hoteljankow@wp.pl

Iłowa, ul. Kolejowa 15,  
tel.+48 68 36 00 332

recepcja oraz +48 606 200 501  
i +48 668 034 470

kontakt w sprawie przyjęć;  
rezydencja@rezydencja-jankow.pl

**www.jankow.pl**



Rezydencja Janków Iłowa



# Bytnica

Bytnica jest leśno – rolniczą, równinną gminą posiadającą wiele atrakcji – tak turystycznych jak i klimatycznych. Leży ona w północnej części powiatu krośnieńskiego. Jej leśność jest największa w Polsce na terenach nizinnych i stanowi aż 79 proc. powierzchni. Malowniczy obraz Bytnicy, oprócz wspaniałych lasów Puszczy Rzepińskiej dopełnia duża ilość wód powierzchniowych (stawy, jeziora, rzeki), mających swe początki w źródłach rozsianskich na terenie całej gminy. Ogółem powierzchnia Bytnicy wynosi 209 km kw. na której zamieszkuje obecnie 2615 mieszkańców (na 1 km kw. przypada niespełna 13 osób). W skład gminy wchodzi 7 sołectw, z których największa to właśnie Bytnica – 1100 mieszkańców. Poza jednym zakładem przemysłu drzewnego nie znajdziemy tutaj żadnego innego przemysłu. Nie ma uciążliwych szlaków komunikacyjnych. Natomiast można również dojechać pociągami pośpieszными z Katowic, Wrocławia czy Szczecina, które zatrzymują się w Bytnicy. Sprawia to, że mamy tu wprost idealne warunki do wypoczynku w nieskażonym środowisku wśród śródleśnego mikroklimatu. Jest to bezsprzecznie główny atut tego urokliwego, spokojnego i nieco tajemniczego miejsca. Miłośnicy podziwiania przyrody w jej pełnej krasie znajdują na terenie Bytnicy wiele przyrodniczych i krajobrazowych atrakcji, wśród których warto wymienić choćby Gryżyński Park Krajobrazowy, który posiada idealne warunki do uprawiania turystyki pieszej, rowerowej czy też nart biegowych. W rynnicy Gryżyny znajduje się 11 połodowcowych jezior. Jeziora te są zasilane przez setki źródeł położonych między wsiami Gryżyna i



Grabin. Przez teren Parku przepływa rzeka „Gryżyński Potok”. Obfitość i czystość wód stanowi o pięknie krajobrazu i różnorodności form życia. W wodach rzeki żyją pstrągi a nad jej brzegami obserwować można rzadkie ptaki. Dla turystów chcących poznać świat przyrody pracownicy Gryżyńskiego Parku Krajobrazowego wytyczyli ścieżkę przyrodniczo – edukacyjną, a Nadleśnictwo Bytnica zrealizowało inwestycję wyposażając ścieżkę w parking, wiaty przystankowe, mostki i dużą wiatę rekreacyjną przy plaży nad jeziorem. Atrakcją gminy jest również Rykowisko na Łąkach Dobrosułowskich (największe naturalne rykowisko jelenia szlachetnego w Europie), Stary Las, Rzeka Pliszka czy Jezioro Gryżyńskie. Jezioro Gryżyńskie należy do najczystszych i najpiękniej położonych akwenów Środkowego Nadodrza. Nad jeziorem Gryżyńskim znajduje się Ośrodek Wypoczynkowy Anapausis malowniczo wkomponowany w Gryżyński Park Krajobrazowy, z dużą piaszczystą plażą. Na terenie ośrodka jest strzeżone kąpielisko, ogrodzone pomostami, wypożyczalnia sprzętu wodnego, boiskami do siatkówki, badmintonu i koszykówki, w pobliżu znajduje się hala do squash'a. Ośrodek dysponuje 156 miejscami noclegowymi w domkach i wygodnych pokojach hotelowych, salami konferencyjnymi, restauracją i barem oraz salą weselną z widokiem na jezioro. W Gryżynie znajduje się pałac pochodzący z 1820 r., wzniesiony na murach starszej XVII, lub XVIII wiekowej budowli. Obecnie pałac jest użytkowany jako dom prywatny. W północnej części przypałacowego parku znajduje się rodzinne mauzoleum Hohenzollernów wzniesione w roku 1872. Te oraz inne bytnickie atrakcje odnajdziemy wędrując – zwłaszcza, dwoma głównymi szlakami turystycznymi – Niebieskim, liczącym ok. 20 km na trasie Struga-Grabin-Szklarka Radnicka oraz Czarnym (ok. 22 km) z Niesulice – Gryżyna - Grabin - Szklarka Radnicka (stacja kolejowa Radnica). Po drodze możemy podziwiać piękną panoramę na rozległe pola i lasy. W Budachowie i Bytnicy warto także zobaczyć barokowe kościołki z XVIII w. Oprócz Ośrodka na terenie Gryżyny działa Ranczo Gryżyna gdzie nawet w niepogodny dzień pod dachem można brać lekcje jazdy konnej. Istnieje tam wiele obiektów które świadczą usługi hotelowe. Ponadto na terenie gminy działa kilka gospodarstw agroturystycznych, w których można liczyć na przyjemny pobyt i smaczną kuchnię. Bytnicę warto odwiedzić o każdej porze

**prezentacje** 

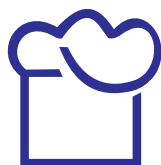
roku, ale szczególnie wiele dzieje się podczas którejś z odbywających się tu imprez cyklicznych organizowanych przez mieszkańców, np. Festynu Ruskich Pierogów, Festiwalu Kultury Łowieckiej, któremu towarzysza koncerty zespołów łowieckich i pokazy gry na instrumentach myśliwskich, albo Święta Pieczonego Ziemniaka.

**Budachowski Festyn Ruskiego Pieroga** – organizowany przez tutejsze Stowarzyszenie Miłośników Budachowa, odbywający się każdego roku w trzecią sobotę czerwca to jedna z największych imprez w regionie, która ściąga do miejscowości ponad 5000 gości. Znane w całym województwie i nie tylko jako „Budachowskie pierogi” rozchodzą się co roku w ilości ponad 25 tys. sztuk. Pierogi robione są według receptury gospodyń z Budachowa i cieszą podniebienia wielu smakoszy nie tylko podczas festynu w Budachowie ale również podczas imprez odbywających się w całej Polsce i za granicą.

**Festiwal Kultury Łowieckiej** - Festyn odbywa się co roku w trzecią sobotę sierpnia w miejscowości Bytnica. Głównymi atrakcjami Festiwalu jest bogaty program artystyczny nawiązujący do tematyki łowieckiej, degustacja specjalnie przygotowanych potraw myśliwskich oraz pokazy trofeów i sprzętu myśliwskiego. Tego dnia swoją twórczość przedstawiają lokalni artyści, rękodzielnicy i muzycy. Każdy gość może spróbować specjałów kuchni myśliwskiej, przygotowanych specjalnie na tę okazję, wśród których można znaleźć pieczone dziki, kielbasy i szynki. Obejrzeć można także wystawę trofeów myśliwskich w przygotowanej do tego celu galerii. W trakcie imprezy nie brakuje również muzyki myśliwskiej, na scenie Festiwalowej odbywa się międzynarodowy koncert muzyki myśliwskiej, gdzie swoje koncerty grają polsko -niemieckie zespoły myśliwskie. Odbywają się również pokazy wabienia, pokazy sokolnicze oraz pokazy psów myśliwskich.

**Festyn Święta Pieczonego Ziemniaka** - Festyn odbywa się co roku w trzecią sobotę września w miejscowości Dobrosułów. Impreza, jedna z najbardziej popularnych w regionie gromadzi ogromną liczbę gości, a duża w tym zasługa bardzo bogatego i atrakcyjnego programu imprezy. Podczas Festynu można nie tylko dobrze się bawić, ale również dobrze zjeść. Na licznych stoiskach gastronomicznych serwowane są najlepsze wiejskie potrawy oraz specjalnie przygotowane liczne przysmaki z ziemniaka wśród których znajdują się słynne „Dobrosułowskie Pierogi”. Imprezą towarzyszącą są Otwarte Mistrzostwa Powiatu Krośnieńskiego w Grzybobraniu. Organizowane konkursy sportowo-rekreacyjne tematycznie także wiążą się z ziemniakami. Festyn obfituje w występy artystyczne, które kończy zabawa taneczna do samego rana.





## Zespół Szkół Gastronomicznych im. Febronii Gajewskiej-Karamać w Gorzowie Wlkp.



### Kształcimy w zawodach:

#### TECHNIKUM:

- technik żywienia i usług gastronomicznych
- technik hotelarstwa

#### BRANŻOWA SZKOŁA I STOPNIA:

- cukiernik
- kucharz
- piekarz



Zespół Szkół Gastronomicznych  
im. Febronii Gajewskiej-Karamać  
ul. Okólna 35, 66-400 Gorzów Wlkp.  
tel/fax 95 722 52 42  
zsg@edu.gorzow.pl  
www.gastronomik.gorzow.pl

## ZŁOTA SZKOŁA 2016

### ranking szkół ponadgimnazjalnych PERSPEKTYWY 2016

# Gospodarstwo Agroturystyczne Dolatówka

Gospodarstwo Agroturystyczne Dolatówka jest położone w lesie przy zalewie bledzewskim i rzece Obrze. Oferuje noclegi, pole namiotowe, spływy kajakowe oraz wyżywienie. W gospodarstwie można nabyć przetwory, które są wytwarzane z własnych produktów, dwa są wpisane na listę produktów regionalnych i tradycyjnych. Jest to syrop z płatków róż i mieszanka ryb w zalewie octowej (na zdjęciach).

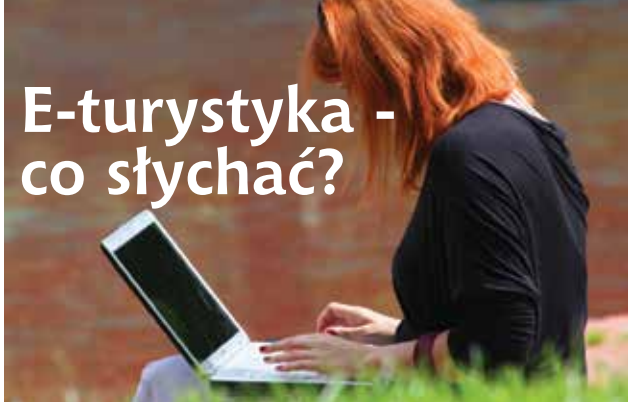


## Magdalena i Andrzej Dolata

66-350 Bledzew, ul. Elektrownia 2  
Gospodarstwo Agroturystyczne Dolatówka  
Tel. 601 568 107



# E-turystyka - co słysząc?



## Marketing turystyczny w sieci

Liczba osób robiących zakupy w internecie stale rośnie i wygląda na to, że w najbliższych latach ten trend się nie zmienia. Według danych strony Statista.com 41,3% użytkowników internetu na świecie kupiło coś on-line. Przewiduje się, że w 2017 roku ten wskaźnik wzrośnie do 46,4%. Podobne wartości przedstawiają ośrodki i firmy badające rozwój e-zakupów w Polsce – przy obecnej liczbie użytkowników internetu wynoszącej ponad 23 mln, ok. 10 mln z nich już dokonuje e-zakupów/erezerwacji.



Ekspansja zakupów w sieci nie dotyczy jednak tylko kupujących. Obecnie, dzięki dostawcom wielu usług e-marketingowych, praktycznie każdy touroperator, agent turystyczny, sieć hotelowa, pojedynczy obiekt noclegowy, samorządy i

inne podmioty rynku turystycznego, mogą sprzedawać swoje usługi/ oferty za pomocą kilku kliknięć – co zresztą dzieje się każdego dnia.

## Promocja turystyki w Googles

Skuteczna promocja turystyki w Internecie nie powinna opierać się wyłącznie na jednym narzędziu, którego koszty nie przełożą się na efekty. Poniżej infografika, która w świetny sposób przedstawia obecność Google w procesie planowania oraz realizacji wycieczki czy zakupu usług hotelowych. Jak widać na poniższym obrazku, potencjalny gość hotelowy, klient biura podróży, czy zwykły turysta ma kontakt z kilkoma narzędziami Google niemal na każdym kroku planowania, realizacji, jak również po zakończeniu podróży.

## Google Analytics dla turystyki

Google Analytics to podstawowe narzędzie, z którego powinien korzystać właściciel strony www. Jest bezpłatnym systemem zbierającym i analizującym dane na temat użytkowników, którzy odwiedzają stronę internetową hotelu, biura podróży, agencji turystycznej czy serwisu promującego region. Jego integracja ze stronami WWW jest bardzo prosta i praktycznie nie wymaga żadnej wiedzy technicznej. Co ważne, np. w trakcie prowadzenia intensywnej akcji reklamowej, system umożliwi obserwację danych na bieżąco – czyli w czasie rzeczywistym.

Raporty, które udostępni Google Analytics, mogą mieć bardzo różną konstrukcję i zakres. Mogą prezentować dane w bardzo prosty, ogólny sposób lub też mogą mieć charakter bardzo rozbudowany i szczegółowy. W każdej opcji pozwalają zbudować obraz oglądalności i zaangażowania użytkowników w danym serwisie internetowym. Przykładowe dane, jakie system zbiera na temat użytkowników danej strony internetowej to:

- źródło, z którego skorzystali użytkownicy, aby trafić do strony (czy poprzez wyszukiwarkę, poprzez odesłanie z innej strony lub bezpośrednio wpisując ręcznie adres strony w przeglądarce) – jest to bezcenna wiedza szczególnie w sytuacjach gdy wydajemy jakiegokolwiek środki na reklamę internetową

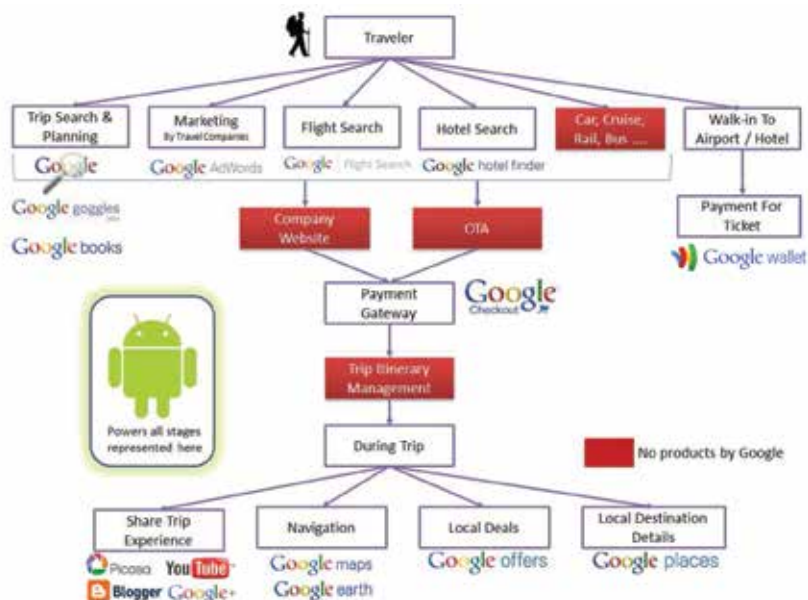
- fizyczna lokalizacja użytkowników (państwo, **Google Analytics** region, miasto) – jest to cenna wiedza np. dla lokalnych agencji, które starają się pozyskiwać lokalnych mieszkańców do swoich placówek – dla obiektów hotelarskich to również cenne źródło informacji nt. pochodzenia gości
- ilu nowych potencjalnych klientów pojawiło się w określonym okresie i jaką ofertą byli szczególnie zainteresowani
- która usługa jest najczęściej wybierana przez klienta, a następnie porzucana (czyli proces rezerwacji nie został dokończony).

Zakres danych jakie system udostępni jest znacznie większy. W przypadku prowadzenia jakichkolwiek działań w internecie, Google Analytics odpowiada na pytanie jaka jest efektywność tych działań wskazując, które wydatki mają uzasadnienie, a które są zbędne.

Dzięki temu w prosty sposób można zweryfikować czy:

- obecna współpraca z agencją zajmującą się pozycjonowaniem jest dla biura/hotelu opłacalna
- czy reklama adwords w wyszukiwarce lub w sieci internetowej Google przynosi oczekiwane efekty
- czy czas poświęcony na bezpłatną lub płatną promocję w mediach społecznościowych jest uzasadniony
- czy nasza strona WWW jest odpowiednio przygotowana do oferowania usług turystycznych i hotelarskich w chwili obecnej
- jaką konkretnie ofertę w serwisie WWW najczęściej odwiedzają klienci/goście – z jakiej strony najczęściej opuszczają dany serwis
- czy newslettery, które jest wysyłany do odbiorców przynosi jakies wymierne efekty.

Odpowiedzi na powyższe, przykładowe zagadnienia stanowią podstawę planowania działań i rozwoju, nie tylko strony internetowej, ale niemal całej aktywności w internecie. W praktyce analiza raportów dostępnych w Google Analytics staje się obowiązkowym zadaniem dla menedżera odpowiedzialnego za promocję, marketing lub sprzedaż w danym obiekcie hotelarskim bądź biurze podróży.





## Pozycjonowanie turystyki w wyszukiwarce

Chyba każdy hotel, motel, pensjonat, ale również biuro podróży, czy agencja turystyczna, opiera swoje działania promocyjne w internecie o wyszukiwarkę.

Wynika to z tego, że oferuje ona dwa elastyczne rozwiązania: reklamę obiektu, firmy oraz ich pozycjonowanie. Każda z tych form ma swoje miejsce na stronie wyników, i każda z tych form ma swoje wady i zalety. Dlatego też często wśród podmiotów branży turystycznej pojawia się pytanie co wybrać. Powstaje pytanie, która forma promocji turystyki będzie skuteczniejsza, tańsza i jej efekty będzie można odczuć natychmiast.

Jak pokazuje praktyka, w zasadzie trudno wyłącznie korzystać z jednej formy promocji w wyszukiwarce. Aby strona internetowa stała się widoczna w internecie, konieczne jest odpowiednie jej zoptymalizowanie. Specjaliści zajmujący się marketingiem internetowym realizują w tym celu działania z zakresu SEM i SEO.

### Co to jest SEM? Co to jest SEO?

SEO - Search Engine Optimization - to działania mające na celu optymalizację strony internetowej w celu jak najlepszych pozycji w organicznych wynikach wyszukiwania.

SEO nie sprowadza się tylko do modyfikacji wewnątrz pozycjonowanej witryny, ale obejmuje bardzo szeroki zakres działań.

SEM - Search Engine Marketing - to działania, których celem jest promocja strony w wyszukiwarkach internetowych, oczywiście ze wskazaniem na Google. SEM nie ogranicza się do wyników organicznych, ale obejmuje również linki sponsorowane.

Można więc powiedzieć, że SEO jest częścią SEM, a SEM to bardziej kompleksowe działania marketingowe.

SEM = SEO + PPC, gdzie SEO (ang. Search Engine Optimization) odnosi się do pozycjonowania strony, natomiast PPC (ang. Pay Per Click) wiąże się z płatnymi kliknięciami w link do strony.

Można więc powiedzieć, że SEM obejmuje całość działań związanych z marketingiem w wyszukiwarkach, działania SEO koncentrują się głównie na optymalizowaniu stron internetowych.

Większość obiektów hotelarskich jak i biur podróży

podejmuje określone działania zarówno w zakresie pozycjonowania (SEO) jak i reklamy (SEM). Takie podejście wydaje się najlepszym rozwiązaniem, ponieważ pozwala czerpać korzyści z obu wariantów oraz minimalizować wady, bo te również pojawiają się w obu przypadkach.

Najważniejsze zalety pozycjonowania dla hotelu, pensjonatu, biura podróży czy agencji turystycznej:

- przy długookresowym i prawidłowym działaniu, pozycjonowanie pozwala obniżyć koszty w porównaniu do innych form marketingu internetowego,
- długotrwałe efekty widoczne są nawet po zakończeniu prac związanych z pozycjonowaniem,
- budowanie marki i wizerunku profesjonalnej firmy, która zajmuje wysokie miejsce w wynikach wyszukiwarki,
- wysokie zaufanie użytkowników do naturalnych wyników zwracanych przez wyszukiwarkę,
- źródło ruchu (klików) czyli przejść na stronę WWW.

Do najpopularniejszych wad związanych z pozycjonowaniem można zaliczyć:

- brak gwarancji, iż działania związane z pozycjonowaniem przyniosą oczekiwane efekty,
- duży nakład pracy związany z aktualizacją serwisu, linkowaniem, katalogowaniem,
- ograniczona liczba słów lub fraz kluczowych ważnych dla obiektów, dla których chcemy pozycjonować stronę – kilka, kilkanaście,
- długi czas oczekiwania na efekty wprowadzonych zmian – tygodnie, miesiące,
- wbrew pozorom pozycjonowanie wymaga nakładów finansowych – płatność nie odbywa się bezpośrednio do właściciela wyszukiwarki, ale do specjalistycznych agencji reklamowych, płatnych katalogów, i in.
- brak znajomości wszystkich kryteriów pozycjonowania, branych pod uwagę przez wyszukiwarkę oraz brak informacji o planowanych zmianach w zasadach indeksowania stron.

Do największych korzyści płynących z reklamy wyszukiwarkowej zalicza się:

- prawie nieograniczona liczba słów kluczowych, które można zdefiniować,
- możliwość precyzyjnego kontrolowania kosztów związanych z reklamą,
- szybki czas reakcji po wprowadzeniu zmian w słowach kluczowych – efekty widać od razu
- płatność tylko za efekty czyli opłata pojawia się tylko za przejście na stronę WWW,
- brak konieczności optymalizacji serwisu,
- możliwość publikowania nr telefonu, wielu linków i informacji o różnej treści,
- pełna kontrola wyświetlania linku dla określonych słów kluczowych,
- wysoka skuteczność, szczególnie w porównaniu do reklam graficznych,
- możliwość przeprowadzania szybkich akcji marketingowych, np. kilkudniowych.

Również ta forma promocji ma pewne wady:

- część użytkowników negatywnie postrzega linki (reklama) przez co mogą mieć niższą skuteczność niż wyniki naturalne,
- wysoki koszt dla popularnych słów kluczowych, cena za kliknięcie w popularne hasła jest wysoka,
- konieczność ciągłego monitorowania i zarządzania kampaniami reklamowymi.

Bez wątplenia obie formy mają swoich zwolenników i przeciwników. Jednak obserwując aktywność marketingową w wyszukiwarce zdecydowana większość przedsiębiorstw turystycznych prowadzi obie formy promocji. W zależności od swoich celów i oczekiwań w wybranych okresach czasu zwiększają lub zmniejszają swoje zaangażowanie w jednym lub drugim obszarze. W efekcie obie formy wzajemnie się uzupełniają i są postrzegane jako skuteczne formy reklamy turystyki w sieci. I tak w przypadku, gdy biuro podróży lub hotel, planuje w krótkim okresie czasu akcję promocyjną wówczas najlepszym narzędziem wydaje się SEM (reklama) – efekty z pozycjonowania mogą być widoczne już po zakończeniu promocji. W sytuacji, gdy obiekt hotelarski lub agencja turystyczna chce skupić się na zwiększeniu ruchu do strony WWW i budowaniu pozycji swojej marki, wówczas najlepiej nadaje się do tego pozycjonowanie (SEO) przy niewielkim wsparciu reklamy (SEM).

Monika Kobel

## Ruch turystyczny w obszarach leśnych i chronionych

Dnia 31 maja 2017 roku, w Auli Rektorskiej Akademii im. Jakuba z Paradyża w Gorzowie Wielkopolskim, odbędzie się III Ogólnopolska Konferencja Naukowa pt. „Ruch turystyczny w obszarach leśnych i chronionych”, tradycyjnie już pod patronatem honorowym JM Rektora Akademii, prof. dr hab. Elżbiety Skorupskiej-Raczyńskiej. Głównym organizatorem konferencji jest Zakład Organizacji i Obsługi Rekreacji i Turystyki oraz Katedra Uwarunkowań Rozwoju Turystyki i Rekreacji Wydziału Humanistycznego Akademii im. Jakuba z Paradyża w Gorzowie Wielkopolskim, natomiast współorganizatorami są: Lubuska Regionalna Organizacja Turystyczna LOTUR, Zespół Parków Krajobrazowych Województwa Lubuskiego, Nadleśnictwo Kłodawa oraz Fundacja na rzecz Akademii w Gorzowie Wielkopolskim.

Głównym celem konferencji jest przedstawienie wyników badań dotyczących problemów rozwoju turystyki oraz rekreacji ruchowej, w obszarach leśnych i chronionych. Wśród szczegółowych zagadnień organizatorzy konferencji zaproponowali także: lasy i obszary chronione jako przestrzeń dla turystyki i rekreacji, zagospodarowanie turystyczne, rekreacyjne i edukacyjne terenów o wyjątkowych walorach przyrodniczych i krajobrazowych, kształtowanie produktu turystycznego w oparciu o zasoby terenów o wyjątkowych walorach przyrodniczych i krajobrazowych; ekoturystyka, turystyka przyrodnicza, salwatourystyka; wpływ wybranych form rekreacji ruchowej w obszarach leśnych i chronionych na zdrowie i sprawność fizyczną człowieka oraz presja turystyczna, jej skutki i możliwości jej ograniczenia.

Do czynnego udziału w konferencji zgłosili się pracownicy 5 ośrodków naukowych: Uniwersytetu im. Adama Mickiewicza w Poznaniu, Uniwersytetu Szczecińskiego, Uniwersytetu im. Marii Curie-Skłodowskiej w Lublinie, Uniwersytetu Zielonogórskiego, Akademii im. Jakuba z Paradyża w Gorzowie Wielkopolskim, ale także przedstawiciele Zespołu Parków Krajobrazowych Województwa Lubuskiego, Roztoczańskiego Parku Narodowego, Nadleśnictwa Kłodawa oraz LOTUR.

Serdecznie zapraszamy.



## REJSY PO ODRZE STATKAMI PASAŻERSKIMI



Odra dla turystów oferuje rejsy statkami pasażerskimi na obszarze malowniczej Doliny Środkowej Odry.

### OFERUJEMY

- rejsy otwarte (1 i 2 godzinne) oraz przeplwy
- rejsy czarterowe
- oferta dla szkół
- rejsy tematyczne
- imprezy okolicznościowe
- konferencje i szkolenia
- catering, bufet kawowy, produkty regionalne

### Na statkach do dyspozycji pasażerów dwa pokłady

- górny - słoneczny (30 osób)
  - dolny - z klimatyzowanym salonem (62 osoby), kawiarenką i sklepikiem z pamiątkami
- ponadto:
- toalety dla osób niepełnosprawnych
  - możliwość transportu rowerów

### KONTAKT

- ✉ [biuro@odradlaturystow.pl](mailto:biuro@odradlaturystow.pl)
- 📘 [www.facebook.com/odradlaturystow](https://www.facebook.com/odradlaturystow)
- ☎ +48 531 013 193

PRZYGODA  
Z DOSTAWĄ DO PORTU



# Lubuskie – Kraina 500 jezior

Województwo lubuskie znane jest w Polsce ze względu na wysoką leśność. W roku 2012 lasy zajmowały 49,1% jego powierzchni. Mnogość grzybów i zwierzyny łownej co roku przyciąga w nasze strony wielu turystów mogących tutaj oddawać się swoim pasjom i ceniących sobie aktywny wypoczynek.

Nie wszyscy wiedzą, że Lubuskie to także „Kraina 500 jezior”. Mniejsze i większe jeziora zgrupowane są na trzech pojezierzach: Łagowskim, Ślaskim i Dobiegniewskim.

Zaletą lubuskich akwenów jest przede wszystkim otaczająca je cisza oraz piękne lasy. Coraz lepiej jest z czystością wody w jeziorach i rzekach. Świadczy o tym fakt zamieszkiwania ich przez rzadkie gatunki ryb jak: troć wędrowną i pstrąg potokowy. Lubuskie wody zamieszkuje ponad pięćdziesiąt gatunków ryb. Takie bogactwo sprawia, że bardzo popularnym hobby jest wędkowanie. To nie tylko pasja, ale również sport. Wędkarze powinni mieć wiedzę nt. wymiarów i okresów ochronnych różnych gatunków ryb.

Złowienie „taakiej” ryby jest niebagatelnym sukcesem dla wędkarza. Aby go osiągnąć trzeba m.in. umieć znaleźć odpowiednie miejsce do wędkowania. Pomocną może okazać się „Mapa wędkarska województwa lubuskiego 1:200 000”. Na mapie zastosowano m.in. podział jezior na typy rybackie oraz zaznaczono ich użytkowników. W informatorze zawarto wiele interesujących treści, map i zdjęć.



**TYPY RYBACKE JEZIOR**

- sielawowy
- leszczowy
- sandaczowy
- linowo-szczupakowy
- karasiowy

**UŻYTKOWNICY**

- Wody ogólnodostępne PZW Okręg w Zielonej Górze
- Wody ogólnodostępne PZW Okręg w Gorzowie Wlkp.
- Wody ogólnodostępne innych Okręgów PZW
- Gryziec I
- Łowiska specjalne Kół i Okręgów PZW
- Wody Gosp. Rybackiego KARP Sp. z o.o. Osiecznica tel. 68 383 51 27
- Wody Gospodarstwa Rybackiego ZBĄSZYŃ Sp. z o.o. tel. 68 384 60 48
- Wody Gospodarstwa Rybackiego ŚLAWA Sp. z o.o. tel. 607 807 403, 602 314 653, 501 823 485
- Woda Wielkoleńskich Odr. Wędkarskich Rybak Sp. z o.o.

**WYKORZYSTANIE**

- Koła PZW
- Głębokość
- I klasa cz.
- II klasa cz.
- III klasa cz.
- poza klasę
- rok badań
- Granice w.
- Autostrada
- Motorway
- Hauptstraße
- Drogi druz.
- Local road



Witold Czajka  
www.sygnatura.com.pl



# Toło - nieznany bohater

Rzecz będzie o lotniku i o Żaganiu. Jednym z tych wsławionych „Wielką Ucieczką”. Nie był jednak Anglikiem. Witold Łokuciewski, bo o nim mowa, był jednym z polskich lotników walczących z Niemcami. Nad Polską w 1939 razem z kpt. Tadeuszem Opulskim prawdopodobnie zestrzelili 3 samoloty Ju 87 wracające z bombardowania Warszawy. Po 17 września 112 Eskadra z jedynym sprawnym PZL P-11 przekroczyła granicę Rumunii. Jako jeden z nielicznych pilotów polskich stanął do walki z Luftwaffe nad Francją, gdzie zestrzelił kolejny samolot, tym razem Heinkla 111. Po klęsce Francji znalazł się w Wielkiej Brytanii.

Tutaj Łokuciewski trafił do sławnego Dywizjonu Myśliwskiego 303. W nim spotkał swych starych kolegów ze szkoły w Dęblinie – Jana Zumbacha i Mirosława Fericia. Cała trójka знаła się znakomicie, a od czasów nauki latania w Dęblinie nazywano ich trzema muszkietierami. Wszyscy trzej bardzo szybko zdobyli status asów myśliwskich. 20 listopada 1941 roku por. Łokuciewski objął dowództwo Eskadry „A” Dywizjonu 303. Zwany przez kolegów Toło łącznie zestrzelił



ponad 10 niemieckich samolotów. Podczas akcji nad Francją 13 marca 1942 roku został zestrzelony. Lądując złamał nogę i z otwartym złamaniem trafił do niemieckiego szpitala. Ledwo stanął na nogi, wysłano go do znanego nam sławnego stalagu Luft III pod Żaganiem.

W obozie por. Łokuciewski od razu zaczął planować ucieczkę. 15 sierpnia 1943 roku, wraz z grupą 25 współwięźniów, uciekł przez... obozową bramę główną. Dwaj uczestnicy ucieczki przebrani w niemieckie mundury, udając eskortę, wyprowadzili całą grupę przed nosami niemieckich wartowników. Dopiero podczas wieczornego apelu, ich ucieczka wyszła na jaw. Rozpoczęto pościg i kilka dni później gestapo schwytało Łokuciewskiego na dworcu w Legnicy.

Wrócił do stalagu i oczywiście nie zrezygnował z planów o ucieczce. Nic zatem dziwnego, że wziął udział w przygotowaniach słynnej wielkiej ucieczki nocą z 24 na 25 marca 1944 roku. Miał jednak szczęście, bo wylosował dosyć odległy numer porządkowy. Zanim wszedł do wykopanego tunelu Niemcy odkryli ucieczkę. Tym samym uniknął zapewne śmierci, która spotkała uciekinierów złapanych przez Niemców.

Jednak w końcu udało mu się uciec. Szczę-

ście uśmiechnęło się do niego w kwietniu 1945 roku. Podczas ewakuacji obozu do Niemiec, wraz z kilkoma kolegami uciekł. Początkowo uciekinierzy ukryli się w jednym z opuszczonych domów w Lubecie. Później znaleźli porzucony samochód, którym po brawurowej akcji przedostali się na zajęte przez Brytyjczyków lotnisko.

Powrócił do Anglii a po nabraniu sił, już w stopniu kapitana pilota 29 listopada 1945 roku wrócił do Dywizjonu 303. 1 stycznia 1946 roku awansowany do stopnia majora pilota, by 1 lutego zostać ostatnim dowódcą swojego Dywizjonu 303, a który 27 listopada 1946 roku przestał być jednostką bojową.

Podczas krótkiej uroczystości i po przemówieniu pierwszego dowódcy dywizjonu ppłk. Krasnodębskiego odczytano 91 nazwisk pilotów, którzy służyli w dywizjonie przez sześć lat wojny. Następnie ostatni dowódca, mjr Witold Łokuciewski wszedł na myśliwiec Mustang i zdjął z niego dywizyjną odznakę – koło z amerykańskimi gwiazdami, krakuską i kościuszkowskimi kosami na



tle białoczerwonych pasów. Zarządzono minutę ciszy, a major wysoko w górę uniósł odznakę. Tak zakończył byt teraz już niepotrzebny Anglikom dywizjon.

Mimo, że docierały do niego z Polski listy o sytuacji w kraju, postanowił wrócić, od matki, siostry i brata, którzy osiedli w Lublinie. Wiedział, że ojciec zmarł na początku wojny w czasie pierwszych sowieckich deportacji na Kresach, a szwagra zamordowało NKWD



w Katyniu. Troska o matkę i rodzeństwo przeważała. Rozpoczął pracę instruktora lotniczego w Aeroklubie Lubelskim w Świdniku. W 1949 roku, kiedy nasiliły się represje wobec powracających z Zachodu żołnierzy Łokuciewski został zwolniony. Odebrano mu uprawnienia pilota, zakazano wstępu na lotnisko, a nawet wyznaczono odległość, na którą nie wolno mu było się do niego

zbliżać. Na początku lat pięćdziesiątych został zastępcą kierownika w Spółdzielni Pracy „Wapno – Beton” w Lublinie.

Do lotnictwa wraca w 1956 roku. Przechodzi przeszkolenie na odrzutowych samolotach MiG 15. Jego umiejętności robią takie wrażenie, że od razu uznano go za zdolnego do służby czynnej. Szybko awansuje na inspektora służby sztabów, następnie na inspektora techniki pilotażu w Dowództwie Wojsk Lotniczych i Obrony Powietrznej.

W 1969 roku w stopniu pułkownika został attaché wojskowym w Londynie. W Londynie byli towarzysze broni, żyjący tu na emigracji, uznali go za zdrajcę, który przeszedł na stronę komunistów. Tylko jeden z byłych pilotów Dywizjonu 303 nie bojkotował „Tola”. Jan Zumbach, który po wojnie był między innymi przemytnikiem, najemnikiem, pilotem na usługach tajnych służb i właścicielem dyskoteki w Paryżu, dobrze wiedział, co znaczy być „czarną owcą”.

W 1972 roku płk Łokuciewski wrócił do Warszawy, a w 1974 przeszedł na emeryturę. Zmarł 17 kwietnia 1990 roku w Warszawie. Został pochowany na Cmentarzu Wojskowym na Powązkach. Za zasługi w czasie drugiej wojny światowej uhonorowano go Krzyżem Srebrnym Orderu Wojennego Virtuti Militari, dwukrotnie Krzyżem Walecznych,

brytyjskim Zaszczytnym Krzyżem Lotniczym (Distinguished Flying Cross) i francuskim Krzyżem Wojennym (Croix de Guerre).

I jak wielu polskich lotników nie doczekał się zasłużonego miejsca w naszej współczesnej historii. Znalazł się w liczonym gronie tych, o których mieliśmy zapomnieć. Dowodem potwierdzającym tę regułę, jest brak informacji o Polskich Lotnikach więzionych w żagańskim Stalagu Luft III. Dlatego warto, Lubuszanom, a szczególnie mieszkańcom Żagania uzmysłowić tę przepiękną postać. Może warto nazwiskiem tego wspaniałego Polaka, uczcić ulicę, plac a może szkołę w Żaganiu, mieście tak bardzo szczącym się pilotami i historią Wielkiej Ucieczki.

*Krzysztof Chmielnik*



# Lubuski Szlak Organowy

## „muzyka z drewna, metalu i skóry”

Przewodnicy turystyczni z Klubu Pilotów i Przewodników PTTK, działającego przy Oddziale Zielonogórskim PTTK, nieustannie pogłębiają swoją wiedzę turystyczną w różnych dziedzinach życia. Również w zakresie budowy, historii i usytuowania takich instrumentów muzycznych jak organy kościelne. Wiedza dosyć szczerogółowa, ale jakże przydatna podczas oprowadzania turystów po lubuskich budowach sakralnych, kryjących skarby w tej dziedzinie.

Warsztaty organmistrzowskie dolnego śląska, do którego dawniej w dużej części należało obecne województwo lubuskie, obfitowało w znane zakłady organmistrzowskie a ich dzieła przetrwały do dzisiaj. Liczne kontakty organmistrzów z wytwórniami zachodniej Europy, terminowanie (nauka) w tych miejscach ogromie doskonalili warsztat, powodując osiedlanie się fachowców i świadczenie usług w tej dziedzinie na bardzo wysokim poziomie. Zakład organmistrzowski Ludwika Hartiga z Sulechowa, jest tego przykładem i był ceniony w ówczesnym środowisku.

Należy zwrócić baczną uwagę na prawidłowe nazewnictwo, twórca organów to „ORGANMISTRZ”, tak prawidłowo mówimy na konstruktora i restauratora organów.

Lubuski Szlak Organowy, jest pierwszym w Polsce takim turystyczno-kulturowym szlakiem i obejmuje trzy powiaty,



10 gmin, 18 miejscowości i 15 parafii naszego województwa.

Wędrowkę po Lubuskim Szlaku Organowym ogromnie ułatwia nam folder wydany przez Sulechowski Dom Kultury, gdzie jest osiągalny. Pomysłodawcą tego szlaku jest znany lubuski organmistrz Pan Adam Olejnik właściciel Zakładu Organmistrzowskiego „SRS Organum” w Głoguszu.

Ks. Olgierd Banaś, Kustosz kościoła w Klępsku marzy o stworzeniu Międzynarodowego Szlaku Organowego, łączącego najwybitniejsze tego typu dzieła po polskiej i niemieckiej stronie granicy. Pierwsza uroczysta prezentacja Lubuskiego Szlaku Organowego odbyła się w kościele pw. Nawiedzenia Najświętszej Maryi Panny w Klępsku 13 października 2012 r. z bogatym programem, gdzie poza koncertem wokalnno-organowym Polskiego Chór Kameralnego „Cantatus Polonicus” wykonującego utwory Johanna Ludwiga Bacha (1677-1731) na świeżo odrestaurowanym instrumencie dzieła Ludwika Hartiga z 1822r z jego sulechowskiego warsztatu, były wykłady poparte prezentacjami multimedialnymi:

- „Lubuski Szlak Organowy szansą wzmocnienia potencjału turystycznego i kulturowego regionu” - Tomasz Furtak Dyrektor Sulechowskiego Domu Kultury im. F. Chopina
- „Zabytki na nowo odkryte. Wędrowka przez Lubuski Szlak Organowy” - Adam Olejnik, organmistrz dyplomowany, Zakład Organmistrzowski „Ars Organum”
- „Śladami wielkich budowniczych organów” – Wolfgang J. Brylla organolog
- Prezentacja informatora Turystycznego o Lubuskim Szlaku Organowym
- rozmowy z autorem informatora,
- wystawa fotograficzna poświęcona organom Ludwiga Hartiga
- zwiedzanie organów Ludwiga Hartiga z 1822 r. w kościele pw. Nawiedzenia NMP w Klępsku.

Wydawnictwo poświęcone Lubuskiemu Szlakowi Organowemu jak i sam szlak zostały objęte **honorowym patronatem** Lubuskiego Wojewódzkiego Konserwatora Zabytków.

Z folderu dowiadujemy się, że organy są „piękne, majestatyczne, tajemnicze. Od wieków budzą podziw oraz uzasadniony szacunek do ich twórców. Organ w kulturze chrześcijańskiej towarzyszą człowiekowi od zawsze. Obecne we wszystkich etapach



*jego duchowego rozwoju oraz w najważniejszych życiowych momentach, są świadectwem wysokiej kultury, jaka – z całym swym bogactwem brzmieniowym- próbuje przeniknąć do naszego codziennego życia. Dlaczego zatem tak mało nich wiemy?!”\**

Aby ułatwić zwiedzanie i poznanie nieodkrytego jak dotąd dziedzictwa kulturowego zostały utworzone cztery kategorie, jako tematyczne ścieżki organowe, skonstruowane w oparciu o dzieła dwóch najznakomitszych organmistrzów; miejscowego, urodzonego w Nowej Soli a posiadającego warsztat w Sulechowie, Ludwika Hartiga i Wilhelma Sauera z Meklemburgii. Pierwszy z nich umiejętnie łączył w swoich organach dwie epoki brzmieniowe – barok i romantyzm. Drugi, to dziewiętnastowieczny twórca przeszło tysiąca organów.

Nie wszystkie z tych instrumentów są sprawne, niektóre czekają cierpliwie na przywrócenie im dawnej świetności, ale wiele zostało odrestaurowanych i cieszą się pięknym brzmieniem.

- **szlak Ludwika Hartiga** wiedzie przez Trzebiechów- Smolno Wielkie- Klępsk- Buków- Międzyzłecie (koło Ciborza). Powstał w oparciu o instrumenty kościołów w pobliżu Sulechowa.



Aby je zobaczyć należy kontaktować się z księżmi poszczególnych parafii. W Klępsku, który od marca bieżącego roku został wpisany na krajową listę pomników historii, możliwe jest zwiedzanie z miejscowym przewodnikiem.

- **szlak Wilhelma Sauera** powstał w oparciu o instrumenty posiadające zachowane w najszerszym zakresie oryginalne podzespoły tego twórcy. Możemy je zobaczyć w Cigacicach-Podlegórz-Łęgowie – Świebodzinie – Gościkowie (Paradyżu).

### - szlak organowy wokół Zielonej Góry.

W pobliżu miasta możemy obejrzeć najstarsze organy naszego województwa a zwłaszcza jedyne w tym regionie organy Carla Buckowa.

Instrumenty różnych twórców łączą lokalizacja wokół miasta.

Trasa szlaku: Świdnica – Zatonie – Przytok – Cigacice.

### - Szlak Organowy Dziedzictwa Kulturowego.

*Twórcy tego szlaku zachęcają „do podróży w przeszłość – do czasów w których niepodzielnie królowały organy. Wędrowców szlakiem organowego dziedzictwa kulturowego czekają niezapomniane wrażenia związane z poznaniem ciekawej historii regionu oraz wysokiej kultury materialnej i duchowej naszych przodków. Szlak łączy wszystkie instrumenty opisane w informatorze”*

i prowadzi do następujących miejscowości Lubsko – Świdnica – Zatonie – Przytok – Cigacice - Podlegórz – Trzebiechów – Smolno Wlk. – Kłępsk - Łęgowo - Buków – Sulechów – Kije- Pałck – Miedzylęcie - Świebodzin- Gościkowo(Paradyż) – Kosieczyn.

Dzięki temu szlakowi możemy poznać zarys historii budownictwa organowego na terytorium obecnego województwa lubuskiego, w zakładzie Pana Olejnika po wcześniejszym umówieniu się możemy

usłyszeć o dawnych konstruktorach organów, zapoznać się zasadami pracy warsztatu organmistrzowskiego, restaurowaniem organów, tworzeniem pozytywów skrzyniowych, jest również piszczałkarnia z możliwością zagrania na piszczałkach.

Lubuski Szlak Organowy to hasło zawierające wiele różnych treści od sesji popularno- naukowych z koncertami wokalo-instrumentalnymi, poprzez cykliczne koncerty „Muzyka w Raju, Przedśionek Muzyki w Raju” po obchody Międzynarodowego Dnia Ochrony Zabytków, liczne artykuły w lokalnych mediach i reportaże w Radiu Zachód. Do zobaczenia na szlaku.

Beata Musiałowska  
Przewodnik Turystyczny.



Kłępsk



Paradyż prospekt organowy



# Lubuski Certyfikat POT na targach Tour Salon w Poznaniu

17 lutego br. na Targach Tour Salon odbyła się gala, podczas której został rozstrzygnięty konkurs na Najlepszy Produkt Turystyczny. Do konkursu zostało zgłoszonych przez Regionalne Organizacje Turystyczne 46 produktów turystycznych. W głosowaniu jawnym Kapituła wybrała 10 najlepszych produktów turystycznych, które wyróżniono Certyfikatem POT i przyznała 3 wyróżnienia. Na podstawie punktowego rankingu zgłoszeń zakwalifikowano do finału 3 zgłoszenia do nagrody głównej – Złotego Certyfikatu POT. Spośród 3 nominowanych produktów turystycznych wybrano jeden produkt turystyczny, któremu przyznano Złoty Certyfikat POT. Pośród laureatów znalazł się także produkt zgłoszony przez Lubuską Regionalną Organizację Turystyczną LOTUR. Certyfikat Internautów otrzymał produkt „Rejsy statkami Zefir i Laguna po Odrze – oferta dla dzieci i młodzieży”. Jest to dla nas radość tym większa, że jest to jeden z nielicznych produktów z zachodniej Polski uhonorowanych w tej edycji konkursu.

**W trakcie gali padło wiele ważnych słów, między innymi Bartłomiej Walasa po. Prezesa POT.**

*„Właśnie w dobie powszechnej dostępności do ogromnej ilości informacji potrzeba rekomendacji zyskuje na ważności. Certyfikaty POT są wskazówką dla turystów, pomocą przy wyborze i gwarancją jakości. - Z naszych badań wynika, że już 18 % pytanych o certyfikat nie tylko go rozpoznało ale identyfikowało z wysoką jakością - powiedział prezes Walas. - To jest dla nas bardzo cenne, bo przecież nasz konkurs wyłania najlepszych, którzy podnoszą jakość w turystyce – dodał. Dostać się do grona zwycięzców nie jest łatwo. Certyfikat dla „Najlepszego Produktu Turystycznego” Polskiej Organizacji Turystycznej to nagroda dla wyjątkowych atrakcji turystycznych w Polsce.*

Czy powinniśmy się smucić, że żaden z naszych lubuskich projektów nie uzyskał certyfikatu? I tak i nie. Czytający ten tekst animatorzy, organizatorzy eventów oraz różnego typu działań związanych z turystyką powinni zastanowić się już na tym roku, nad pracą nad Produktami Turystycznymi które są w ich polu działania. Przyjrzeć się Projektom nad którymi ciężko, systematycznie pracują od wielu lat, a które mogą konkurować z Produktami z innych miast czy regionów. Częstym błędem takich osób jest niewiara, że „moje dzieło może otrzymać Certyfikat POT”, Innym błędem jest na ostatnią chwilę przygoto-

wywane zgłoszenie, zrobione byle jak, tak, „po łebkach”.

A wystarczyłoby z wyprzedzeniem zacząć tworzyć tzw. papierologię, by móc po pewnym czasie przeanalizować to co napisaliśmy. Wystarczy z wyprzedzeniem zebrać oraz wybrać fotografie i filmy. W międzyczasie warto poprawić stronę internetową, złożyć FB – którego często nie mamy – i pomyśleć o różnych formach promocji skierowanych w stronę turysty. Tak właśnie wyglądają nagrodzone Produkty o których można powiedzieć, że: „...łączą wizję, profesjonalizm działania, ciekawą i dynamiczną promocję, oraz to, że ktoś w siebie i swoją pracę wierzył oraz, że odważył się to zgłosić. Takim przykładem - z którego warto brać przykład – jest Rejsy statkami Zefir i Laguna po Odrze – oferta dla dzieci i młodzieży. Dla całej ekipy tworzącej ten projekt szczerze i gorące gratulacje.

## **Nagrodzone Produkty:**

### **Certyfikaty 2016**

#### **GREEN VELO Wschodni Szlak Rowerowy**

Stworzony z pasji szlak rowerowy, którego trasa prowadzi przez 5 parków narodowych i 15 parków krajobrazowych. To ponad 2000 km niecodziennych doznań w 5 województwach wschodniej Polski. [www.greenvelo.pl](http://www.greenvelo.pl)

#### **Muzeum Polskiej Piosenki w Opolu**

Multimedialne muzeum dla fanów polskich brzmień. Placówka mieszcząca się w opolskim amfiteatrze zagwarantuje niezwykłą muzyczną podróż. Startujemy na początku XX wieku. [www.muzeumpiosenki.pl](http://www.muzeumpiosenki.pl)

#### **Gdański Teatr Szekspirowski**

Ciekawe miejsca dla sympatyków twórczości Williama Shakespeare’a. To jedyny w Europie zrekonstruowany teatr elżbietański z otwieranym dachem i ruchomą sceną. [www.teatrszekspirowski.pl](http://www.teatrszekspirowski.pl), [www.festiwalshakespeare.pl](http://www.festiwalshakespeare.pl)

#### **Kompleks Świętokrzyska Polana**

Doskonałe miejsce do wypoczynku położone w województwie świętokrzyskim. Kompleks otoczony lasem oferuje m.in. możliwość podziwiania stworzeń morskich z całego świata w okazałym zbiorze akwariów. [www.swietokrzyskapolana.pl](http://www.swietokrzyskapolana.pl)







Łukasz Kozłowski

### Festiwal Kultury Żydowskiej Warszawa Singera

Wydarzenie łączące dwie kultury: polską i żydowską. To jedyna w swoim rodzaju okazja, aby posłuchać na żywo muzyki klezmerskiej i porozmawiać osobiście z rabinem w synagodze. [www.festiwalsingera.pl](http://www.festiwalsingera.pl), [www.shalom.org.pl](http://www.shalom.org.pl)

### Planetarium EC1

Bliskie spotkania z kosmosem dla wszystkich fascynatów nocnego nieba. Pod kopułą tego łódzkiego planetarium znajduje się ekran sferyczny, na którym można zobaczyć jak prezentują się planety, gromady galaktyk i cały wszechświat. [www.PlanetariumEC1.pl](http://www.PlanetariumEC1.pl)

### Park Etnograficzny w Tokarni

Cudowna lekcja historii na świeżym powietrzu. Niedaleko Chęciny, w otoczeniu lasu, można zobaczyć jak wyglądały chłopskie chałupy, dwór, kościół, młyny na przestrzeni wieków. A wszystko wykonane z drewna. [www.mwk.com.pl](http://www.mwk.com.pl)

### Exploseum - wybuchowa historia do odkrycia w Bydgoszczy

W tym miejscu nie zabraknie mocnych wrażeń. W Puszczy Bydgoskiej skrywa się 7 budynków fabrycznych, gdzie produkowano materiały wybuchowe na potrzeby III Rzeszy. Spenetrowanie podziemnych korytarzy będzie nie lada gratką. [www.exploseum.pl](http://www.exploseum.pl) [www.muzeum.bydgoszcz.pl](http://www.muzeum.bydgoszcz.pl)

### Noc Kultury

Lublin udowadnia, że sztuka może wyjść na ulice. Podczas jednej nocy na obszarze Starego Miasta oraz w centrum organizowanych jest ponad 250 różnych wydarzeń. Wszystko po to, aby zaznajomić mieszkańców i turystów ze sztukami wizualnymi. [www.nockultury.pl](http://www.nockultury.pl)

### Park Edukacji i Rozrywki FARMA ILUZZJI

Magiczny świat na wyciągnięcie ręki. W samym środku lasu czeka na wszystkich ciekawskich ponad 60 różnych atrakcji. W programie: budynki całkowicie przeczące prawom fizyki, labirynty, Kopalnia Złota, rezerwat smoków. [www.farmailuzji.pl](http://www.farmailuzji.pl)

### Wyróżnienia otrzymali:

#### Piknik Szybowski

Niesamowite podniebne ewolucje, zapierające dech w piersiach akrobacje i nocne pokazy. Taką dawkę emocji zapewnią Piknik Szybowski organizowany w Lesznie. [www.piknikszybowcowy.pl](http://www.piknikszybowcowy.pl)

#### Strefa MTB Sudety

Trasy w Sudetach stworzone specjalnie dla fanów rowerów górskich. Śmiałkowie mają do przejechania 500 km. A wszystko w ciekawym otoczeniu przyrodniczym z Górami Sowimi i wieloma zabytkami w tle. [www.strefamtbisudety.pl](http://www.strefamtbisudety.pl)

#### Zamek Książąt Pomorskich w Szczecinie

Majestatyczny renesansowy zamek stał się prawdziwą sceną kulturalną Szczecina. Tutaj odbywają się pokazy filmowe, przedstawienia teatralne, wernisaże, promocje książek i koncerty.

#### Złoty Certyfikat 2016 otrzymała Industriada, czyli Święto Szlaku Zabytków Techniki Województwa Śląskiego.

#### Industriada:

To prawdziwy festiwal kultury dziedzictwa przemysłowego, organizowany z dużym rozmachem na Górnym Śląsku. Jeden dzień w roku, kiedy kopalnie, osiedla robotnicze, browary, fabryki otwierają swoje drzwi dla zwiedzających. [www.industriada.pl](http://www.industriada.pl)

LOTUR



# LUBUSKIE na ITB-BERLIN 2017

Lubuska Regionalna Organizacja Turystyczna „LOTUR” wspólnie z Samorządem Województwa Lubuskiego przygotowała promocję naszego regionu podczas Największej giełdy turystycznej ITB-Berlin 2017. Na Ziemi LUBUSKĄ oprócz LOTUR, Urzędu Marszałkowskiego zapraszali także Żagań, Iłowa, Muzeum w Kostrzynie prezentując oferty, ciekawe propozycje wypoczynku. Tematem przewodnim naszej prezentacji były zamki, dworki pałace znajdujące się na Ziemi Lubuskiej. Na lubuskim stoisku oprócz materiałów promocyjnych znalazły się ekspozycje produktów regionalnych i ich degustację, loterie, losowanie nagród regionalnych. W przedostatni dzień targów podczas loterii losowanie nagrody ufundowanej



przez Pałac w Mierzęcinie - voucher na pobyt trzydniowy (dwa noclegi) dla dwóch osób, ze śniadaniem w pokojach w budynku pałacu w Mierzęcinie voucher zawiera jeszcze dwukrotne, jednorazowe nielimitowane wejście OPEN do strefy Wellness (świat saun, łaźni i grot wraz z basenem).

Składamy podziękowanie za przygotowanie i prowadzenie wspólnej prezentacji naszego regionu Urzędowi Marszałkowskiemu, miastu Żagań, Gminie Iłowa, Muzeum w Kostrzynie, Właścicielom Pałacu w Mierzęcinie za przekazanie nagrody do loterii fantowych. Teraz czekamy na efekty naszych wspólnych działań.

**Lubuska Regionalna Organizacja Turystyczna „LOTUR”.**



więcej na [www.lotur.eu](http://www.lotur.eu)

**LOTUR wydarzenia** .....



# Sukces Lubuszan w Ogólnopolskim Młodzieżowym Konkursie Krajoznawczym „Poznajemy Ojcowiznę”

Od 1994r. Rada Programowa ds. Młodzieży Szkolnej Zarządu Głównego Polskiego Towarzystwa Turystyczno-Krajoznawczego oraz redakcja „Poznaj swój kraj” przy współdziałaniu Ministerstwa Edukacji Narodowej organizuje w/w konkurs. Jego głównym celem jest zachęcenie młodych ludzi do poznawania Ziemi Ojczyźnej poprzez dostrzeganie i opisywanie w sposób ciekawy obiektów krajoznawczych, czy tradycji kulturowych, a także wspomnień i wydarzeń historycznych.

Corocznie autorzy najlepszych opracowań w Polsce, spotykają się z opiekunami na centralnym zlocie laureatów. W tym roku po raz 24-ty odbędzie się on na Ziemi Lubuskiej w Witnicy koło Gorzowa Wlkp. w dniach 26-28 maja.

W finale centralnym (krajowym) lubuscy krajoznawcy zdobyli trzy znaczące nagrody.

1. W kategorii (indywidualnej) szkół podstawowych:

I nagrodę otrzymała Hanna Samulska ze Szkoły Podstawowej im. Kawalerów Orderu Uśmiechu w Osiecznicy koło Krosna Odrzańskiego, za pracę „Pani Małgorzata Opara – wielka artystka Ziemi Krośnieńskiej”, wykonaną pod opieką Pani Beaty Iskry.

2. W kategorii (j.w): III nagrodę otrzymała Maria Martin z SP im. Wincentego Witosa w Krzeszycach, za pracę „Zakątek w sercu Krzeszyc”, wykonaną pod opieką Pani Iwony Sobków.

3. W kategorii gimnazjów (za pracę multimedialną):

I nagrodę otrzymali czterej uczniowie: Michał Kuska, Szymon Gurbin, Hubert Wierzbicki i Maurycy Demidowicz z gimnazjum nr.13 w Gorzowie Wlkp. za pracę „Miejsca, których nie ma...”, wykonaną pod opieką Pani Małgorzaty Sapkowskiej.

W wyniku eliminacji szkolnych i rejonowych (powiatowych) do Wojewódzkiej Komisji Konkursowej w Zielonej Górze (odbytej 20 marca) trafiło 24 najciekawszych prac autorstwa 33 uczniów – szkół podstawowych, gimnazjalnych i ponad gimnazjalnych. Prace te zostały wykonane z pomocą 21 opiekunów w 19 szkołach.

Wiele prac odkrywało rzeczy nieznanne lub zapomniane, a duża część opracowań legitymowała się wysokim poziomem merytorycznym. Spora w tym zasługa opiekunów, takich jak: Beata Iskra z Osiecznicy; Marek Pawlaczek, Stanisław Rudnicki z Żar; Iwona Sobków i Natalia Hanza-Galant z Krzeszyc; Teresa Łukjan, Marta Drost i Małgorzata Sapkowska z Gorzowa Wlkp; Małgorzata Borysewicz, Anna Sienkiewicz i Ryszard Lisowski z Zielonej Góry; Ewa Pulikowska z Przewozu; Iwona Przyślak z Łęknicy; Ewa Mięgała z Trzebiela; Aleksandra Kacała z Krosna Odrz; Grażyna Bartkowiak z Gubina; Magdalena Sobasik ze Słubic. Komisja Konkursowa w Zielonej Górze obradowała w składzie: Mieczysław Wojecki- przewodniczący, Beata Musiałowska- sekretarz oraz członkowie: Jerzy Kwiatkowski, Ryszard Bącał, Anna Szpręglewska i Danuta Cierpisz. Wszyscy wyróżnieni na szczeblu wojewódzkim spotkali się dnia 17 maja w Zielonej Górze w Sali Kolumnowej Urzędu Marszałkowskiego na uroczystym rozdaniu dyplomów i nagród.

Wśród zaproszonych gości udział w w/w spotkaniu wzięli m.in.: Bruno Aleksander Kieć- członek Zarządu LOTUR-u, Anna Chinalaska- radna pow. Krośnieńskiego, Danuta Cierpisz- członek ZG PTTK w Warszawie, Marian Motyl- ceniony przewodnik i społecznik z Biedrzychowic k. Bieniowa, Paweł Trzęsimiech- senior regionalistów lubuskich oraz grupa studentów wychowania fizycznego Uniwersytetu Zielonogórskiego.

W części artystycznej (akordeon, śpiew) wystąpił artysta lubuski, muzyk rozrywkowy- Czesław Goleniewicz. Nad całością imprezy w Urzędzie Marszałkowskim czuwali Beata Musiałowska i Mieczysław Wojecki, którzy ubarwiali ją różnymi opowiastkami turystycznymi.

Mieczysław Wojecki  
Geograf, regionalista





### III Lubuski Sejmik Turystyczny

# Przyszłość w turystyce - turystyka w przyszłości

Zielona Góra 12 czerwca 2017



POLSKA  
ORGANIZACJA  
TURYSTYCZNA



Patronat Honorowy Marszałek  
Województwa Lubuskiego  
Elżbiety Anny Polak



IGHP



Regionalna Dyrekcja  
Lasów Państwowych  
w Zielonej Górze



TTG DZIENNIK  
TURYSTYCZNY



Zadanie publiczne jest współfinansowane ze środków otrzymanych z Województwa Lubuskiego

# PROGRAM

**godz. 9.30-10.00**

Rejestracja uczestników

**godz. 10.00**

Niespodzianka artystyczna – Publiczna Szkoła Podstawowa nr 7 z Zielonej Góry  
Otwarcie Sejmiku – Jadwiga Błoch Prezes Lubuskiej Regionalnej Organizacji Turystycznej „LOTUR”

**godz. 10.20**

## **Wystąpienia gości**

Marszałek Województwa Lubuskiego – Elżbieta Anna Polak  
Podsekretarz Stanu ds. Turystyki – Dawid Lasek  
Prezes Polskiej Organizacji Turystycznej – Marek Olszewski  
Prezes Euroregionu Sprewa-Nysa-Bóbr – Czesław Fiedorowicz

**godz. 10.30**

Dom Polskich Marek – Podsekretarz Stanu ds. Turystyki – Dawid Lasek

**godz. 10.45**

Hotelarstwo dzisiaj i za 10 lat. Perspektywy rozwoju i zagrożenia – Marcin Mączyński  
Sekretarz Generalny Izba Gospodarcza Hotelarstwa Polskiego

**godz. 11.05**

Szlaki turystyczne – dzień dzisiejszy i perspektywy – Jerzy Kapłon ZG PTTK

**godz. 11.25**

Regionalny Program Operacyjny odmiana region lubuski – Sylwia Pędzińska Dyrektor  
Departamentu Zarządzania Regionalnym Programem Operacyjnym

**Godz. 11.45**

EDEN Polska, Eurovelo – przykłady projektów realizowanych przez POT ze środków  
zewnętrznych – Anna Książnik Polska Organizacja Turystyczna

**Godz. 12.05**

Przerwa kawowa, degustacja przygotowana przez Zespół Szkół Gastronomicznych –  
Gorzów Wlkp, Pałac Wiechlice

**Godz. 12.20**

## **Panele dyskusyjne**

Panel hotelarski moderator Marcin Mączyński Izba Gospodarcza Hotelarstwa Polskiego  
Panel szlaki turystyczne w lubuskim moderator Jerzy Kapłon Zarząd Główny PTTK  
Panel dla osób zainteresowanych inwestycjami w lubuską turystykę moderator Czesław  
Fiedorowicz Euroregion Sprewa-Nysa-Bóbr

**Godz. 14.10**

Podsumowanie, prezentacja wniosków z paneli, dyskusja, zakończenie Sejmiku

**Godz. 14.40**

Kawa, ciasta, poczęstunek – Pałac Wiechlice

[www.lotur.eu](http://www.lotur.eu) [www.lubuskie.travel.pl](http://www.lubuskie.travel.pl) [www.kochajlubuskie.pl](http://www.kochajlubuskie.pl)



Anapausis to z greckiego: odpoczynek duszy i ciała, wytchnienie czyli Odpoczynek w pełni. Zapraszamy Państwa do tego wytchnienia – podczas organizowanych przez nas: warsztatów, wczasów dietetycznych oraz Państwa okazji rodzinnych i świątecznych. Chcemy, abyście poczuli tu wyjątkową łączność z naturą, ze swoim wnętrzem i duchem, ale także z ciałem. Czy zechcecie przyjechać tu dla wczasów rodzinnych lub zdrowotnych, czy dla spacerów, grzybobrania, wędkowania, jazdy na nartach biegowych czy z okazji rodzinnej czy dla zimowej medytacji natury, postaramy się tylko uzupełnić atmosferę tego magicznego miejsca, które nazwaliśmy: Anapausis.

Ośrodek ANApausis usytuowany jest w samym sercu Gryżyńskiego Parku Krajobrazowego w województwie lubuskim, wśród lasu, nad jeziorem, nad którym jest jedynym obiektem. Anapausis to miejsce wśród natury, gdzie można odetchnąć

od cywilizacyjnego zgiełku i pośpiechu. Gryżyna to miejsce wyjątkowe nawet na tle tak znanych miejscowości w lubuskim położonych nad jeziorami jak: Głębokkie i Łągów.

Zapraszamy Państwa przez cały rok do naszego ośrodka. Zmodernizowane domki z kominkami wykończone są w standardzie, który zadowolili wymagających: są ogrzewane i posiadają pełne węzły sanitarne oraz aneksy kuchenne. Dysponujemy łącznie: 156 miejscami noclegowymi w domkach i wygodnych pokojach hotelowych, salami konferencyjnymi, restauracją i barem oraz salą weselną z widokiem na piękne jezioro, wyznaczonym miejscem do kąpielii, (strzeżonym przez ratowników w okresie letnim) czystą, piaszczystą plażą, boiskami do siatkówki, badmintona i koszykówki, w pobliżu znajduje się boisko do squash'a. Oprócz brodzika i kąpieliska dla dzieci, dla Państwa pociech przygotowaliśmy także plac zabaw oraz kąciak zabaw przy restauracji. Jest także dostęp do darmowego Wi-Fi. Ośrodek jest przyjaźnie nastawiony do zwierząt, także bez problemu na wakacje mogą Państwo ze sobą zabrać swojego pupilka. Dookoła jeziora wytyczone są specjalne ścieżki rekreacyjne i przyrodnicze. Mogą Państwo skorzystać z tras pieszych, rowerowych, a nawet konnych (w Gryżynie znajduje

się stadnina koni).

Na terenie ośrodka można wypożyczyć rowery górskie oraz skorzystać z wypożyczalni sprzętu wodnego (kajaki i rowery wodne).

Budynek główny ośrodka oraz domki otoczone są borem sosnowym rozciągającym się wzdłuż jeziora. Mikroklimat wytwarzany przez wapienną kredę zawartą w I-klasowej wodzie jeziora, drzewa szpilkowe wytwarzające olejki eteryczne (a wszystko to zamknięte wśród polodowcowych moren) jest przyjazny szczególnie dla osób z problemami dróg oddechowych (astma, nieżyty górnych dróg oddechowych) oraz borykającymi się z chorobami serca.

Jezioro Gryżyńskie posiada pierwszą klasę czystości, dzięki czemu można zaobserwować tu występowanie białych raków i węgorzy, pojawia się także sieja i sielawa: gatunki ryb wskaźnikowe dla czystych wód.

Pobliskie lasy zamieszkiwane są przez licznie reprezentowany świat fauny, a w tym przedstawiciele tak rzadkich gatunków jak bielik, orzeł rybołów czy zimorodek. Nad jeziorem widoczna jest obecność bobrów, a we wrześniowe wieczory godzinami wsłuchiwać się można w koncerty urządzone przez jelenie na rykowisku.

## Hej! GODność. Inny festiwal

II Festiwal Chrześcijański Hej! GODność w Gryżynie (k. Świebodzina) buduje swoją unikatową jakość, widząc ogromną potrzebę położenia nacisku na - dobrze pojętą - dumę z bycia chrześcijaninem i życia Ewangelią. Natchnieniem są dla organizatorów i uczestników słowa z kazania Leona I: „Poznaj swoją godność, chrześcijaninie!”

Wśród najważniejszych punktów Festiwalu są spotkania z gośćmi. Ich świadectwo pociągnie innych, inspirując uczestników festiwalu do lepszego, Bożego życia. W programie Festiwalu wezmą udział: o. Tomasz Nowak - dominikanin, znany kaznodzieja i autor książek, popularny w środowisku duszpasterskim „Wódz”; Wojciech Sumliński – najślynniejszy w Polsce dziennikarz śledczy i autor książek, który zawsze przyznaje, że gdyby nie wiara w Boga, nie byłby w stanie „żyć”; ks. Tomasz Kancelarczyk – działacz pro-life, organizator największego w Polsce Marszu dla Życia, który odbywa się w Szczecinie; ks. bp Tadeusz Lityński – ordynariusz diecezji zielonogórsko-gorzowskiej, który objął patronat nad Festiwalem. Czas Festiwalu Hej! GODność będzie przesycony atmosferą Sacrum. Uczestnicy Festiwalu będą mogli wziąć udział w Eucharystii, wspólnej modlitwie, a także skorzystać z sakramentu pojednania i pokuty. Na terenie Ośrodka Anapausis będzie czynna kaplica – miejsce dla indywidualnej modlitwy, milczenia i adoracji.

Ponieważ Festiwal odbywa się w środku lasu, nad pięknym jeziorem, na terenie Ośrodka Anapausis (z wieloma atrakcjami) jest doskonałą okazją do tego, by dobrze odpocząć i nabrać sił do swojej własnej chrześcijańskiej drogi.

23 - 25 czerwca 2017, Gryżyna (Ośrodek Anapausis), k. Świebodzina, diecezja zielonogórsko-gorzowska. Organizator: Fundacja Anapausis. Patronat: ks. bp Tadeusz Lityński – ordynariusz diecezji zielonogórsko-gorzowskiej.

Więcej informacji: [www.hejgodnosc.pl](http://www.hejgodnosc.pl)

**LOTUR wydarzenia**

## Turystyka w Polsce 2016

W przeliczeniu na turystów z danych raportu dowiemy się, że statystyczny zagraniczny turysta był w Polsce średnio prawie 5 krotnie. Średnią zawdzięczamy turystom z Niemiec, ale Słowacy i Czesi bywają średnio po 40 razy rocznie w Polsce. Ukraińcy 10 razy a Litwini 5% razy do roku. Jednym słowem sąsiedzi lubią do nas przyjeżdżać.

Na tle ogólnego wzrostu ruchu turystycznego Lubuskie prezentuje się średnio. Na 20 mln wizyt w polskich województwach tylko 1,0 mln miało miejsce w Lubuskim. Tylko 5 regionów jest mniej często odwiedzane. Zaskakuje jednak, że najrzadziej turyści zagraniczni odwiedzają Świętokrzyskie (0,2 mln) i Warmińsko-Mazurskie (0,5). Przodują Mazowiecki i Małopolskie po 3,0 mln wizyt. Wielkopolska, nasz sąsiad, nie imponuje, bo zagraniczni turyści odbyli tam 1,1 mln wizyt. Jednak biorąc pod uwagę, że w Polsce dominuje turystyka „sąsiedzka”, lubuskie w porównaniu z Dolnym Śląskiem, 2,2 mln wizyt i Zachodnim Pomorzem, 1,9 wizyt, wypada bardzo słabo.

Generalnie najczęstszymi turystycznymi gośćmi są w Polsce nasi sąsiedzi. Stanowią oni ok 80% odwiedzających nas turystów. Rozkład ruchu turystycznego ujawnia, że województwa nie mające dostępu do granicy są dla turystów mniej atrakcyjne. Prawdopodobnie poszczególne polskie województwa odwiedzają bezpośrednio zagraniczni sąsiedzi. Ta tendencja dobrze tłumaczy słaby zagraniczny ruch turystyczny w regionie tak atrakcyjnym jakim są Mazury, odcięte od świata strefą Kaliningradzką.

Można się zatem spodziewać, że w Lubuskim turyści z Niemiec są grupą dominującą, przekraczającą średni krajowy udział w liczbie wszystkich turystów, a wynoszący 40% wizyt turystów zagranicznych w Polsce. Warto zatem poznać w jakim celu przyjeżdżają, gdzie nocują i ile wydają.

Deklarowane cele turystów odwiedzających Polskę to: biznes 24%, turystyka 24%, odwiedzić 40% i zakupy 4%. W przypadku Niemców deklaracje te są rzecz jasna nieco inne: 10% to przyjazdy służbowe, 24% deklaruje cele turystyczne, 60% przyjeżdża w odwiedziny do krewnych lub znajomych, a tylko 1,7%, aby zrobić zakupy. Dla porównania warto wspomnieć, że w przypadku Rosjan, Białorusinów i Ukraińców przejeżdżających do Polski służbowo (40% celów przyjazdów), 20% przybywa do Polski także na zakupy. W tej grupie cel turystyczny deklaruje jedynie 13% odwiedzających nasz kraj.

Widać zatem znaczne odmienności charakteru ruchu turystycznego na Wschodzie i Zachodzie Polski. Skutkowac to musi odmiennością bazy turystycznej i tworzeniem turystycznych atrakcji. Raport wykazuje, że turyści z Niemiec w 55% korzystają z noclegów u znajomych lub rodziny, w 32% z hotelu. 37% pobytów turystów z Niemiec trwa mniej jak 3 dni, 40% od 3 do 7 dni, a 21% dłużej od tygodnia.

Ministerstwo Sportu i Turystyki opublikowało raport o zagranicznych turystach w Polsce w roku 2016. Zaczniemy od tego, że ruch turystyczny wzrósł. Przyjazdów było o 3,5% więcej a turystów o 4,5%. Zatem kolejny rok stabilnych wzrostów. Pełny raport można pobrać ze strony ministerstwa, więc nie ma potrzeby omawiania go szczegółowo. Poprzestańmy na prezentacji wskaźników najbardziej interesujących.

Największy wzrost dotyczy turystów z Włoch, wzrost o 20,7%, Francji wzrost o 11%, a także z krajów zamorskich (Australia, Japonia, Kanada, Korea Płd, Chiny itd.), bo o 20,7%. Turystów z USA było o 10,5% więcej. Jedynymi krajami z których turystów było mniej to Rosja i Białoruś. Odpowiednio spadek o 8,2% i 10,7%.

W 2016 miało miejsce ok 80 mln przyjazdów w których uczestniczyło 17 mln turystów. Najczęściej odwiedzają nas Niemcy (33 mln przyjazdów) i Czesi (12 mln). Dalej są Słowacy, których zaliczyli nas 6 mln przyjazdów i Litwini, który przyjazdów było 3 mln. Łącznie turyści z krajów UE należących do grupy Schengen przybyli do nas w liczbie 61 mln przyjazdów. Ukraińcy, nie należący do UE, odwiedzili nas 11 milionową liczbą przyjazdów.

Co do wydatków, przeciętny turysta zostawia w Polsce 458 USD. Turysta niemiecki 389 USD. Znacznie więcej wydają turyści zamorscy, bo 1437 USD. W przeliczeniu na dzień pobytu wydatki statystycznego turysty z zagranicy ponoszone w Polsce wynoszą 65 USD. Niemiecki turysta wydaje 58 USD i w porównaniu z rosyjskim (91 USD) i litewskim (103 USD), to doprawdy niewiele.

Jeżeli idzie o wydatki na deklarowane cele pobytu, to najczęściej, bo 692 USD, przeznaczone jest na cele zdrowotne. Turystyka, to przeciętny wydatek 526 USD, a zakupy to 392 USD.

I jako ciekawostka. Do krajów o największym wzroście liczby korzystających z bazy noclegowej należą Malta (o 76,2%), Hong Kong (o 39,4%), Chiny (o 38,9%), Grecja (o 33,6%), Japonia (o 27,4%), Ukraina (o 25,5%), Izrael (o 22,4%), Słowacja (o 21,9%).

Dane prezentowane w raporcie Ministerstwa Turystyki i Sportu są podstawą do dalszych analiz. W przypadku Lubuskiego, warto dostrzec, że turysta z Niemiec, chociaż statystycznie najczęstszy nie jest turystą szczególnie atrakcyjnym dla turystycznych operatorów. Może zatem nie warto budować wizji rozwoju turystyki lubuskiej w oparciu o mit turysty niemieckiego.



# Top 5 - zamki i pałace

Zamki i majestatyczne pałacyki stanowią nieodłączną część krajobrazu dzisiejszej Polski. Są również ważną skarbnicą sztuki i kultury. Polskie zamki i pałace to cenne zabytki pełniące nie tylko funkcje muzealne i kulturalne, ale także hotelarskie, restauracyjne, konferencyjne, wypoczynkowo-zdrowotne (spa i wellness), rekreacyjne i rozrywkowe. Obiekty te wraz z zachowanymi ogrodami, parkami i przypałacową zabudową stanowią bardzo ważną grupę atrakcji turystycznych w większości zakątków naszego kraju. Polska Organizacja Turystyczna wraz z Regionalnymi Organizacjami Turystycznymi właśnie dlatego postanowiła przeprowadzić sondę dotyczącą właśnie tej kategorii obiektów turystycznych. Sonda jest podzielona na dwa etapy – etap regionalny - w którym wybieramy z spośród pięciu zamków i pałaców w regionach, oraz etap ogólnopolski – wybieramy „TOP 5” obiektów z kraju. W etapach regionalnych głosowanie na obiekty w każdym z regionów będzie trwało co tydzień zaczynając od 8 maja i kończąc 27 sierpnia. Wykaz wszystkich 80 zamków i pałaców biorących udział w naszej sondzie wraz z harmonogramem głosowania w każdym z województw zaprezentowany jest na mapie interaktywnej pod adresem (<https://www.polska.travel/pl/hity-zamki-i-palace>). Etap ogólnopolski ruszy w terminie 01.09.2017 i zakończy się 15.09.2017.

**Lubuska Regionalna Organizacja Turystyczna „LOTUR” w naszym regionie do sondy nominowała następujące obiekty:**

## Pałac Lobkowitzów w Żaganiu

Bardzo okazały pałac z przełomu XIII i XIV wieku, dna z najokazalszych budowli barokowych w Polsce. Od południa i wschodu otacza go rozległy park krajobrazowy z urokliwą rzeką Bóbr. Pierwszym inicjatorem budowy nowej, magnackiej rezydencji był naczelny dowódca wojsk cesarskich podczas wojny 30 – letniej, Albrecht von Wallenstein, który w XVII wieku nabył księstwo żagańskie.

Projekt obiektu został wykonany przez włoskiego architekta Vincenco Boccacciego i zakładał budowę budowli typu palazzo in fortezza – czteroskrzydłowe założenie z trzema cylindrycznymi bastionami w narożach, otoczone fosą. Prace budowlane przerwała tragiczna śmierć Wallensteina na początku 1634 roku. W 1646 roku księstwo stało się własnością księcia Vaclava Eusebiusa von Lobkovic. Właśnie za sprawą Lobkowiczów pałac żagański zyskał swój obecny kształt. W 1791 roku, po zakupie księstwa w 1786 roku przez księcia Kurlandii i Semigalii, Piotra Birona (1786 -1800), rozpoczęto prace zmierzające do adaptacji pomieszczeń pałacu do potrzeb rodziny książęcej. Okres panowania najmłodszej córki księcia kurlandzkiego i żagańskiego – Piotra Birona, Doroty de Talleyrand

– Perigord, księżnej de Dino (1844 – 1862), to czas ponownego rozkwitu miejscowej rezydencji.

W końcu lat czterdziestych XIX stulecia rozebrano południowe, parawanowe skrzydło pałacu, a wjazd na dziedziniec poprzedzono dwoma podjazdami, między którymi usytuowano nową oranżerię, wzniesioną w 1847 roku.

Z polecenia księżnej wnętrza pałacu otrzymały zgodnie z duchem epoki wystrój. W latach 1920 – tych, za czasów ostatniego księcia żagańskiego, Howarda księcia de Talleyrand-Perigord, sprzedano znaczną część pałacowych mebli, część obrazów przewieziono do francuskiej rezydencji Talleyrandów w Valençay, bądź przekazano w depozyt do muzeów. W 1935 roku pałac został skonfiskowany przez władze III Rzeszy. Przełomowy okazał się rok 1972, kiedy to pałac żagański wpisano na listę obiektów o szczególnej wartości. Prace konserwatorskie zakończono w 1983 roku, wówczas powołano także Żagański Pałac Kultury.

Aktualnie w Pałacu Książęcym odbywają się liczne wydarzenia kulturalne i biznesowe. Obiekt jest również siedzibą spółki Pałac Książęcy Sp. z o.o. oraz Centrum Kultury w Żaganiu.



**Pałac w Mierzęcinie** – Jedna z perełek Ziemi Lubuskiej, wzniesiony w latach 1861 – 1863, neogotycki cud architektury, wtopiony w majestatyczny krajobraz. Pełniący obecnie funkcję Hotelu, spa i wellness, oraz winnicy. Pałac, siedzibę rodu zbudowano w latach 1861 – 1863 z inicjatywy Roberta Friedricha von Waldow. Okresem największej rozbudowy i przebudowy majątku był początek XX wieku, powstały wówczas nowe budynki gorzelni oraz kompleksu folwarcznego. Okres wojenny pałac i budynki folwarku przetrwały w niemalże nienaruszonym stanie. Po zakończeniu działań wojennych majątek von Waldow przeszedł na rzecz Skarbu Państwa Polskiego.

Zaczęła się polska historia Pałacu w Mierzęcinie. W latach 1945 – 1952 w Pałacu mieścił się dom dziecka dla dzieci upośledzonych, prowadzony przez siostry zakonne a później Państwowy Dom Dziecka, który funkcjonował do roku 1959. Z chwilą utworzenia Państwowego Gospodarstwa Rolnego w Mierzęcinie w 1959 roku wnętrza pałacowe i folwarczne zostały zaadaptowane na biura, przedszkole, świetlicę wiejską, mieszkania pracownicze oraz pomieszczenia gospodarcze.

W 1991 roku podjęto decyzję o przeniesieniu biur i zlikwidowaniu przedszkola, a co za tym idzie opuszczeniu budynku, co nastąpiło w 1992 roku. 9 lipca 1998 roku pałac wraz z folwarkiem został zakupiony przez polską firmę NOVOL. W latach 1999 – 2001, staraniem nowych właścicieli, gmach pałacu poddano gruntownej renowacji.

Adaptowano zrujnowany budynek na ośrodek wypoczynkowy dla pracowników firmy. Przeprowadzono prace restauratorsko-konserwatorskie.

Oficjalne otwarcie Pałacu Mierzęcin nastąpiło 13 września 2002 roku



## Pałac w Wiechlicach

- przepiękny zespół dworski z XVIII wieku – XIX wieku. Jedno z chętniej odwiedzanych miejsc w południowej części województwa lubuskiego. Dziś Hotel, wellness i spa oraz stały element wizerunkowy naszego regionu – winnica. Czas budowy pałacu określają dwie daty. Pierwsza to rok 1790, druga zaś to rok 1798. Jerzy Zygmunt nabył Wiechlice 10 lat przed śmiercią, która miała miejsce w 1796 roku.

Podjęte przez niego prace budowlane w Wiechlicach obejmujące nie tylko dwór ale także cały kompleks zabudowań gospodarczych, nie pozwoliły mu całkowicie ukończyć rozpoczętych prac. Dlatego m.in. w jego testamencie znajdują się postanowienia dotyczące budowy wiechlickiego dworu. Krystian Willhelm kontynuował prace rozpoczęte przez swojego ojca wnosząc większość budynków gospodarczych. Prace przy zabudowaniach gospodarczych prowadził dalej kolejny właściciel Wiechlic - wnuk Jerzego Zygmunta i to za jego czasów całe założenie otrzymało ostateczny kształt.

Przebudowa pałacu nastąpiła w III ćw. XIX wieku. Pomieszczenia wewnątrz są wzbogacone sztukatorskim wystrojem klasycystycznym. W założonym wraz z budową pałacu niewielkim parku jest wiele gatunków drzew i krzewów, dominują dąb, lipa i akacja. Na skraju parku stoi dom ogrodnika, zbudowany w 1855 roku według projektu

Thomasa. Budynki folwarczne pochodzą z końca XVIII i początku XIX wieku. Około 1890 roku, do elewacji ogrodowej dobudowany został ryzalit z reprezentacyjną klatką schodową, a do fasady portyk. Obiekt jest murowany, założony na planie prostokąta (15x30m), z czworo-bocznym ryzalitem od strony zachodniej, piętrowy, nakryty dachem mansardowym z naczółkami. W 2007 roku nowy właściciel – Zbigniew Czuda kupił obiekt i postanowił go odbudować, wkładając weń całe serce i ogrom pracy, aby wiernie odtworzyć jego dawne piękno według starej niemieckiej sztuki budowlanej opartej na naturalnych składnikach mineralnych. W odremontowanych budynkach Pałacu i oficyn znajdują się tynki wapienne, ściany pokryte są farbami wapiennymi, okna i drzwi zostały pomalowane farbami ekologicznymi, a drewniane podłogi to naturalne oleje i woski.



## Pałac Wiejce

- Urokliwy Pałacyk neobarokowy z XVIII -XIX wieku. Historia Wiejce zaczęła się wraz z nastaniem XVIII wieku, kiedy to hrabiowie Kwileccy założyli tu Majątek Ziemiński i wybudowali dwór. Wieś położona na terytorium Pierwszej Rzeczypospolitej, po trzecim zaborze w 1793 roku, znalazła się w Królestwie Pruskim, aby potem, po upadku Napoleona, zostać w latach 1807-1815 częścią Księstwa Warszawskiego i powrócić w ręce Fryderyka Wilhelma.

Majątek w swej bogatej historii wyjątkowo często zmieniał swych właścicieli. Kwileccy, znajdujący się pod presją finansową, w latach 30. XIX wieku sprzedali go rodzinie Gorajskich. Ci zaś, po niespełna trzydziestu latach odsprzedali dwór

rodzinie von Jena-Kothen, którzy wybudowali w tym czasie niewielki pałac. Oni natomiast spieniężyli Majątek rodowi Lobecke, który z kolei na przełomie XIX i XX wieku sprzedał dobra Raetzollom. Tuż przed wybuchem I Wojny Światowej Majątek po raz kolejny zmienił właścicieli, aby trafić do znanego rodu von Bennigsen. W latach 30. XX wieku Oberleutnant Aleksander von Bennigsen rozbudował Majątek.

Pałac został powiększony o boczne ryzalidy, jednocześnie ujednolicono elewacje, a wewnątrz nadano nowe funkcje, osiągając w ten sposób formę neobarokowego pałacu. Wówczas również rozbudowano sięgający rzeki Warty park oraz położone po północno-zachodniej stronie pałacu zabudowania folwarczne.

## Zamek Joannitów w Łagowie –

Perła w Perle Ziemi Lubuskiej. Twierdza dzielnego Zakonu Maltańskiego z 1350 roku. Wtopiony w bujną roślinność i otoczony jeziorami. Na sztucznie usypanym wzgórzu wzniesiono wysoki czworoboczny budynek o wysokości 12 metrów oraz wokół niego mury ze strzelnicami.

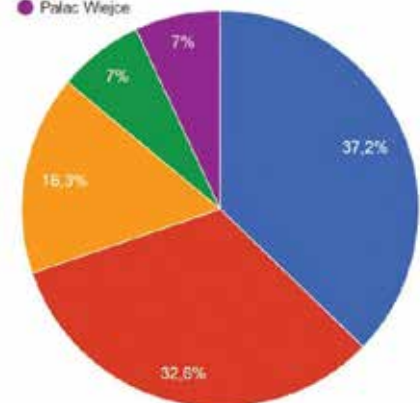
Na początku XVI wieku na rozkaz ówczesnego komandora zakonu Liboriusa von Schapelowa wybudowano 24-metrową wieżę warowną, która istnieje do dziś i którą widać z odległości kilku kilometrów. Kolejny komandor zgromadzenia joannitów z XVI wieku Andrzej von Schlieben był pierwszym zakonikiem joannickim, który wszedł w związek małżeński i założył rodzinę. Wkrótce oficjalnie usankcjonowano taką praktykę. W 1810 roku za czasów urzędu landgraфа Fryderyka von Hessa-Philippstahl Zakon Joannitów w Prusach został skasowany na mocy edyktu Fryderyka Wilhelma III, a jego dobra przejęte przez państwo.

Siedem lat później król podarował warownię z posiadłością obejmującą: park, ogród zoologiczny i sześć majątków swojemu adiutantowi i odtąd do końca II wojny światowej znajdowała się ona w rękach rodziny von Puckler. W zamku znajduje się obecnie hotel i restauracja. Można zwiedzać komnatę komtura, katownię oraz salę rycerską. W sezonie turystom udostępniana jest wieża, z której rozciąga się urzekająca panorama lubuskiego krajobrazu.



## Wyniki sondy w województwie lubuskim

- Pałac Książęcy Łobkowitzów w Żaganiu
- Zamek Joannitów w Łagowie Lubuskim
- Pałac Mierzęcín
- Pałac Wiechlice
- Pałac Wiejce





## Ożywianie przestrzeni miejskiej jako oferta przyciągająca biznes

Wielu samorządowców w Polsce dojrzało do stwierdzenia, że bez instytucji kultury, festiwali, tętniącej życiem starówki, czy wydarzeń sportowych, wysokiej klasy specjaliści nie będą chcieli mieszkać w ich mieście, a inwestorzy nie będą tam lokować swoich firm. Przykładem mogą być negocjacje z DELL-em i wycofaniem się w ostatniej chwili tej firmy z inwestowania w jednym z lubuskich miast. Zrezygnowali ponieważ – jak powiedział przedstawiciel Firmy - Dell *nie zainwestuje w miejscu gdzie centrum miasta o godzinie 20.00 jest martwe.*

I od tego należy chyba rozpocząć. Poro Starówek w Polsce powoli umiera przyczyniając się do systematycznego umierania miast. Jest to powolny proces, bardzo często niezauważalny przez samych mieszkańców. Doprowadza on do sytuacji w której pewnego dnia mieszkańcy stwierdzają, że w centrum miasta nie ma już klubów muzycznych, galerii czy miejsc związanych z animacją kultury. Okazuje się wtedy także, że w mieście mieszka także coraz mniej młodych ludzi, że brakuje animatorów, specjalistów z różnych branż gospodarki i usług. Ich już nie ma ponieważ wyprowadzili się do miast „tętniących kulturalnym życiem”. Ci którzy pozostali są zmuszeni celem uczestnictwa w koncertach i festiwalach jeździć do mniej czy bardziej odległych miejscowości, do miast które w porę zauważyły ten postępujący proces i postanowiły go odwrócić. Takim przykładem może być Bydgoszcz, Wałbrzych czy Katowice które z pozytywnym skutkiem w ostatnich latach postawiły na ożywienie swoich centrów. Prezydent Bydgoszczy zdając sobie sprawę z wpływu tego typu działań na rozwój gospodarki miasta i na napływ potencjalnych inwestorów powiedział wprost „Miasto nie da rady się rozwijać przy jednej PESSIE. *Potrzebujemy nowych inwestorów którzy stworzą nowe miejsca pracy. Aby to uczynić należy na nowo ożywić miasto*”

Kto ponosi winę za umieranie centrów miast. Wielu dziennikarzy, mieszkańców czy urzędników twierdzi, że wszech winne są centra handlowe. Ja twierdząc coś innego. Główną winę za proces powolnej śmierci starówek bardzo często ponoszą urzędnicy, ich wygoda, krótkowzroczność i niewiedza jak negatywny ich działanie przyniesie skutek. Gdy już zauważą, że miasto umiera, to tym bardziej utwierdzają wszystkich w przekonaniu, że to centra handlowe - a nie Oni - są winne. Urzędnicy przecież zawsze wszystko w zgodzie z przepisami, takimi samymi jak w każdym mieście. Więc dlaczego w jednym mieście na starówka może tętnić życiem a w drugim nie? W jednym mieście w centrum są całe tłumy a w drugim przechodzień pojawia się co jakiś czas. Czym się te miasta różnią od siebie? Przede wszystkim postawą urzędników. W „pierwszych miastach” urzędnicy wspierają rozwój kultury i turystyki. Są świadomi, że ożywienie starówki jest ważnym elementem rozwoju gospodarki miasta. Wiedzą, że hałas i głośna muzyka będzie budzić niechęć pewnej grupy mieszkańców tego kwartału. Jednakże w tym przypadku występując w interesie większości mieszkańców pobudzają animatorów do różnych działań. Przychylnie spoglądają na nowe pomysły, współfinansują je w ramach konkursów czy zleconych zadań. Wspomagają organizatorów przy pozyskiwaniu środków np. dając im gwarancje finansowe - jako wkład własny - niezbędny w wielu konkursach. Po za tym same placówki miejskie tworzą program będący ciekawą ofertą dla mieszkańców i turystów. A Te „drugie miasta”? Ich urzędnicy patrzą przez pryzmat własnej wygody. Zajmują się analizą przepisów i odpowiedzią na pytanie - dlaczego dane działanie nie może się odbyć. Unikają jak ognia możliwości skarg czy protestów mieszkańców zamieszkujących centrum miasta. Potrafią otwarcie powiedzieć animatorowi, że: „Jeżeli

*w poniedziałek rano ma ktoś przedzwonić ze skargą na głośną muzykę w trakcie plenerowego koncertu czy festiwalu, działań odbywających się w piątkowy lub sobotni wieczór, to zrobię wszystko aby te działania się nie odbyły*”. W procesie podejmowania decyzji tych protestujących traktują jako swoiste alibi. Przecież robią to wszystko aby wesprzeć i ochronić grupę mieszkańców przed nadmiernym hałasem.

W tym kontekście przyjrzyjmy się jaki wpływ tego typu działania mają na miejską gospodarkę? Brak działań to stagnacja i powolne umieranie miasta. Ożywienie jego centrum to nowe miejsca pracy, to napływ studentów do uczelni wyższych, to nowe sklepy, hotele, restauracje i inne firmy związane z obsługą ruchu turystycznego. Tak turystycznego, ponieważ tętniące kulturalnym życiem miasto, to świetna oferta dla turystów z Polski i zagranicy którzy przyjadą aby się bawić, uczestniczyć w różnych festiwalach, mieszkać przez jeden czy kilka dni, by wydać w tym mieście pieniądze. Tętniące życiem miasto to wpływy do budżetu miejskiego, nowi inwestorzy, nowe miejsca pracy przez nich tworzone. Wspomniałem o studentach i uczelniach wyższych, o wpływie na ich rozwój. Pytając wielu licealistów o to gdzie chcą studiować w ponad 90% przypadków słyszałem: *wszędzie tylko nie w tutaj, ponieważ w naszym mieście nic się nie dzieje, to zwykła umieralnia*. Podobnie jest z licealistami z innych miast którzy oprócz kierunku wyboru nauki wybierają miasta typu Wrocław Kraków, Bydgoszcz, Toruń i inne, które zapraszają do studiowania u siebie bardzo bogatą ofertą kulturalną.

W tym momencie zadajmy sobie następne pytania: co jest ważniejsze dla rozwoju miasta, spokój pewnej grupy osób zamieszkujących na starówkach, czy stworzenie enklawy rozrywki, rekreacji i zabawy dla jego mieszkańców i turystów? Miejsca bogatego w ofertę kulturalną tj. różnorodne koncerty, festiwale, spotkania artystyczne i inne działania związane z szerokim spektrum działań kulturalnych i artystycznych. Ciekawej oferty dla mieszkańców, turystów i potencjalnych inwestorów.

Co zrobić aby zahamować ten proces? Na początek trzeba chcieć. Po drugie odpowiedzieć na pytanie „po co mieszkanie miasta ma wybrać się na starówkę?” Dlaczego mieszkanie a nie turysta. Z podobnym problemem borykało się „Stowarzyszenia Nowy Świat” w Warszawie. Dzięki systematycznej i konsekwentnej pracy martwy kwartał miasta zmienili w enklawę tętniącą życiem. W rozmowie z członkami z Zarządem Stowarzyszenia usłyszałem: - „*Po pierwsze musicie podjąć decyzję - ożywiamy przestrzeń miejską. Muszą w tym uczestniczyć animatorzy, urzędnicy, Radni, biznesmeni i mieszkańcy danego kwartału. Wspomnieni mieszkańcy muszą mieć świadomość, że mieszkanie w centrum miasta to nie tylko wygoda, to także obciążenia związane z hałasem, oraz możliwość budowania własnego dochodowego biznesu. Ze proces który rozpoczynamy jest procesem nieodwracalnym. Musicie się także liczyć, że pewna grupa mieszkańców będzie przeciwna tego typu działaniom. Odpowiedzcie sobie wtedy na pytanie: - Czyj interes reprezentujecie całego miasta czy grupy oportunistów? Czas na działanie. W początkowym procesie najpierw należy wśród wszystkich mieszkańców miasta na nowo wytworzyć modę na odwiedzenie centrum. Róbcie to poprzez stworzenie różnorodnej oferty związanej z kulturą, sportem i rekreacją dla różnych grup wiekowych. Musicie sobie zdać także sprawę że taka odbudowa może potrwać 2-3 lata, że jest takim samym procesem jak ten który odwracacie. Gdy już rozpoczniecie go realizować, to wtedy możecie zacząć myśleć o turystach*”.

Bruno Aleksander Kieć.

**LOTUR** 

# Lubuskie certyfikowane



## informacje turystyczne

**Punkt Informacji  
Turystycznej w Babimoście** ★  
Centrum Sportu i Rekreacji „Olimpia”

ul. Żwirki i Wigóry 10A  
tel.: +48 68 351 33 14  
fax: +48 68 351 33 16  
e-mail: csir@babimost.pl

[www.csir.babimost.pl](http://www.csir.babimost.pl)

**Punkt Informacji  
Turystycznej – Stowarzyszenie  
Geopark Łuk Mużakowa w Łęknicy** ★

Pracownia Terenowa, Park „Mużakowski”  
ul. Wybrzeżna 25, 68-208 Łęknica,  
tel.: +48 68 362 41 42, 500 464 328  
e-mail: geopark@wp.pl

[www.lukmuzakowa.com.pl](http://www.lukmuzakowa.com.pl)

Informacja sezonowa, czynna IV-X

**Punkt Informacyjny  
Parku Mużakowskiego w Łęknicy** ★  
Pracownia Terenowa  
„Park Mużakowski” w Łęknicy

ul. Wybrzeżna 25, 68-208 Łęknica  
tel.: +48 68 362 41 82  
e-mail: pracownia.lemnica@nid.pl

[www.park-muzakowski.p](http://www.park-muzakowski.p)

**Punkt Informacji Turystycznej  
przy Biurze Turystyki Przyrodniczej  
„Dudek” w Słońsku** ★

ul. Stacja Pomp 2, 66-436 Słońsk  
tel.: +48 95 757 22 12, 607 081 317  
e-mail: hoopoe@hoopoe.com.pl

[www.hoopoe.com.pl](http://www.hoopoe.com.pl)

**Polsko Niemieckie Centrum Promocji  
i Informacji Turystycznej  
w Zielonej Górze. Filia w Palmiarni**

Palmiarnia, ul. Wrocławska 12A  
65-427 Zielona Góra, tel.: +48 780 576 841  
e-mail: turystyka@zielona-gora.pl

[www.cit.zielona-gora.pl](http://www.cit.zielona-gora.pl)

**Punkt Informacji Turystycznej  
w Krośnie Odrzańskim** ★

Zamek Piastowski, ul. Szkolna 1  
66-600 Krosno Odrzańskie  
tel. +48 68 383 89 94  
fax +48 68 383 89 94  
e-mail: sekretariat@cak-zamek.pl

[www.cak-zamek.pl](http://www.cak-zamek.pl)



**Punkt Informacji Turystycznej  
w Lubrzy** ★

ul. Świebodzińska 41, 66-218 Lubrza  
tel. +48 68 38 130 48  
e-mail: promocja@lubrza.pl

[www.lubrza.pl](http://www.lubrza.pl)

**Punkt Informacji Turystycznej  
w Gorzowie Wielkopolskim** ★

Wojewódzka i Miejska Biblioteka  
Publicznaim. Zbigniewa Herberta  
ul. Sikorskiego 107, 66-400 Gorzów Wlkp.  
tel. +48 95 727 80 44  
fax +48 95 727 80 40  
e-mail: informatorium@wimbp.gorzow.pl

[www.wimbp.gorzow.pl](http://www.wimbp.gorzow.pl)

**www.wypoczynek.gorzow.pl**  
**www.gorzow.pl**

**Punkt Informacji Turystycznej  
w Łagowie** ★

Punkt Informacji Turystycznej  
ul. Kościuszki, 66-220 Łagów  
tel. +48 68 341 20 62  
e-mail: promocja@lagow.pl

[www.lagow.pl](http://www.lagow.pl)

Informacja sezonowa, czynna VI-VIII,  
po sezonie tel: +48 68 34 12 186  
+48 500 785 227

**Punkt Informacji Turystycznej  
w Strzelcach Krajeńskich** ★

Rynek, ul. Katedralna 15  
66-500 Strzelce Krajeńskie  
tel.: + 48 95 763 21 00  
fax: + 48 95 763 21 00  
e-mail: punkt@strzelce.pl

[www.sok.strzelce.pl](http://www.sok.strzelce.pl)

**Informacja Turystyczna w Żaganiu** ★

Pałac Książęcy, ul. Szprotawska 4  
68-100 Żagań  
tel.: +48 68 477 10 01  
fax: +48 68 477 10 01  
e-mail: it@um.zagan.pl

[www.it.um.zagan.pl](http://www.it.um.zagan.pl)

[www.turystyka.zagan.pl](http://www.turystyka.zagan.pl)

Odkrywamy nieznanne i polecamy lubiane - Magazyn Turystyczny

**Kochaj  
Lubuskie**  
www.lotur.eu

**Polsko Niemieckie  
Centrum Promocji  
i Informacji Turystycznej  
w Zielonej Górze** ★

65-067 Zielona Góra, Ratusz  
ul. Stary Rynek 1  
tel: +48 68 323 22 22  
fax: +48 68 324 93 83  
e-mail: turystyka@zielona-gora.pl

[www.cit.zielona-gora.pl](http://www.cit.zielona-gora.pl)

**Pałac Wiechlice -  
Informacja Turystyczna** ★

67-300 Szprotawa, Wiechlice 45B  
tel.: +48 68 376 86 10  
e-mail: recepcja@palacwiechlice.pl

[www.palacwiechlice.pl](http://www.palacwiechlice.pl)

**Transgraniczne Centrum  
Marketingu Euromiasta  
Gubin-Guben** ★

Gubin 66-620,  
ul. Bolesława Chrobrego 6  
tel.: +48 68 359 00 89

[www.info.gubin-guben.eu](http://www.info.gubin-guben.eu)

**Muzeum Twierdzy  
Kostrzyn - Brama Berlińska** ★

66-470 Kostrzyn nad Odrą  
ul. Berlińska 1  
tel. +48 607 770 603  
e-mail: it@kostrzyn.um.gov.pl

[www.muzeum.kostrzyn.pl](http://www.muzeum.kostrzyn.pl)

**Punkt Informacji Turystycznej  
Centrum Kultury „Zamek”  
w Kożuchowie** ★

67-120 Kożuchów, ul. Klasztorna 14  
tel. 68 355 35 36  
e-mail: promocja@zamekkozychow.pl

[www.zamekkozychow.pl](http://www.zamekkozychow.pl)



# Elżbieta Dzikowska - podziwia Lubuskie







## Touroperatorzy z Niemiec na Ziemi Lubuskiej



W marcu Lubuska Regionalna Organizacja Turystyczna wspólnie z Zagranicznym Ośrodkiem Polskiej Organizacji Turystycznej z Berlina zorganizowała 12 touroperatorom z Niemiec bardzo ciekawą podróż po ziemi Lubuskiej. Główna tematyka pałace, dworki połączona z lubuskim winiarstwem.

Za pomoc i wsparcie dziękujemy: Zb.Czmudzie Pałac Wiechlice, Jolancie Taberskiej -Karczma Tabera, Dwór Kolesin, Pałac Mierzęcin, Urzędowi Marszałkowskiemu.

LOTUR





# Klimatyczny Tarnów

Kilkadziesiąt kawiarenek, pubów i restauracji w zabytkowych wnętrzach tarnowskich kamienic i w ich piwnicach tworzą niepowtarzalny klimat. Na smakoszy czeka tradycyjna kuchnia polska, ale także kuchnie świata – jest w czym wybierać.

Latem tarnowski Rynek staje się największą restauracją „pod chmurką” – kawiarniane ogródki zachęcają do odpoczynku i delektowania się tarnowskimi specjałami. Siedząc w restauracyjnych ogródkach można posłuchać koncertów organizowanych na Rynku oraz zachwycać się architekturą renesansowych kamienic okalających przepiękny ratusz zwieńczony attyką z dwudziestoma ośmioma blendami. W jego wieży zamieszczono najstarszy czynny zegar w Polsce – bajecznie wyglądający w nocy dzięki iluminacji. A w nocy kto spać nie może, do nocnych klubów i dyskotek niech się wybierze. Kilkanaście lokali w centrum miasta i na obrzeżach, otwartych „do ostatniego gościa” gwarantuje świetną zabawę.

Na uwagę zasługuje kawiarenka na pl. Sobieskiego mieszcząca się w tramwaju. Tarnowskie tramwaje wzorowane były na tramwajach lwowskich. Tarnów był jedynym miastem prowincjonalnym w Galicji, w którym od 1911 do 1942 roku kursowały elektryczne tramwaje. Miały one czerwony kolor z błękitno-złotym herbem miasta; stąd nazywano je pieszczotliwie „biedronkami”. Wzorowane były na tego samego koloru tramwajach lwowskich. Ostatni wóz tramwajowy okupanci wywieźli do Lwowa. Obecnie na pl. Sobieskiego stoi replika a w niej uroczna kawiarenka.

*Marcin Pałach*



Tarnów- Bema



Tarnów dworzec kolejowy





Tarnów nocą



# HOROSKOP WAKACYJNY

## Baran 21.03-20.04

Baran jest miłośnikiem czynnego wypoczynku. Na myśl o leżeniu na plaży dostaje drgawek. On będzie jeździł na rowerze, wspinął się na skałki. Gdziekolwiek pojedzie, zawsze znajdzie coś do zwiedzania, oglądania, zrobienia czy zdobycia. Współtowarzyszom podróży zafunduje forsowną wycieczkę po okolicznych atrakcjach. Idealnym rozwiązaniem dla Barana będzie wycieczka objazdowa – każdy dzień w innym miejscu to nie lada wyzwania. Baran chętnie też wybierze się pod namiot czy spędzi noc w lesie. Zdobędzie najwyższą górę, a nad morzem skorzysta z oferty wypożyczalni sprzętu wodnego. Szybko zorganizuje zawody w pływaniu czy turniej piłki plażowej.



## Byk 21.04-20.05

Byk miejsce wakacyjnego pobytu wybiera niezwykle starannie. Musi ono spełniać jego wysokie kryteria. Zawsze wybierze najbardziej ekskluzywny hotel. Chętnie też spędzi czas w ośrodku odnowy czy spa. Jednak Byk nie lubi przepłacać. Dlatego też dokładnie przegląda oferty zakupów grupowych, okazji cenowych, porównywarek cen czy last minute. Bez żalu zrezygnuje z zagranicznego hotelu o gorszym standardzie na rzecz lepszego w Polsce. Jeśli ma wybór, wybierze miejsce z gwarancją pogody. Ważnym czynnikiem decydującym o wyborze miejsca wypoczynku jest renoma hotelowej kuchni. Dla Byka nie ma udanych wakacji bez dobrego jedzenia.



## Bliźnięta 21.05-21.06

Bliźnięta lubią odpoczywać w ruchu i gwarze. Chętnie wybiorą się na wycieczkę objazdową po najmłodniejszych kurortach – czy to w kraju czy za granicą. Nie wyobrażają sobie wakacji na odludziu, dla nich tłumy są niezbędnym warunkiem dobrej zabawy. Bliźnięta są bardzo ciekawe świata i rozpięta jest ich energia.

Chętnie zwiedzają zabytki i poznają atrakcje turystyczne. Będą wszędzie tam, gdzie dzieje się coś ciekawego. Świetnie też bawić się będą na festiwalach i różnego rodzaju imprezach. Łatwo nawiązują kontakty i czują się dobrze w każdym towarzystwie. Po wakacjach z pewnością dodadzą do znajomych na Facebooku wiele nowych osób.



## Rak 22.06-22.07

Rak najlepiej odpoczywa we własnym domu.

Obłoczy się zaległymi książkami i filmami, wystawi nogi na balkon i może tak spędzić dwa tygodnie. Zmuszony do ruszenia się ze swojej twierdzy Rak najchętniej wybierze się nad morze. Najlepiej będzie czuł się w sprawdzonych miejscach. Jeśli gdzieś mu się spodoba i poczuje się dobrze, będzie w to miejsce wracał co roku. Rak nie przepada za upałami i najlepiej czuje się w umiarkowanym klimacie. Jeśli więc chcecie zabrać Raka na egzotyczną wycieczkę – przemyślcie to. Żeby zrobić wam przyjemność Rak z wami pojedzie, ale czy będzie się dobrze bawił, to już inna sprawa.



## Panna 24.08-22.09

Panna swoje wakacje planuje przez cały rok. Dokładnie obmyśla każdy szczegół. Cel jest jeden – maksymalny relaks. Panny lubią ciszę i spokój. Chętnie posłuchają śpiewu ptaków i chlupotania fal jeziora. Ochoczo wynajmą mały domek w lesie, w pobliżu wody. Będą łowić ryby i delectować się ciszą. Jeśli Pannie przyjdzie spędzić rlop w gwarze, też przyjmie to spokojnie. Wtedy spotkać ją możemy na spacerze bardzo wczesnym rankiem czy kąpiącą się po zachodzie słońca. W każdym rodzaju wypoczynku Panna znajdzie coś dla siebie.



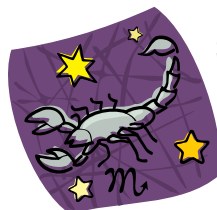
## Lew 23.07-23.08

Lew od wakacji oczekuje trzech rzeczy: ma być gorąco, leniwie i w miarę ekskluzywnie. Lew chętnie wybierze z oferty biura podróży najdroższą wycieczkę, do bardzo egzotycznego państwa czy modnego kurortu, tylko po to, żeby spędzić urlop na leżaku, przy hotelowym basenie, a wieczorem pobrylować w barze. Miejsce, w które pojedzie Lew musi oferować mnóstwo rozrywek i atrakcji – Lew z nich raczej nie skorzysta, ale lubi wiedzieć, że ma wybór i możliwości. Jeśli Lwa nie stać na ekskluzywne wakacje, to zadowolony będzie polskim morzem. Jeśli tylko będzie się rozplęwał z gorącą, to uzna urlop za udany.



## Waga 23.09-23.10

Waga najchętniej spędzi czas tam, gdzie będzie gro- no jej przyjaciół. Chętnie zorganizuje wyjazd dla całej grupy. Waga najlepiej wypoczywa na łonie natu- ry. Uwielbia pola namiotowe, domki campingowe i schroniska. Marzą jej się całodniowe pobytu nad jeziorem, łowienie ryb, ogniska z pieczeniem kiełbasek i ziemniaków. Chętnie wybierze się na wycieczkę w góry czy do lasu. Jedynym warunkiem dla Wagi jest urozmaicenie. Niechętnie wraca w te same miejsca, lubi zmieniać otoczenie. Dla Wagi najważniejsze na wakacjach jest dobre towarzystwo.



## Skorpion 24.10-22.11

Skorpion jest indywidualistą i samotnikiem. Raczej trudno go spotkać na zorganizowanej wycieczce w modne miejsce. Kiedy wszyscy zaliczać będą plaże Tunezji czy Wyspy Kanaryjskie, on wybierze się do afrykańskiej dżungli czy w dzikie stepy. Skorpion chętnie spędzi czas na kursie survivalu, będzie latał na lotni, skakał ze spadochronem czy nurkował do podwodnych grot. Z radością spędzi czas poznając obyczaje miejscowych, chętnie skorzysta z okazji do uczestniczenia w lokalnych zabawach i świętach. Będzie wszędzie tam, gdzie dzieje się coś ciekawego.

## Strzelec 23.11-21.12

Strzelec to urodzony podróżnik. Stale nosi go po świecie, a urlop jest świetnym czasem na realizowanie podróżniczych pasji. Strzelce uwielbiają poznawać nowe miejsca. Objuczone plecakami i zaopatrzone w mapy i przewodniki znajdą każdą atrakcję turystyczną, ciekawostkę czy zabytek. Jednak w części Strzelców odzywa się snobistyczny pierwiastek ich natury. Takie Strzelce będą ciągle podróżować, ale tylko po modnych stolicach czy kurortach. Zatrzymać się będą tylko w najlepszych hotelach. Zaliczą wszystkie festiwale czy lokale, najlepiej takie, do których wejście gwarantuje tylko karta VIP.





### Koziorożec 22.12-20.01

Koziorożec lubi wypoczywać w domu. Nadrabia zaległości w czytaniu, obejrzy filmy i seriale. Kiedy stwierdzi, że się znudził, to zabiera się za drobne remonty, które odkładał cały rok. Chętnie będzie pielnił ogród, zbuduje szopkę na narzędzia, w ostateczności zaprosi znajomych na grilla. Jeśli ma takie możliwości, to chętnie spędzi urlop na kursie językowym czy wczasach odchudzających. Koziorożec jest bardzo praktyczny i oszczędny. Zamiast drogiej wycieczki wybierze raczej objazd po rodzinie. Jeśli rodzina mieszka zagranicą, to odwiedzi ją bardzo chętnie – szczególnie jeśli sfinansują mu przelot.

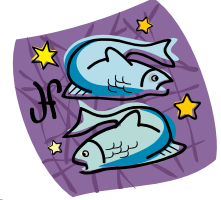


### Wodnik 21.01-19.02

Wodnik chętnie pojedzie w daleką podróż. To, co dla niektórych jest podróżą życia, dla Wodnika jest oczywistością. Lubi być tam, gdzie coś się dzieje. Wodnik chętnie poznaje nowe miejsca, szkoda mu czasu, żeby wracać tam, gdzie już był. Można spotkać go jadącego z karawaną przez pustynię, przemierzającego dżunglę, ale też na modnym festiwalu czy w drodzej miejscowości wypoczynkowej. Dla Wodnika upał nie jest warunkiem niezbędnym dla udanego urlopu. Chętnie wybierze się również zwiedzać koło podbiegunowe.

### Ryby 20.02-20.03

Ryby mają problemy z podejmowaniem decyzji i jeśli to im zostawimy wybór miejsca na wakacje, to może się okazać, że nie pojedziemy nigdzie. Idealne dla Ryb miejsce na urlop to takie, gdzie jest woda, dobrze widać wschodzące i zachodzące słońce, jest mało ludzi i cisza. Ryba chętnie powygrzewa się w słońcu, dużo czasu spędzi w wodzie. Chętnie odda się wędkowaniu czy malowaniu wodnych pejzaży. Czasem Ryba lubi po prostu posiedzieć i pokontemplować przyrodę. To daje jej siły na długie zimne miesiące. Jak we wszystkim, tak i w urlopie ceni sobie spokój i ciszę. Trudno ją spotkać w modnych kurortach. Nie czuje się tam komfortowo.



## Odpowiedzi na naszą zagadkę w nr 13



**Niwiska**

Kościół pod wezwaniem Matki Różańcowej



**Chotków**

Kościół pod wezwaniem Najświętszej Marii Panny

Za prawidłowe odpowiedzi dziękujemy, nagrodzonym gratulujemy. Zapraszamy do poznawania lubuskiego poprzez nasze zagadki.

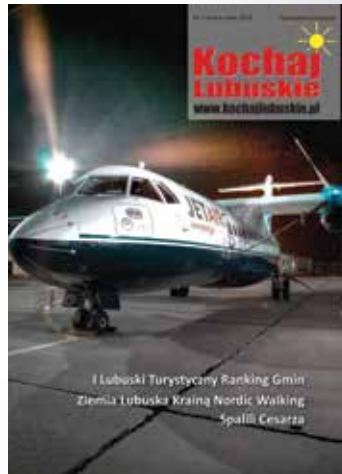
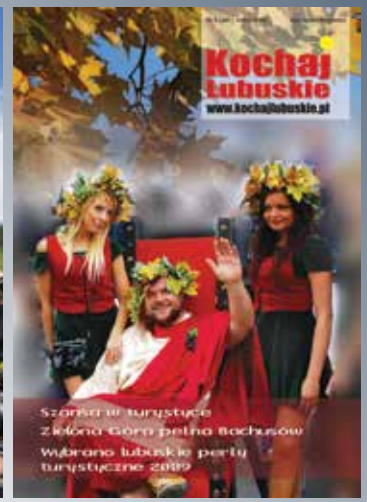
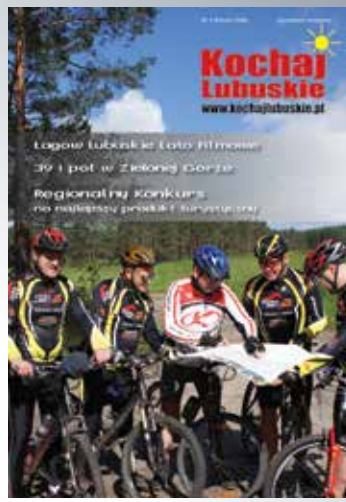
## ZAGADKI

Gdzie znajduje się rzeźba pokazana na zdjęciu?

Gdzie możemy spotkać kapliczkę ze zdjęcia?



Na odpowiedzi czekamy pod adresem [j.bloch@lotur.eu](mailto:j.bloch@lotur.eu).  
Prawidłowe odpowiedzi nagrodzimy. Bawimy się i razem poznajemy LUBUSKIE.



**Kochaj Lubuskie**  [www.kochajpolske.pl](http://www.kochajpolske.pl)   
**Kochaj**  
[www.lotur.eu](http://www.lotur.eu)

KochajLubuskie- magazyn turystyczny wpisany do rejestru dzienników i czasopism tytuł prasowy. Redaktor Naczelna Jadwiga Błoch. Wydawca: LOTUR ISSN 1978-83-930067-9-4. Kolorowe, eleganckie, dystrybuowane nieodpłatnie, wydawnictwo poświęcone promowaniu potencjału turystycznego regionu. Powstaje przy współpracy z fachowcami od promocji turystyki skupionymi w Lubuskiej Regionalnej Organizacji Turystycznej i Polskiej Organizacji Turystycznej. Dystrybucja – imprezy (targi, konferencje, imprezy lokalne i regionalne), samorządy terytorialne oraz organizacje i podmioty branżowe, Certyfikowane punkty IT, itp. Wydawnictwo udostępnione bezpłatnie w internecie [www.lotur.eu](http://www.lotur.eu); [www.kochajlubuskie.pl](http://www.kochajlubuskie.pl); [ww.lubuskie.travel.pl](http://ww.lubuskie.travel.pl). Kochaj Lubuskie jest też materiałem promocyjnym.