

LUBUSKA TURYSTYKA WEEKENDOWA BEZ BARIER



Weekend z historią

Weekend z kulturą

Weekend w mieście

Weekend aktywnie

Weekend z wyciszeniem

Weekend z tradycją

Weekend z przyrodą

Weekend na wsi

Weekend kulinarnie





LUBUSKA TURYSTYKA WEEKENDOWA BEZ BARIER



Wydawca

Lubuska Regionalna Organizacja Turystyczna „LOTUR”
ul. Podgórna 7
65-057 Zielona Góra
www.lotur.eu; www.lubuskie.travel.pl; www.kochajlubuskie.pl

Autorzy

Jadwiga Błoch, Monika Kobel

Projekt i opracowanie graficzne

Carbo Media sp. z o.o.

Wykonanie map

Sygnatura

Korekta

Magdalena Grondys

Zdjęcia

O. Betańska, J. Błoch, P. Chara, K. Chmielnik, A. Gabryś, K. Gałązka,
R. Gierczyk, B. A. Kieć, M. Kobel, K. Kubasiewicz, J. Majorczyk, A. Mielczarek,
B. Nowosielski, G. Rutkowski, J. Ordowski, P. Tatarski, Tomczak,
P. Witwicki, J. Włodarski, A. Żyworonek, archiwum Lubuskiej Regionalnej
Organizacji Turystycznej „LOTUR”, archiwum Członków „LOTUR”

Druk

Carbo Media sp. z o.o.

Wszelkie prawa zastrzeżone. Żadna część niniejszej publikacji nie może być reprodukowana bez pisemnej zgody Wydawcy.

Publikacja współfinansowana ze środków PFRON będących w dyspozycji Samorządu Województwa Lubuskiego.

Regionalny Ośrodek Polityki Społecznej w Zielonej Górze
Al. Niepodległości 36, 65-042 Zielona Góra



Spis treści

Babimost	8	Powiat Krośnieński	53
Bytnica	9	Paradyż-Gościkowo	55
Bytnica	10 11	Rokitno	56
Bytom Odrzański	12	Sława	57
Dobiegniew	13 14 15	Statek pasażerski Laguna/Zefir	58
Drezdenko	16 17	Szprotawa	59
Drzonów	18	Strzelce Krajeńskie	60 61
Gorzów Wielkopolski	20 21	Szlak krzyży pokutnych	62
Iłowa	22 23	Lubuski Szlak Wina i Miodu	64
Janowiec	24 25	Świebodzin	66
Dwór Kolesin	26 27	Powiat zielonogórski	67
Kostrzyn nad Odrą	28 30	Ujście Warty	68 69
Koźuchów	32	Wiechlice	70 71 72
Krosno Odrzańskie	33	Wschowa	73
Lubrza	34	Zabór	74
Lubsko	36 37	Żagań	75 76 77
Lubniewice	38 39	Żary	78
Łagów	40 41 42	Zielona Góra – Ochla	79
Łęknica	44	Zielona Góra	80 81 82
Maszewo	46 47	Zielona Góra – Drzonków	84
Międzyrzecz	48	Certyfikowana baza noclegowa	91
Mierzęcín	50 51 52	Certyfikowane Informacje Turystyczne w Lubuskiem	95

Weekend kulinarnie

Weekend z przyrodą

Weekend aktywnie

Weekend w mieście

Weekend na wsi

Weekend z kulturą

Weekend z tradycją

Weekend z historią

Weekend z wyciszeniem

Wychodząc naprzeciw oczekiwaniom współczesnego turysty z różną niepełnosprawnością Lubuska Regionalna Organizacja Turystyczna „LOTUR” przekazuje w Państwa ręce doskonałe narzędzie w postaci wydawnictwa prezentującego atrakcje turystyczne w województwie lubuskim, które można zobaczyć i gdzie można spędzić czas na weekend o każdej porze roku. Pragniemy zaprezentować województwo lubuskie szerokiej rzeszy odbiorców jako miejsca przyjaznego, gościnnego, ciekawego, nieodkrytego i wyjątkowego dla wszystkich turystów bez względu na ograniczenia.

Wydawnictwo **Lubuska turystyka weekendowa bez barier** adresujemy do turystów indywidualnych i grup zorganizowanych, mediów oraz branży turystycznej. W związku ze swoją różnorodną ofertą z informatora korzystać mogą turyści z każdej grupy wiekowej oraz osoby z różnych grup niepełnosprawności. Produkty turystyczne są dobrze dostępne komunikacyjnie, posiadają infrastrukturę niezbędną do obsługi turystów oraz doświadczoną kadrę. Przedstawione propozycje ułatwiają turystom łatwe poruszanie się po rozległej tematyce, umożliwiają przyjęcie i zapewnienie komfortu zarówno rodzinom z małymi dziećmi, jak również osobom starszym. Sprzyja to integracji różnych pokoleń i powoduje, że osoby z różnych grup wiekowych, różnych grup niepełnosprawności mogą wspólnie spędzić czas i wspólnie korzystać z zaprezentowanych atrakcji. Muzea i zabytki, produkty turystyczne i szlaki tematyczne oraz inne walory kulturowe i przyrodnicze poprzez swoją atrakcyjną ofertę pełnią również funkcje edukacyjne, pokazujące historię regionu, życie jego dawnych i obecnych mieszkańców – co jest bardzo interesujące dla każdego turysty.

Lubuska turystyka weekendowa bez barier – to wydawnictwo w dwóch wersjach językowych – polskiej i niemieckiej. Ma na celu promocję i wspieranie rozwoju produktów turystycznych dostępnych dla osób różnych grup niepełnosprawności w regionie lubuskim. Ma wpłynąć na pozytywny wizerunek województwa lubuskiego jako regionu bez barier w zakresie wspierania kultury, sztuki, ochrony dóbr kultury i dziedzictwa narodowego oraz udostępniania szerokiej grupie turystów polskich oraz zagranicznych informacji na temat produktów turystycznych, ich ofert weekendowych dla osób różnych grup niepełnosprawności w kilku dziedzinach. Lubuska Regionalna Organizacja Turystyczna „LOTUR” pragnie pokazać turystom z niepełnosprawnością odwiedzającym Ziemię Lubuską walory zachodnich ziem Polski, które dzięki doskonałej lokalizacji i komunikacji stanowią atrakcyjną ofertę w zakresie turystyki weekendowej bez barier. Dzięki naszemu wydawnictwu turysta będzie miał możliwość spędzenia weekendu na kilka różnych sposobów. Prezentujemy szerokiej grupie turystów z różną niepełnosprawnością liczne atrakcje województwa lubuskiego, pragniemy w sposób uszeregowany przedstawić turystom krajowym i zagranicznym, mieszkańcom ziemi lubuskiej i innym zainteresowanym jakie atrakcje turystyczne w województwie lubuskim można zobaczyć i gdzie można spędzić czas na weekend o każdej porze roku będąc osobą niepełnosprawną.

Podjęte przez nas działania promocyjne pomogą w ugruntowaniu naszej oferty weekendowej bez barier jako oferty skierowanej dla każdego turysty bez ograniczeń wiekowych o różnych zainteresowaniach i predyspozycjach ruchowych. Atrakcyjną ofertę w regionie lubuskim odnajdą zarówno wielopokoleniowe rodziny z osobą niepełnosprawną, pasjonaci aktywnego spędzania czasu jak i osoby w wieku emerytalnym szukające spokoju i wytchnienia. Dzięki promocji lubuskich atrakcji bez barier na weekend zaprezentowane zostaną wartościowe propozycje zagospodarowania wolnego czasu, uwypuklające zachowania prorodzinne, aktywizujące różne środowiska.

Wszystkie te działania mają na celu zwiększenie atrakcyjności regionu lubuskiego jako regionu przyjaznego dla osób niepełnosprawnych, wspieranie rozwoju powstałych produktów turystycznych, ofert weekendowych bez barier i zachęć do tworzenia nowych ofert turystycznych.

Lubuska turystyka weekendowa bez barier ma na celu rozpropagowanie tego wyjątkowego i jedyne w skali Polski oraz interesującego w skali Europy regionu lubuskiego posiadającego wyjątkowe produkty turystyczne dla osób niepełnosprawnych.

Każdy ma swoje własne sprawdzone sposoby na udany weekend. Jedni wolą słodkie lenistwo, inni aktywny wypoczynek. Lubuskie to idealna kraina na weekend dla każdej grupy turystów. Piękne lasy usiane licznymi jeziorami i łagodny klimat sprzyjają spacerom na wózkach, wyprawom, kąpielom oraz uprawianiu żeglarstwa i kajakarstwa.

W ostatnich latach w Polsce zauważalny jest znaczny wzrost aktywności osób z niepełnosprawnością dzięki eliminowaniu wszelakich barier zarówno architektonicznych jak i społecznych. Dlatego też turystyka w Lubuskim dostosowuje się do turystów z niepełnosprawnością.

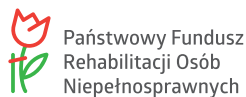
Wydawnictwo – pokazuje piękno lubuskiej przyrody i architektury oferując m.in.:

- Weekend kulinarnie
- Weekend z przyrodą
- Weekend aktywnie
- Weekend w mieście
- Weekend na wsi
- Weekend z kulturą
- Weekend z tradycją
- Weekend z historią
- Weekend z wyciszeniem
- Wykaz informacji praktycznych
- Wykaz Certyfikowanych Informacji Turystycznych regionu lubuskiego

Przedstawione w naszym wydawnictwie tematyczne formy turystyki są jedynie przykładami bogatych zasobów naszego regionu, które potencjalny turysta może między sobą łączyć w indywidualne pakiety zaspokajające jego oczekiwania. Dzięki temu istnieje możliwość tworzenia weekendowych pakietów pobytowych, które dzięki bogactwu lokalnych atrakcji, pozwolą na powrót turystów do naszego regionu. Nie bez znaczenia dla wyboru weekendowej formy turystyki jest doskonała dostępność komunikacyjna naszego regionu, co sprawia, że przyjazd do lubuskiego na weekend jest bardzo realny. W obecnych czasach ciągłego pośpiechu, braku czasu na dłuższy wypoczynek, przy jednoczesnej tendencji zwiększonego zainteresowania poznawczego – turystyka weekendowa staje się bardzo popularną formą spędzania wolnego czasu, a region lubuski posiada bardzo bogatą ofertę umożliwiającą uprawianie turystyki w takiej właśnie formie.

Ziemia Lubuska jest niewątpliwie regionem zasługującym na promocję i jak najszybsze odwiedziny ludzi chcących dobrze, zdrowo i spokojnie odpocząć wśród malowniczych krajobrazów i życzliwych mieszkańców.

Miłych wrażeń z pobytu na pięknej ZIEMI LUBUSKIEJ
Przez Lubuskiej Regionalnej Organizacji Turystycznej „LOTUR”
Jadwiga BŁOCH





Babimost

Miasto w województwie lubuskim, w powiecie zielonogórskim. Gmina Babimost to rejon atrakcyjny pod względem turystycznym. Doskonale tereny obfitujące w grzyby i zwierzynę łowną przyciągają turystów. Babimost leży blisko 40 km od Zielonej Góry i około 90 km od Poznania. Na terenie gminy znajduje się Port Lotniczy Zielona Góra.

Gmina Babimost aktywnie

Na terenie gminy znajdują się prywatne stadniny koni, które oferują lekcje jazdy konnej oraz przejażdżki bryczką.

Miłośnicy turystyki pieszej i rowerowej mogą bez ograniczeń zwiedzać okolice i podziwiać pomniki przyrody w rezerwacie „Laski”. Babimost posiada 12 kilometrową trasę w pełni bezpiecznych i wygodnych ścieżek rowerowych. Siedmiokilometrowy odcinek łączy Babimost z malowniczym jeziorem Linie, inny ponad kilometrowy łączy wsie Podmokle Wielkie i Podmokle Małe, a jeszcze inny jest położony pomiędzy Kolesinem a Nowym Kramskiem. Powstają kolejne ścieżki rowerowe prowadzące od Janowca poprzez Kolesin, Nowe Kramsko, Babimost, Podmokle Wielkie i Podmokle Małe o łącznej długości ponad 10 km. W sumie łączna długość ścieżek rowerowych liczyć będzie ponad 22 km i obejmie cały obszar gminy.

W Starym Kramsku zbudowana została przystań wodna, która umożliwi mieszkańcom i turystom korzystającym z uroków jeziora Wojnowskiego uprawianie sportów wodnych, rekreację i bezpieczny wypoczynek.

Centrum Sportu i Rekreacji w Babimoście

Dwutorowa kręgielnia, bieżnia tartanowa, dwa korty tenisowe, boiska Orlik, największy na świecie gliniany garnek do miodu (rekord Guinnessa), siłownia, salka fitness, wypożyczalnia rowerów.

Warto zobaczyć

- kościół parafialny pod wezwaniem św. Wawrzyńca
- kościół filialny (kaplica cmentarna) pod wezwaniem św. Jacka
- ratusz, z pierwszej połowy XIX wieku
- synagoga z drugiej połowy XIX wieku
- cmentarz żydowski
- budynek organistówka z drugiej połowy XVIII wieku
- kościół ewangelicki z XVIII wieku

Imprezy kulturalne

- Dni Babimostu
- Ogólnopolski Turniej Tańca Towarzyskiego
- Prezentacje potraw i dekoracji wielkanocnych przez KGW



Centrum Sportu i Rekreacji

ul. Żwirki i Wigury 10A
66-110 Babimost

tel.: +48 68 351 33 14
csir@babimost.pl
www.csir.babimost.pl



Bytnica

Gmina wiejska w województwie lubuskim, w powiecie krośnieńskim.

Gmina Bytnica znajduje się w strefie chronionego krajobrazu „Pojezierze Lubuskie” i zajmuje powierzchnię 209 km², którą zamieszkuje 2615 mieszkańców. Położona jest w części środkowej województwa lubuskiego, przy trasie Świebodzin – Krosno Odrzańskie.

Podstawowym walorem gminy są wspaniałe tereny turystyczno-wypoczynkowe.

Lesistość powierzchni sięga 78%, a mnogość jezior, z których nie wszystkie są do końca zagospodarowane, nadaje tym obszarom pewną dozę dzikości. Uzupełnieniem atrakcyjności przyrodniczej jest interesująca fauna. Na Łąkach Dobrosułowskich odbywa się jesienią największe w Europie rykowisko jelenia szlachetnego. Również podczas wędrówek leśnymi szlakami napotkać można dziki, samy, jelenie, nad wodami zamieszkują bobry, wydry, zimorodki i bąki, a w przestworzach króluje orzeł bielik. Oczom uważnego obserwatora nie powinny umknąć żurawie, czarny dzięcioł, łabędź niemy, cyraneczka, perkoz rdzawoszyi i bytujący w opuszczonych dziuplach gołąb siniak, czy też kaczka zwana gągołem. Większość z tych zwierząt zamieszkuje tereny Gryżyńskiego Parku Krajobrazowego. Podziw wzbudza ukształtowanie terenu Parku z dużymi nachyleniami zboczy rynny połodowej, jeziorami, stawami, 17 torfowiskami, „pstrągowej” rzeki Gryżynki i 94 źródłami zboczowymi. W północnej części rozciąga się 7,5 km ścieżka przyrodnicza z 10 stanowiskami tematycznymi i 17 poglądowymi tablicami.

Urokliwe miejsca rozciągają się również w okolicach rynn połodowych Pliszki i Bieli, a dębowe aleje, które chronione są prawnie w postaci pomników przyrody w poszczególnych miejscowościach „namawiają” do dłuższych spacerów.

Warto zobaczyć

- Kościół barokowy w Budachowie
- Budynek folwarczny z połowy XIX wieku w Budachowie
- Park z końca XVIII stulecia z bogatym drzewostanem w Budachowie
- Kościół eklektyczny z XIX wieku w Dobrosuławie
- Kościół p.w. Jana Chrzciciela zbudowany w roku 1776 w Grabinie
- Dwór z pierwszej połowy XVIII wieku w Grabinie
- Kościół zbudowany w stylu barokowym w Bytnicy
- Pałac z XVIII wieku w Bytnicy (mieści się w nim szkoła)
- Pałac i Mauzoleum w Gryżynie (obiekt prywatny)

Imprezy kulturalne

- Budachowski Festyn Ruskiego Pieroga Budachów
- Festiwal Kultury Łowieckiej Bytnica
- Festyn Święta Pieczonego Ziemniaka oraz Otwarte i Samorządowe Mistrzostwa Powiatu Krośnieńskiego w Grzybobranii Dobrosułów



Urząd Gminy

Bytnica 52
66-630 Bytnica

tel.: +48 68 391 57 96
sekretariat@bytnica.pl
www.bytnica.pl

Szlak pieszo-rowerowy

We wschodniej części gminy, wśród lasów ukryta jest niezwykle malownicza wieś Gryżyna. Gospodarstwo agroturystyczne Ranczo Gryżyna prowadzi naukę jazdy konnej, organizuje wycieczki i rajdy konne. Najciekawsza trasa rowerowo-piesza prowadzi z Gryżyny początkowo szlakiem pieszym przez park krajobrazowy do Grabina, z zabytkowym szachulcowym kościołem i niemieńskim ciekawym XVIII-wiecznym pałacem. Zabudowania dworu otacza rozległy park, a u podnóża wysokiej skarpy biją źródła, tworzące strumyki i wpadające do rzeki Gryżynka, na której znajduje się wiele żeremii bobrowych. Dalej można udać się śródlęsną drogą asfaltową w kierunku Bytnicy. Będąc w Bytnicy warto zajrzeć na uroczysko jeziora Głębokie. Na jednej z wysp gniazduje dość liczna kolonia kormoranów. Kolejna trasa biegnie w otulinie Gryżyńskiego Parku Krajobrazowego z Gryżyny w kierunku wsi Kosobudz, gdzie można jechać aleją dębów wpisaną do Rejestru Zabytków Przyrody. Dalsza część szlaku jest oznakowana. Po drodze ładne widoki na rzekę Pliszkę meandrującą wśród wysokich zboczy porośniętych ogromnymi bukami, świerkami i olszami. Nieco za wsią Kosobudki w dolinie rzeki znajdują się dwa rezerваты przyrody. Przy moście na rzece można obrać kierunek dalszej wędrowki do wsi Dobrosułów, gdzie znajduje się neogotycki kościół z XIX w. Drogę z Dobrosułowa do Gryżyny można pokonać dwoma trasami, mając do wyboru drogę leśną 10 km lub drogę o nawierzchni asfaltowej przez Budachów, Drzewice i Bytnicę – 20 km, podziwiając po drodze piękną panoramę na rozległe przestrzenie pól i lasów. W Budachowie warto obejrzeć barokowy kościół z XVIII w., oraz zabytkowy park z końca XVIII w.

Niebieski szlak: Struga (droga leśna) – Grabin (droga powiatowa) – Szklarka Radnicka – długość około 20 km.

Czarny szlak: Szlak Niesulice (P) – Gryżyna (droga leśna) – Grabin (droga powiatowa) – Szklarka Radnicka – długość około 22 km.

Jezioro Gryżyńskie

Nad jeziorem Gryżyńskim znajduje się Ośrodek Wypoczynkowy malowniczo wkomponowany w Gryżyński Park Krajobrazowy, z dużą piaszczystą plażą, otoczony rezerwatami przyrody. Na terenie ośrodka jest strzeżone kąpielisko (ogrodzone 100-metrowym pomostem), wypożyczalnia sprzętu wodnego, rekreacyjna ścieżka zdrowia.

Imprezy kulturalne

- Budachowski Festyn Ruskiego Pieroga Budachów
- Festiwal Kultury Łowieckiej Bytnica
- Festyn Święta Pieczonego Ziemniaka oraz Otwarte i Samorządowe Mistrzostwa Powiatu Krośnieńskiego w Grzybobraniu Dobrosułów



Urząd Gminy

Bytnica 52
66-630 Bytnica

tel.: +48 68 391 57 96
sekretariat@bytnica.pl
www.bytnica.pl

Festyn Ruskich Pierogów

Odbywający się każdego roku w trzecią sobotę czerwca to jedna z największych imprez w regionie, która ściąga do miejscowości ponad 5000 gości. Znane w całym województwie i nie tylko „Budachowskie pierogi”, przygotowane według własnej receptury przez tutejsze gospodynie rozchodzą się co roku w ilości ponad 25 tys. sztuk. Ruskie Pierogi to nasz produkt regionalny.



Święto Pieczonego Ziemniaka

Festyn odbywa się co roku w trzecią sobotę września w miejscowości Dobrosułów. Święto Pieczonego Ziemniaka, to festyn organizowany przez mieszkańców wsi Dobrosułów. Impreza, jedna z najbardziej popularnych w regionie, gromadzi ogromną liczbę gości. W ramach festynu przeprowadzany jest konkurs na oryginalną i smaczną potrawę z ziemniaka, a na stoiskach gastronomicznych serwowane są wszelkiego rodzaju potrawy ziemniaczane, wśród których znajdują się słynne Dobrosułowskie Pierogi z nadzieniem z dziczyzny. Organizowane konkursy sportowo-rekreacyjne tematycznie także wiążą się z ziemniakami. Festyn obfituje w występy artystyczne, które kończy zabawa taneczna do samego rana. Na licznych stoiskach gastronomicznych serwowane są najlepsze wiejskie potrawy oraz specjalnie przygotowane liczne przysmaki z ziemniaka. Imprezą towarzyszącą są Otwarte Mistrzostwa Powiatu Krośnieńskiego w Grzybobranii.



Festiwal Kultury Łowieckiej w Bytnicy

Jest to jednodniowa impreza integrująca mieszkańców regionu oraz środowiska łowieckie i przyrodnicze z Polski i Niemiec. Festiwal jest realizowany przez Gminę Bytnica w partnerstwie z Sołectwem Bytnica oraz niemieckim związkiem sygnalistów łowieckich. Głównymi atrakcjami Festiwalu jest bogaty program artystyczny nawiązujący do tematyki łowieckiej, degustacja specjalnie przygotowanych potraw myśliwskich oraz pokazy trofeów i sprzętu myśliwskiego. Każdy gość może spróbować specjalów kuchni myśliwskiej, przygotowanych specjalnie na tę okazję, wśród których będzie można znaleźć pieczone dziki, kielbasy, szynki, gulasz czy bigos. Obejrzeć można także wystawę trofeów myśliwskich w przygotowanej do tego celu galerii oraz pokazy malarstwa o tematyce ściśle związanej kulturą łowiecką. Tego dnia ma także miejsce międzynarodowy koncert muzyki myśliwskiej, gdzie na przygotowanej do tej ceremonii scenie odbywają się koncerty zespołów łowieckich, pokazy gry na rogach, pokazy wabienia zwierzyny oraz pokazy sygnalistyki łowieckiej.



Warto zobaczyć

- Kościół barokowy w Budachowie
- Budynek folwarczny z połowy XIX wieku w Budachowie
- Park z końca XVIII stulecia z bogatym drzewostanem w Budachowie
- Kościół eklektyczny z XIX wieku w Dobrosułowie
- Kościół p.w. Jana Chrzciciela zbudowany w roku 1776 w Grabinie
- Dwór z pierwszej połowy XVIII wieku w Grabinie
- Kościół zbudowany w stylu barokowym w Bytnicy
- Pałac z XVIII wieku w Bytnicy
- Gryżyński Park Krajobrazowy
- Rykowisko na Łąkach Dobrosułowskich
- Zespół Pałacowy w Gryżynie

Urząd Gminy

Bytnica 52
66-630 Bytnica

tel.: +48 68 391 57 96
sekretariat@bytnica.pl
www.bytnica.pl



Bytom Odrzański to miasto w zachodniej Polsce, w województwie lubuskim, powiecie nowosolskim. Położone jest 22 km na zachód od Głogowa i 12 km na wschód od Nowej Soli. Leży na lewym, zaciśnym brzegu Odry i zachwyca niemal dziewiczym krajobrazem nieopodal Wzgórz Dalkowskich.

Resztek po najdawniejszej historii Bytomia Odrzańskiego trzeba szukać jakieś 1,5 km na zachód od dzisiejszych granic miasta. Kryją się tam szczątki grodu kasztelańskiego.

W trakcie spaceru po mieście ulicą Dworcową warto również zwrócić uwagę na urokliwe budynki przedszkola oraz poczty.

Bytomski rynek został nominowany przez National Geographic w konkursie na 7 nowych cudów Polski. Wyróżnia się na nim renesansowy budynek ratusza z potężną, wysoką wieżą.

Najpiękniejszy budynek w mieście to Hotel Pod Złotym Lwem. Bogato zdobioną, barokową fasadę kamienicy trudno przeoczyć. Odnacza się płaskorzeźbą lwa nad wejściem, zaś niedaleko stoi nieco zagadkowa rzeźba. Bytomski czarny kot jest niezwykle dystyngowany, poważny, a zarazem skupiony na swym zadaniu: pomaga utrzymać pion podchmielonym gościom, którzy pogubili drogę do domu.

Bytomska starówka chowa też inne ciekawostki. Pierwsza stoi na rynku. To kolumnowa fontanna z nagim chłopcem, którego pochodzenie wciąż owiana jest mgłą niepewności. Inną ciekawostką są klimatyczne schody rybackie, które prowadzą na brzeg Odry.

Bytomska marina oferuje 10 bezpłatnych miejsc do cumowania, natomiast w porcie i naprzeciw mariny (po drugiej stronie Odry) znajdują się najlepsze miejscówki do łowienia ryb. Na przeciwległy brzeg można za darmo przepłynąć się łodzią, codziennie w godzinach 6-11 oraz 15-19.

Nie można być w Bytomiu nad Odrą i nie zobaczyć kościoła św. Hieronima. Jego masywnej wieży o namiotowym dachu. Kamienno-ceglana świątynia o wielowiekowych dziejach strzeże w swych wnętrzach kolebkowych sklepień z lunetami oraz bogatego wyposażenia barokowego, zwłaszcza ołtarza głównego i ambony. W murze orientowanego kościoła ulokowane są m.in. kule armatnie – ślady szwedzkiego ostrzału w czasie wojny trzydziestoletniej. Natomiast w narożach ceglanej ściany tkwią nietypowe zabytki. Są to krzyże pokutne w kształcie litery T (krzyż św. Antoniego).

Warto zobaczyć

- kościół ewangelicki z XVIII wieku
- ratusz
- pozostałości fosy miejskiej
- ziemne umocnienia graniczne Wały bytomskie

Imprezy kulturalne

- Festiwal Twórczości Muzycznej Niewidomych
- Święto Bzów
- Biesiada Zespołów Ludowych
- Flis Odrzański



Urząd Miejski

Rynek 1, 67-115 Bytom Odrzański

tel.: +48 68 388 40 22

bytomodrzancki@bytomodrzancki.pl

www.bytomodrzancki.pl



Dobiegnew to miasto w powiecie strzelecko-drezdeneckim, siedziba gminy miejsko-wiejskiej Dobiegnew, położone nad Jeziorem Wielgie. Przez miasto przepływa rzeka Mierzęcka Struga. Prawa miejskie nadano w końcu XIII wieku około roku 1298. Miasto było niszczone kilkakrotnie wielkimi pożarami.

W okresie wojennym 1940-45 był tu największy obóz jeńców wojennych Oflag II C Woldenberg, w którym przebywało około 6500 oficerów i podoficerów.

W 1945 r. miasto zostało zniszczone w 85%. Z zabytków pozostały nieliczne domy oraz kamienice przy ul. Starorynkowej, Kościuszki i Teatralnej, większość pozostałych terenów to zieleńce i parki z ciekawym starym drzewostanem. Gotycki kościół parafialny z końca XIV wieku odbudowany po pożarze w XVII wieku i przebudowany w wieku XIX, zachował oryginalne portale i ciekawe witraże. Zachowały się także fragmenty murów obronnych i czata strażnicza z XIV wieku.

Położenie gminy w malowniczym, atrakcyjnym turystycznie terenie. Jedną z cech stanowiących o atrakcyjności terenu jest duża ilość jezior, których główne skupisko znajduje się w północnej i południowo-zachodniej części gminy.

Fragmenty murów obronnych z Basztą z XIV w.

Średniowieczne fortyfikacje miejskie w Dobiegniewie wzniesiono z kamienia i cegły w I połowie XIV wieku. W ramach murów miejskich wybudowano dwie bramy oraz kilkadziesiąt baszt łupinowych. Do czasów współczesnych zachowała się tylko jedna baszta wraz z fragmentem muru, nazywana potocznie „Bocianim gniazdem”. W strukturze muru zachowały się również oryginalne, zamknięte schodkowo strzelnice. Baszta świadczy o średniowiecznej historii miasta i stanowi cenny przykład budownictwa militarnego w regionie.

Gotycki Kościół Parafialny p.w. Chrystusa Króla w Dobiegniewie

Jest to największy i najstarszy obiekt sakralny na terenie Gminy Dobiegnew. Jego powstanie datuje się na początek XIV wieku. Kościół posiada wiele cennych elementów wyposażenia. Należy do nich unikatowy pięcioramienny ołtarz w nawie północnej, z początku XVI wieku. Inną osobliwością są witraże z XVII wieku, najstarszy pochodzi z 1605 roku. Ozdobą zewnętrzną świątyni są unikatowe na Pomorzu Zachodnim elewacje zdobione fryzami z płytek ceramicznych wypełnionych reliefami, na których widnieją ornamenty roślinne i zoomorficzne z XV wieku.

Warto zobaczyć

- Kościół p.w. św. Józefa w Dobiegniewie z 1934 r.
- Zespół Pałacowy z XIX w. w Mierzęcinie
- Kościół filialny p.w. Św. Stanisława w Mierzęcinie z 1715 r.
- Ruiny Kościoła i cmentarz w miejscowości Ostrowite
- Kościół filialny p.w. Podwyższenia Krzyża Św. z XVIII w. w Wołogoszczy
- Kościół p.w. Dzieciątka Jezus z 1899 r. w Chomętowie
- Kościół prawosławny p.w. Najświętszej Bogurodzicy, cerkiew 1899 r. w Ługach



Urząd Miejski w Dobiegniewie

ul. Dembowskiego 2
66-520 Dobiegnew

tel.: +48 95 761 10 96
www.dobiegnew.pl

www.parafiadobiegnew.pl

Osiek to jezioro położone na Pojezierzu Dobiegniewskim, na południowy zachód od Dobiegniewa. Znajduje się na Obszarze Chronionego Krajobrazu utworzonego na terenie Puszczy Drawskiej. Jedno z większych jezior w województwie lubuskim.

Plaża nad j. Osiek w Dobiegniewie

Teren rekreacyjno-wypoczynkowy nad jeziorem Osiek posiada kompleksowe pole namiotowe z miejscami do karawangu wraz z przyłączami prądu i wody bieżącej, budynek socjalno-administracyjny z umywalkami, toaletami i natryskami, a także parkingi i stojaki na rowery. Korzystanie z pola namiotowo-kempingowego jest bezpłatne.

Na plaży znajduje się nowo wybudowany pomost kąpielowy z drabinkowymi zejściami do wody, boisko do siatkówki plażowej, plac zabaw dla dzieci, palenisko wraz z wiatą grillową oraz stojaki na kajaki.

Osrodek oferuje wypożyczalnię sprzętu pływającego, która jest wyposażona w 1 kajak jednoosobowy, 12 kajaków dwuosobowych, 1 rower wodny dwuosobowy, 2 rowery wodne czteroosobowe.

Na plaży nad j. Osiek, po wcześniejszym wykupieniu stosownych pozwoleń, można uprawiać wędkarstwo spławikowe i spinningowe.

Cały teren jest oświetlony.

Warto zobaczyć

- cmentarz kościelny
- arsenał z połowy XIX wieku
- Pomnik Czynu Żołnierskiego w centrum Dobiegniewa
- synagoga
- cmentarz żydowski
- muzeum obozowe – zlokalizowane w jednym z baraków obozowych
- cmentarz przy Muzeum Obozu Ofłag II C Woldenberg
- pomnik Czynu Żołnierskiego z 1979 roku na placu ppłk Starc.
- spichlerz dworski z XVII wieku
- kościół św. Józefa z 1934 roku

Imprezy kulturalne

- Konkurs Recytatorski Poezji Obozowej Ofłagu II C Woldenberg w Dobiegniewie
- Święto Konia w Mierzęcinie
- Noc Świętojańska w Słowinie
- Watra Łemkowska w Ługach



Plaża nad j. Osiek w Dobiegniewie
66-520 Dobiegniew

tel.: +48 95 761 15 41
cup@dobiegniew.pl
www.dobiegniew.pl

Muzeum Woldenberczyków w Dobiegiewie

Powstało w 1987 roku z inicjatywy byłych jeńców Oflagu IIC Woldenberg. W jego zbiorach znajdują się oryginalne pamiątki z czasów niewoli podarowane przez Woldenberczyków. Muzeum mieści się w baraku części niemieckiej obozu. Powierzchnia ekspozycji muzealnej wynosi ok. 400 m². Niektóre elementy wyposażenia obozowego przeniesiono z poszczególnych baraków m.in. drzwi pochodzące z aresztu obozowego, płyty nagrobne z cmentarza obozowego, prawą stronę ołtarza z kaplicy obozowej – płaskorzeźba wykonana przez prof. Stanisława Horno-Popławskiego. Na zasoby muzealne składają się zbiory własne – ok. 2459 zinwentaryzowanych eksponatów i kilkadziesiąt depozytów. Eksponaty w większości są darem byłych jeńców lub ich rodzin. Ekspozycja Muzeum Woldenberczyków w Dobiegiewie dzieli się na 12 części tematycznych są to:

1. Kampania Wrześniowa
2. Ogólne informacje o obozie
3. Życie codzienne
4. Rekonstrukcja izby jenieckiej
5. Konspiracja
6. Poczta obozowa
7. Życie kulturalne
8. Drzeworyt
9. Nauka
10. Sport m.in. olimpiada obozowa 1944 r.
11. Ewakuacja obozu
12. Zjazdy Woldenberczyków

Warto zobaczyć

- Elektrownia Wodna Kamienna, Glusko, Kamienna Knieja



Dobiegiew

ul. Gorzowska 11
66-520 Dobiegiew

tel.: +48 95 761 10 95
www.muzeum.dobiegiew.pl
www.dobiegiew.pl



Drezdenko – niewielkie miasteczko na pograniczu Pojezierza Wielkopolskiego i Pomorskiego. Otoczone lasami, wśród jezior, położone jest nad Notecią. Obszar gminy Drezdenko zajmuje centralną część Kotliny Gorzowskiej rozciągając się w poprzek Pradoliny. Miasto położone jest przy linii kolejowej łączącej Krzyż z Kostrzynem n/Odrą, co umożliwia bezpośrednie połączenie z Berlinem. Bliskość węzła kolejowego w Krzyżu daje możliwość uzyskania połączeń nieomal ze wszystkimi miejscowościami w kraju. Gmina obfituje w wiele zabytków i atrakcji turystycznych.

Park Kultur Świata (Park of World Culture)

Park jest w miejscu dawnego ogrodu jordanowskiego. W parku rozciągającym się nad Starą Notecią znajdują się miniaturowe sławnych budowli z całego świata: wieży Eiffla, świątyni Tadž Mahal, Sfinksa z Gizy, amerykańskiej Statui Wolności, świątyni Kukulkana w kompleksie Chitzen Itza oraz budynku opery w Sydney. Formy z wapienia stworzył rogoziński rzeźbiarz Michał Niedźwiedź. Każdy obiekt posiada stosowne tablice informacyjne. Przy parku funkcjonuje też rozległy plac zabaw dla dzieci oraz ścianka wspinaczkowa. Urządzono również fontannę.

Zespół Pałacowo-Parkowy

Zespół Pałacowo-Parkowy znajduje się przy placu Wolności. Budowla z barokowym pałacem z 1766 roku, obecnie siedziba Gimnazjum nr 1 w Drezdenku. Cały kompleks budynków Gimnazjum położony jest w obrębie twierdzy wybudowanej przez Brandenburczyków na przelomie XVI i XVII w. Pozostały po nim m.in. części fosy, resztki bastionów, fundamenty kościoła garnizonowego, koszar i zbrojowni.

Kościół Parafialny p.w. Przemienienia Pańskiego

O pierwszym kościele zlokalizowanym na Placu Kościelnym wiadomo, że spłonął podczas wielkiego pożaru Drezdenka w 1662 roku. Kościół parafialny p. w. Przemienienia Pańskiego w Drezdenku wybudowano według projektu architekta prof. Johanesa Otzena (choć są tacy, którzy autorstwo projektu przypisują architektowi o nazwisku Spitt). Decyzję o przyjęciu projektu podjęto w 1896 roku. Roboty zakończono w roku 1902, 11 czerwca poświęcono nową świątynię. Po przejściu Drezdenka przez Polaków, w dniu 5 sierpnia 1945 roku kościół poświęcono na świątynię katolicką.

Muzeum Puszczy Drawskiej i Noteckiej im. Franciszka Grasia

W pierwszych latach XVII wieku, na wschód od miasta, wybudowano potężną twierdzę. Jej fundatorem był elektor brandenburski Joachim Fryderyk. Twierdzę pobudowano wg projektu holenderskiego inżyniera Mikołaja de Kampa. Było to założenie typu nizinnego, o gwieżdzistym obrysie, ziemnych obwałowaniach i bastionach w narożach. Twierdza pełniła swoje funkcje do połowy XVIII wieku.

Spichlerz jest jednym z najstarszych, a najprawdopodobniej (przypięciem) najstarszym, zachowanym budynkiem w Drezdenku. Jest obiektem wpisanym do Rejestru Zabytków i podlega ścisłej ochronie.



Park Kultur Świata

ul. Kopernika 5
66-530 Drezdenko

tel.: +48 95 762 29 58
www.drezdenko.pl

Szlaki turystyczne Drezdenko

Szlaki piesze

- Szlak czerwony: Stare Osieczno – Drawiny – Radowo – Strzelce Krajeńskie, 42,6 km. Prowadzi przez lasy obrębu Smolarz i obręb Drezdenko między innymi wzdłuż rzeki Drawy
- Szlak niebieski: Stare Kurowo – Grotów, 14,7 km. Prowadzi przez Kawcze Góry i dolinę Noteci
- Szlak żółty: Stare Osieczno – Podlesiec – Drezdenko, 13,8 km. Prowadzi lasami obrębu Drezdenko
- Szlak zielony: Dobiegniew – Drezdenko, 15,8 km (obręb Nadleśnictwa Smolarz)

Ścieżki rowerowe

- Ścieżka pomarańczowa – 13,5 km
- Ścieżka niebieska – 31 km
- Ścieżka zielona – 37,5 km

Szlak kajakowy: trasa rzeką Notecą.

Oprócz Noteci gmina również może się pochwalić jedną z najczystszych rzek polskich – Drawą, która stanowi wymarzone miejsce dla miłośników spływów kajakowych oraz wędkarstwa.

Szlaki Nordic walking

- Szlak Kultur Świata – szlak niebieski
- Rwaça Drawa – szlak zielony
- Szlak Grzybowy – szlak zielony
- Drezdeneckie Wzgórza – szlak czerwony
- Szlak Relaks – szlak czarny
- Szlak Szmaragdowy – szlak czerwony
- Szlak Ptasi – szlak czerwony
- Szlak Wodny – szlak zielony

Warto zobaczyć

- kościół ewangelicki pw. Przemienienia Pańskiego (najwyższy kościół w województwie lubuskim)
- cmentarz żydowski
- Park Kultur Świata

Imprezy kulturalne

- Jarmark Kasztelański
- Plener rzeźbiarski dużych figur



Urząd Miasta i Gminy Drezdenko

ul. Warszawska 1, 66-530 Drezdenko

tel.: +48 95 762 02 02

umig@drezdenko.pl

www.drezdenko.pl

Drzonów – wieś w Polsce położona w powiecie zielonogórskim, w gminie Świdnica. Teren w okolicach wioski jest równinny.

Lubuskie Muzeum Wojskowe

Muzeum w Drzonowie powstałe 1 stycznia 1978 roku, kiedy to powstał dział wojskowy w Muzeum Ziemi Lubuskiej.

Placówka funkcjonuje samodzielnie od 8 maja 1985 roku. Od 1999 roku jest Instytucją Kultury Powiatu Zielonogórskiego. Siedzibą muzeum jest klasycystyczny pałac wraz z przylegającym do niego założeniem parkowym. W Muzeum znajduje się ponad 3000 eksponatów. Są tu zbiory: ciężkiego sprzętu wojskowego, lotnictwa militarnego, broni maszynowej, broni palnej, broni białej, uzbrojenia ochronnego, umundurowania, oporządzenia i wyposażenia, odznaczeń, dokumentów, map i zdjęć.

Na terenie przeszło 4 hektarowego parku oraz w pawilonie ekspozycyjnym prezentowane są kolekcje artylerii, rakiet, czołgów, transporterów opancerzonych, samochodów i ciężarówek wojskowych, samolotów myśliwskich i transportowych oraz helikopterów, a także skansen fortyfikacyjny. Wizytówkami muzeum są m.in. pistolet Vis wz. 32, dwa działa samobieżne SU-152, samolot ISKRA 200 BR. 16 kwietnia 1986 roku Lubuskiemu Muzeum Wojskowemu w Drzonowie nadano imię 2 Armii Wojska Polskiego.

Ekspozycje stałe

- „Żołnierz Polski 1914-45”
- „Wojsko Polskie po 1945 roku”
- „Dawna Broń”
- „Kobiety-żołnierze”
- „Salon myśliwski”
- „Skansen Fortyfikacyjny”

Warto zobaczyć

- kościół ewangelicki, obecnie rzymsko-katolicki filialny pod wezwaniem św. Mikołaja z połowy XIX wieku
- pałac z XIX wieku

Imprezy kulturalne

- Noc spadających gwiazd
- Piknik Militaryny
- Europejska Noc Muzeów

Lubuskie Muzeum Wojskowe w Zielonej Górze z/s w Drzonowie

Drzonów 54, 66-008 Świdnica

tel.: +48 68 321 18 56

promocja@muzeum.drzonow.eu

www.muzeum.drzonow.eu





Trójwymiarowy plan Lubuskiego Muzeum Wojskowego w Drzonowie,
rys. Robert M. Jurga



Gorzów Wielkopolski – miasto w północno-zachodniej Polsce, w województwie lubuskim, siedziba wojewody lubuskiego oraz zespolonej administracji rządowej na terenie województwa lubuskiego. Pod względem geograficznym miasto położone jest na skraju Kotliny Gorzowskiej, leżącej na Równinie Gorzowskiej, nad Wartą u ujścia Kłodawki.

Bulwar Nadwarciański

Deptak składa się z trzech poziomów: pasa przeznaczanego na przystań dla statków, poziomu widokowego i części spacerowej z małym placem. Wszystkie poziomy są połączone zejściami, także dla niepełnosprawnych. Na bulwarze znalazło się także miejsce na klomby, małą galerię rzeźb, klinkierowe arkady, z wyjściami na balkony.

Dzwon Pokoju. Pomnik przyjaźni polsko-niemieckiej

Na tablicy znalazł się m.in. tekst zaczerpnięty z Pieśni o dzwonie Fryderyka Schillera:

„Niech radością miasta będzie, Pokój jego pierwszym dźwiękiem.”

Fontanna „Motylia” w Parku Górczyńskim

Największa fontanna miejska. W wyłożonym granitowymi płytami basenie – niecce w kształcie koła o średnicy 25 m, zamontowano 30 dysz. Główna dysza daje słup wody o wysokości 7 m, a kolejne 12 dysz bocznych 3-4 m. W niecce poniżej fontanny mieści się mini siłownia na wolnym powietrzu.

„Titanic”

Budynek zaprojektowany został przez braci Pawła i Jacka Sierakowskich. Jego budowę zakończono w 2000 roku. Jest to jeden z najciekawszych budynków architektury współczesnej o powierzchni 1200 m².

Zabytkowy tramwaj z 1899 r. zbudowany specjalnie dla Landsberga. Replika wykonana jest w dużej części z elementów drewnianych i oryginalnego podwozia z lat 20 XX w.

Pomnik Jana Pawła II

Rzeźba wykonana w brązie ma wysokość 3 m i wagę niespełna 2 ton. Ponad postacią papieża wznosi się 13 metrowy krzyż. Na cokole pomnika umieszczono herby Gorzowa i Zielonej Góry, a także słowa z homilii Ojca Świętego wypowiedziane do zgromadzonych wówczas wiernych:

„Nie bójcie się dawać świadectwa. Nie lękajcie się świętości.”

Warto zobaczyć

- Kościół katedralny pw. Wniebowzięcia NMP
- Kościół par. pw. Niepokalanego Poczęcia NMP
- Kościół par. pw. Świętego Krzyża
- Kościół ewangelicki, obecnie rzym.-kat. par. pw. Chrystusa Króla
- Kościół ewangelicki, obecnie rzym.-kat. par. pw. MB Różańcowej
- Mury obronne, z XV w.
- Gmach teatru im. J. Osterwy, ul. Teatralna 9, z pocz. XX w.



Urząd Miasta Gorzowa Wlkp.

ul. Sikorskiego 3-4
66-400 Gorzów Wlkp.

tel.: +48 95 735 58 90
wpi@um.gorzow.pl
www.gorzow.pl

Muzeum Lubuskie im. Jana Dekerta w Gorzowie Wielkopolskim

Muzeum Lubuskie im. Jana Dekerta składa się z czterech oddziałów. W Willi Schroedera można się zapoznać ze zbiorami sztuki dawnej oraz perełką gorzowskich zbiorów – Albumem Palańskie – kompletem akwarel autorstwa Henryka Rodakowskiego. Zachęcamy również do spaceru po zabytkowym ogrodzie, malowniczo rozciągającym się za willą. W Spichlerzu czeka na zwiedzających wystawa historyczna oraz kolekcja sztuki współczesnej – Krąg Arsenalu '55. W Muzeum Grodu Santok podziwiać można zbiory działu archeologii, natomiast w Bogdańcu kolekcję etnograficzną.

Zespół Willowo-Ogrodowy

Spichlerz

Gród Santocki w Santoku

Zagroda Młyńska w Bogdańcu

Warto zobaczyć

- Kościół katedralny pw. Wniebowzięcia NMP
- Gmach teatru im. J. Osterwy, ul. Teatralna 9, z pocz. XX w.
- Bulwar Nadwarciański

Imprezy kulturalne

- Międzynarodowe Spotkania Zespołów Cygańskich „Romane Dyvesa” – lipiec
- Reggae nad Wartą
- Międzynarodowy Konkurs Pianistyczny im. Jana Sebastiana Bacha – październik
- Gorzów Jazz Celebrations (do 2004 – Pomorska Jesień Jazzowa)
- Gorzowskie Spotkania Teatralne – listopad
- Międzynarodowy Festiwal Muzyczny Serenada nad Wartą
- Międzynarodowe Spotkania Orkiestr Dętych Alte Kameraden



**Zespół
Willowo-Ogrodowy**
ul. Warszawska 35
66-400 Gorzów Wlkp.

Spichlerz
ul. Fabryczna 1-3
66-400 Gorzów Wlkp.

Zagroda Młyńska
ul. Leśna 37
66-450 Bogdaniec

Muzeum Grodu Santok
ul. Wodna 2a
66-431 Santok

tel.: +48 95 732 38 14
info@muzeumlubuskie.pl
www.muzeumlubuskie.pl

Ilowa położona jest w zachodniej części powiatu żagańskiego. Geograficznie gmina należy do Niziny Śląskiej, znajduje się wśród Borów Dolnośląskich, nad dopływami Bobru: Czerną Małą i Czerną Wielką.

Park Dworski w Iłowej

Park jest nie tylko urokliwym miejscem rekreacji i wypoczynku. Romantyczna sceneria to znakomite tło sesji fotograficznych. W starszej części znajdują się ogrody angielski i francuski.

Szczególną wartość ma ogród japoński z herbaciarnią, kamiennymi latarniami, mostkami – pierwszy japoński ogród w Europie! Został założony na początku XX w. z inicjatywy hrabiego Fryderyka von Hochberga Fürstensteina, właściciela pałacu oraz parku w latach 1902-1921, pasjonata sztuki ogrodniczej, znawcy sztuki orientu. Układ ścieżek, kanałów, sztuczne jezioro i wyspy zachowane są do dziś.

W ogrodzie chińskim uwagę zwracają bramy księżycowe – dwa ceglane mury z owalnymi i okrągłymi otworami. Przekraczając je, dochodzi się do mostku miłości z chińską pagodą.

Iłowskie ogrody zakwitają od wczesnej wiosny. Gdy zawitasz tu w maju, prawdziwą ucztę dla zmysłów przeżyjesz w imponującym gaju różaneczników (rododendronów). Okazałe krzewy z wielobarwnymi kwiatami w różnych odcieniach czerwieni, fioletu, żółci, różu zaurczą każdego. W parku zobaczysz też wiele interesujących fontann. Zwróć uwagę m.in. na aleję dębowo-grabową, okazałe lipy, klony, olsze i cisy.

W pobliżu Iłowej znajduje się prawdziwy skarb przyrody – Bory Dolnośląskie, największy w Polsce las o powierzchni ok. 1650 km². Różnorodne formy terenowe sprawiają, że jest to nie tylko jeden z najpiękniejszych lasów w Polsce, ale także jedno z najlepszych miejsc do zbierania grzybów. Można natrafić na rośliny chronione, takie jak wawrzynek wilczełyko, pióropusznik strusi, widłak cyprysowaty, rosiczka długolistna, ponikło wielolodygowe czy storczyk Fuchsa.

Warto zobaczyć

- Pałac w Iłowej
- Organy w kościele pw. Chrystusa Króla

Imprezy kulturalne

- Święto Parku Dworskiego – maj
- Święto Kwitnących Azalii – maj
- Festiwal Muzyki Organowej i Kameralnej – maj



tel.: +48 68 368 14 00
www.ilowa.pl

Rezydencja Janków

Hotel ulokowany jest przy trasie Wrocław-Berlin oraz w pobliżu malowniczych Borów Dolnośląskich, słynących z obfitych grzybobrań.

W hotelu do dyspozycji znajdują się pokoje 1-osobowe, 2-osobowe i 3-osobowe. Każdy z nich cechuje się wysokim standardem, przestronnością i kunsztem aranżacji. W trosce o komfort Gości, wyposażono je w telewizor i radio, a oprócz tego na terenie całego hotelu istnieje możliwość skorzystania z bezprzewodowego Internetu.

Z myślą o tych, którzy cenią sobie luksus, przygotowano urokliwy apartament z widokiem na ponad 100-letni park.

Za sprawą przysmaków przygotowywanych przez szefa kuchni, można odbyć najprawdziwszą, kulinarną podróż dookoła świata. Serwowane potrawy kuchni staropolskiej, włoskiej, chińskiej, francuskiej, a także greckiej i rosyjskiej, dostarczają nie tylko niezapomnianych doznań smakowych, zachwycają również estetyką podania.

Warto zobaczyć

- Park Dworski w Łłowej
- Pałac w Łłowej
- Organy w kościele pw. Chrystusa Króla

Imprezy kulturalne

- Festiwal Muzyki Organowej i Kameralnej - koncerty organowe odbywają się w majowe niedziele.



Rezydencja Janków

ul. Kolejowa 15
68-120 Łłowa

tel.: +48 68 36 00 331
www.jankow.pl





Janowiec – wieś położona w województwie lubuskim, w powiecie zielonogórskim, w gminie Babimost.

Karczma Taberska

Karczma Taberska znajduje się we wsi Janowiec na Babimojszczyźnie, wśród łąk i pól, tuż obok Szlaku Kościołów Drewnianych. Podczas pobytu można spacerować po okolicznych lasach, zbierać grzyby i wybrać się na spływ kajakowy.

Warto odwiedzić Karczmę Taberską nie tylko ze względu na pyszną kuchnię, ale też by odpocząć i ciekawie spędzić czas wolny. Na tyłach Karczmy, na świeżym powietrzu, przygotowano stoły z zadaszeniem, a dla dzieci ogrodzony i bezpieczny plac zabaw. Dodatkowo maluchy mogą nakarmić zwierzaki – konie i kozy, które niedaleko Karczmy mają swój dom, a także wziąć udział w rozmaitych zajęciach organizowanych przez Ciocie Jolę w ramach jej Akademii.

Karczma Taberska znajduje się niedaleko Jeziora Wojnowskiego (ok. 1 km) – istnieje możliwość spędzenia czasu podczas łowienia ryb.

Przy Karczmie znajduje się 17 pokoi dwuosobowych, w tym dwa apartamenty z możliwością dostawek. Wszystkie pokoje wyposażone są w łazienki, TV oraz dostęp do Internetu (Wi-Fi).

Przy Karczmie odbywają się cykliczne imprezy kulturalne – festyny, zabawy, potańcówki, koncerty. Każdy znajdzie coś dla siebie!

Warto zobaczyć

- Kościół pw. Nawiedzenia Najświętszej Marii Panny w Klepsku, który otrzymał tytuł Pomnika Historii

Imprezy kulturalne

- **KONCERTY NOWOROCZNE**
Coroczne spotkania z dobrą muzyką. W zimowe wieczory serwuje się Gościom sporą dawkę „muzycznej energii”.
- **WALENTYNKI**
Dzień Zakochanych przy muzyce i pysznym jedzeniu.
- **DZIEŃ KOBIECI**
Co roku z okazji Święta Kobiet organizowane są tematyczne imprezy, np. „Cosmo Party”, podczas których Panie i Panowie mogą przenieść się w „inny świat”.
- **KRUMSKA MAJÓWKA**
Rodzinny piknik podtrzymujący tradycję Regionu Kozła. 1 maja każdy może poznać krumskie obyczaje, zjeść nieznaną potrawę tego regionu oraz posłuchać zespołów koźlarskich.
- **DZIEŃ DZIECKA**
1 czerwca zabawa z dziećmi i dla dzieci. Festyn z okazji święta najmłodszych to coroczna impreza charytatywna, z której dochód przekazywany jest najbardziej potrzebującym.
- **ANDRZEJKI**
Święto każdego Andrzeja to dobra okazja do przedniej zabawy, dlatego organizowana jest impreza taneczna do białego rana.
- **TYM, KTÓRZY ODESZLI**
Spotkania upamiętniające tych, którzy już odeszli. Nostalgiczne wieczory. Czas na zadumę, wspominki, chwilę wyciszenia.
- **SYLWESTER**
Szampańska zabawa, dobre jedzenie, wybuchowa atmosfera, po prostu niezapomniana impreza.
- **KARNAWAŁOWE OSTATKI**
Tańce, hulańce, gry i zabawy, czyli godne pożegnanie Karnawału.



Karczma Taberska

Janowiec 1
66-111 Nowe Kramsko

tel.: +48 68 351 11 30
+48 504 213 677
www.karczmataberska.pl

Karczma Taberska

Warto odwiedzić Karczmę Taberską nie tylko ze względu na pyszną kuchnię, ale też by odpocząć i ciekawie spędzić czas wolny.

Kaczka z jabłkami, szynka w „chlebie Reimanna”, cienki placek na „ruchadłach”.

Nietypową, ale bardzo smaczną potrawą tych ziem, jest **zupa „Kwaśne jaja”**. Nazwa jest na tyle ciekawa, że wielu przybyszów mimo początkowych wątpliwości chętnie jej kosztuje. Na pytanie: co to „Kwaśne jaja”? Kramskie gospodynie odpowiadają: zupa „na wodzie” z jajkami o smaku słodko-kwaśnym – to niektóre z dań, przyrządzanych przez tutejsze gospodynie. Takie właśnie smaki odnajdziemy w Karczmie.

Oprócz kramskich i babimojskich specjałów skosztujemy także najlepsze dania kuchni polskiej. Smacznie, swojsko i w unikalnym klimacie. Cały zespół dokłada wszelkich starań, aby Karczma Taberska kojarzyła się ze znakomitą domową kuchnią i rodzinną atmosferą.

W ramach pobytu grup zorganizowanych mogą zostać zorganizowane warsztaty kulinarne – np. wypiek chleba, ciast i ciasteczek.

W ramach Akademii Cioci Joli organizowane są również zajęcia kulinarne dla dzieci, m.in.: OD ZIARENKA DO BOCHENKA, POD LIPAMI, PRZYJEDŹCIE NA DŁUŻEJ czy ŚWIĄTECZNE OFERTY SPECJALNE.

Przy Karczmie znajduje się 17 pokoi dwuosobowych, w tym dwa apartamenty z możliwością dostawek. Wszystkie pokoje wyposażone są w łazienki, TV oraz dostęp do Internetu (Wi-Fi).

Przy Karczmie odbywają się cykliczne imprezy kulturalne – festyny, zabawy, potańcówki, koncerty. Każdy znajdzie coś dla siebie!

Warto zobaczyć

- Kościół pw. Nawiedzenia Najświętszej Marii Panny w Kłępsku, który otrzymał tytuł Pomnika Historii

Karczma Taberska

Janowiec 1
66-111 Nowe Kramsko

tel.: +48 68 351 11 30
+48 504 213 677

www.karczmataberska.pl



Dwór Kolesin

Weekend na wsi



Kolesin – wieś położona w województwie lubuskim, w powiecie zielonogórskim, w gminie Babimost, 2 km od lotniska. Kolesin leży na trasie Szlaku Kozłarskiego im. Tomasa i Walentego Brudtów, którego ideą jest ochrona dziedzictwa kulturowego południowych rubieży Regionu Kozła, na pograniczu woj. wielkopolskiego i lubuskiego. Wyróżnikiem tego szlaku jest instrument muzyczny z rodziny dud, zwany kozłem – skąd też nazwa regionu.

Dwór Kolesin

Centrum hotelowo-konferencyjne to miejsce, w którym piękno tradycji łączy się z nowoczesną wygodą.

Malowniczy krajobraz Dworu Kolesin to prastary park i zatopione w zieleni Jezioro Wojnowskie. Pomiędzy drzewami, których wiek sięga 250 lat, płyną urokliwe strumienie. Wśród drzewostanu dominują lipy. Z jej kwiatów właściciele robią pyszny syrop i aromatyczny susz do parzenia.

Hotel oferuje 100 komfortowych miejsc noclegowych. Goście mogą korzystać z przestronnej sali restauracyjnej z widokiem na park i jezioro, a także z trzech sal konferencyjnych dla ok. 200 osób, gdzie odbywają się szkolenia, warsztaty i spotkania biznesowe. Profesjonalna sala do treningów tanecznych oraz zajęć fitness i jedyne miejsce w Polsce, gdzie trenuje Michał Malitowski – mistrz świata. Dwór Kolesin to miejsce przyjazne dzieciom. Jest tam plac zabaw na świeżym powietrzu oraz Klub „Klary i Kacpra” dla dzieci.

Wśród wielu atrakcji Dworu Kolesin szczególne zalety ma EKO SPA – jedyne w rejonie kompleks saun i jacuzzi na świeżym powietrzu. To relaksujący sposób, by dbać o zdrowie przez cały rok!

Wykorzystując wszystkie zalety wiejskiej okolicy, czerpiąc jak najwięcej z natury w Dworze Kolesin kieruje się zasadami Slow Life. Każdy może zwolnić, delektować się chwilą, złapać oddech. Po prostu otrzymać zastrzyk pozytywnej energii!

Przepiękny, naturalny krajobraz Dworu Kolesin to doskonałe miejsce wypoczynku. Wśród bujnej roślinności biją naturalne źródła. Miłośników przyrody zachwyca również okoliczne lasy pełne grzybów i leśnych owoców.

Do dyspozycji są rowery, kijki Nordic Walking, sprzęt wodny, kajaki, rowerki wodne, łódka. Przygotowano kilkadziesiąt kilometrów tras rowerowych oraz przejażdżki bryczkami konnymi. Organizowane są spływy kajakowe.

Dwór Kolesin znajduje się tuż przy Jeziorze Wojnowskim – istnieje zatem możliwość spędzenia czasu podczas łowienia ryb.

Warto zobaczyć

- park
- budynek gorzelni (był niegdyś najnowocześniejszy w całym powiecie)
- kaplica świętego Antoniego



Dwór Kolesin

Kolesin 14
66-111 Babimost

tel.: +48 571 245 145
www.dworkolesin.pl



Przepiękny, naturalny krajobraz Dworu Kolesin to doskonale miejsce wypoczynku dla naszych Gości. Spacerowicze mogą udać się do rozległego parku, w którym rosną okazałe i wiekowe drzewa, spośród których wyróżniają się lipy – znak rozpoznawczy tutejszego drzewostanu. Alejkami spacerowymi można dojść do brzegu jeziora. Wśród bujnej roślinności biją naturalne źródła. Miłośników przyrody zachwycą również okoliczne lasy pełne grzybów i leśnych owoców.

Do dyspozycji naszych Gości mamy rowery, kijki Nordic Walking, sprzęt wodny: kajaki, rowery wodne, łódkę.

W ramach pobytu grup zorganizowanych można przygotować warsztaty kulinarne – np. wypiek chleba, ciast i ciasteczek.

W obiekcie dostępne są w sprzedaży wina regionalne z zaprzyjaźnionych winnic.

Dwór Kolesin to idealne miejsce na imprezy okolicznościowe, dzięki wyjątkowej sali bankietowej (na 100 osób) z tarasem i widokiem na jezioro oraz smacznemu menu przygotowanemu przez szefa kuchni.

Warto zobaczyć

- park
- budynek gorzelnii (był niegdyś najnowocześniejszy w całym powiecie)
- kaplica świętego Antoniego

Dwór Kolesin

Kolesin 14
66-111 Babimost

tel.: +48 571 245 145
repcja@dworkolesin.pl
www.dworkolesin.pl
www.dworkolesin.pl/spa-nad-jeziorem/





Kostrzyn nad Odrą – miasto leżące u ujścia Warty do Odry, w którym znajduje się muzeum absolutnie szczególne: zlokalizowane na kostrzyńskim Starym Mieście Muzeum Twierdzy Kostrzyn. Niegdyś tętniąca życiem dzielnica zmieniła się w 1945 roku na kilkadziesiąt lat w morze ruin. Dziś można przejść się uliczkami dawnego miasta mijając mury dawnych kamienic, zamku czy kościoła. W tym samym miejscu znajdują się również fortyfikacje twierdzy będącej najstarszą twierdzą bastionową na terenie Polski. Wznoszona od pierwszej połowy XVI wieku, konsekwentnie przebudowywana, była areną wielu ważnych zdarzeń.

Bastion Filip

Jeden z trzech zachowanych bastionów twierdzy Kostrzyn i jedyny udostępniony zwiedzającym.

Brama Berlińska

Jedna z trzech bram prowadzących do miasta stanowiąca element umocnień twierdzy Kostrzyn. W pomieszczeniach, które są bezpłatnie udostępnione dla zwiedzających, można zobaczyć wybrane zabytki znalezione na terenie Starego Miasta Kostrzyna oraz okolic.

Wystawa Memento Küstrin

„Memento Küstrin – okrucy życia przedwojennego miasta” to pierwsza wystawa Muzeum Twierdzy Kostrzyn prezentowana w jego nowej siedzibie. Celem ekspozycji jest przybliżenie publiczności realiów codziennego życia cywilnych mieszkańców Kostrzyna przed 1945 rokiem.

Usługi przewodnickie

Historia kostrzyńskiej Starówki jest pasjonująca. Stare Miasto ze swoim zamkiem, ratuszem, kościołem parafialnym i rynkiem posiadało niepowtarzalny urok. Wojna spowodowała, że miasto zamarło na bez mała 50 lat. Jeszcze nie tak dawno miejsce po dawnej Starówce mogło budzić jedynie tęsknotę za tym, co przestało istnieć. Dziś spod hałd ziemi wyłoniły się ruiny starych kamienic, bruki uliczek i chodniki, a część obiektów twierdzy została odrestaurowana. Spacer po Starym Mieście to sentymentalna podróż do czasów, kiedy Kostrzyn był jednym z najpiękniejszych miast Brandenburgii. Stary Kostrzyn można oczywiście zwiedzać samodzielnie, lecz prosimy pamiętać, że „kamienie mówią” tylko w przemożności i nigdy nie opowiedzą tego, co mogą przekazać i pokazać wykwalifikowani przewodnicy.

Lekcje Żywej Historii

Mając na celu uatrakcyjnienie i zainteresowanie historią Muzeum występuje również z ofertą Lekcji Żywej Historii.



Muzeum Twierdzy Kostrzyn nad Odrą

ul. Graniczna 1
66-470 Kostrzyn nad Odrą

tel.: +48 95 752 23 60
www.muzeum.kostrzyn.pl



Kostrzyn nad Odrą

Weekend z kulturą

Kostrzyn nad Odrą – miasto w północno-zachodniej części województwa lubuskiego, w powiecie gorzowskim.

Przystanek Woodstock Gra Zamiana

Nazwa „Przystanek Woodstock”, wyrosła z legendy festiwalu w Woodstock i atmosfery epoki dzieci kwiatów. W założeniu impreza ta jest podziękowaniem dla wolontariuszy za ich pracę podczas Finału Wielkiej Orkiestry Świątecznej Pomocy. Jednakże, jest także zaproszeniem do wspólnej zabawy dla wszystkich, którzy pragną wspólnie się bawić przy rockowej – i nie tylko – muzyce, w Akademii Sztuki Przepięknych, różnego rodzaju strefach. Festiwal jest zaproszeniem do wspólnej zabawy dla rodzin, ludzi bez względu na wiek oraz dla osób niepełnosprawnych.

Festiwal przyciąga również wielu obcokrajowców, w większości z Niemiec, zapraszane są zespoły z całego świata. Jest jednym z najbezpieczniejszych miejsc w Polsce. Festiwal jest w całości bezpłatny dla widzów.

Projekt Gra Zamiana ma na celu budowanie świadomości społecznej wobec osób niepełnosprawnych. Sytuacja w której, osoby pełnosprawne doświadczają perspektywy ograniczenia osoby niepełnosprawnej pozwala na lepsze zrozumienie problemu i barier, z którymi muszą zmagać się na co dzień. Gra jest szansą na odwrócenie ról. Celem gry jest także edukacja w kwestii wrażliwości społecznej wobec osób niepełnosprawnych. Gra Zamiana została wymyślona, żeby pod pretekstem zabawy dać szansę zdrowym wejść w role osób niepełnosprawnych i w ten sposób poprzez osobiste doświadczenie ograniczeń zmieniać świadomość społeczną wobec niepełnosprawności.

Fundacja Joanny Brodzik Opiekun Serca od ponad dwóch lat realizuje projekty dla osób z niepełnosprawnością, odbywające się na terenie Strefy województwa Lubuskiego podczas Festiwalu Woodstock. Lubuska Strefa na 23. Przystanku Woodstock to także przestrzeń dla niepełnosprawnych.

Wydarzenie dostępne dla wszystkich uczestników są bezpłatne.



Na terenie festiwalu znajdują się

- dostosowany dostęp do strefy sanitarnej - na Family Camp znajduje się kontener prysznicowy dla osób na wózkach. Wystarczy zgłosić się do obsługi strefy
- dostosowany dostęp do wszystkich punktów pomocy medycznej
- dostosowana infrastruktura wszystkich punktów gastronomicznych
- dostosowane podjazdy do głównych namiotów ASP



Imprezy kulturalne

- Dni Twierdzy

Warto zobaczyć

- Park Narodowy „Ujście Warty”
- Twierdza Kostrzyn
- Stalag III C na osiedlu Drzewice
- XIX-wieczny dwupoziomowy dworzec kolejowy
- kościół pw. Najświętszej Marii Panny - Matki Kościoła
- pochodzący z okresu międzywojennego pomnik poległych w I wojnie światowej - tzw. „Pomnik Lwa”
- nieczynna już wieża ciśnieni z 1903 roku znajdująca się w centrum miasta
- budynek przepompowni na Warnikach



Kostrzyn nad Odrą Strefa Województwa Lubuskiego Przystanek Woodstock

www.woodstockfestival.pl
www.opiekunserca.pl





Koźuchów leży w południowej części województwa lubuskiego i należy do najstarszych miast Środkowego Nadodrza. Miasto znajduje się w powiecie nowosolskim.

Koźuchowski Ośrodek Kultury i Sportu „ZAMEK”

Zamek – koźuchowska rezydencja powstała w XIII-XIV wieku i posiadała różne przeznaczenie, tak jak i różnych właścicieli. Zamek był rezydencją księżęcą, klasztorem zakonu karmelitów, zbrojownią i siedzibą najznakomitszych rodów. Dawna gotycka wieża została przebudowana i wkomponowana w zachodnie skrzydło, a cały zamek uległ mocnej przebudowie przez ostatnich właścicieli – zakon karmelitów. Obecnie czteroskrzydłowa budowla z kwadratowym dziedzińcem jest jednym z ciekawszych obiektów na terenie Koźuchowa. Koźuchowski Ośrodek Kultury i Sportu „ZAMEK” mający swą siedzibę w XIV-wiecznym zamku, prowadzi działalność kulturalno-rozrywkową. Organizuje wiele konkursów, imprez plenerowych, uroczystości okazjonalnych, koncertów, zawodów sportowych. W „Galerii Zamkowej” odbywają się wernisaże wystaw o różnorodnej tematyce, prezentujące wiele technik plastycznych. W ramach „Artystycznej Piwnicy pod 10” organizuje „rozmowy przy filiżance kawy”. Ekspozycje muzealne i historię Koźuchowa można poznać zwiedzając zamek oraz administrowane przez KOKiS „ZAMEK”: Lapidarium – muzeum rzeźby nagrobnej i Basztę Krośnieńską.

Warto zobaczyć

- zespół urbanistyczno-krajobrazowy miasta, z połowy XIII-XIX wieku
- kościół parafialny pod wezwaniem Oczyszczenia NMP
- kościół filialny pod wezwaniem Świętego Ducha
- zespół Stacji Maryjnych przy drodze do Mirocina (5 kapliczek przydrożnych), z XVII wieku
- cmentarz ewangelicki pod wezwaniem Świętej Trójcy – lapidarium – założony w XVII wieku
- 14 kaplic grobowych
- park miejski, z końca XIX wieku
- mury obronne
- ratusz, najstarszy koźuchowski ratusz, z XIV wieku
- zespół pałacowy
- pałac
- park dworski, obecnie im. Poniatowskiego
- wieża ciśnień, powstała w 1908 roku w najwyższym punkcie miasta
- wieża kościoła ewangelickiego – pozostałość jednego z sześciu „kościółów łaski”
- figura Maryjna z 1736 roku
- figura świętego Jana Nepomucena z 1715 roku
- monolitytowy krzyż kamienny w Mirocinie Dolnym

Imprezy kulturalne

- Dni Ziemi Koźuchowskiej
- Święto Jabłka
- Turnieje Rycerskie
- Ogólnopolski Konkurs Fotograficzny „OBIEKTYW”
- „Wielkanocne Jaja” – konkurs na pisanekę i stroik Wielkanocny
- Konkurs na Ozdoby Choinkowe
- Konkurs wokalny „Nasze Kołędowanie”
- Konkurs poetycki pn. Walentynki
- „Wieczory kabaretowe”
- „Rodzinne grillowanie na Zamku”
- „Jesienne Warsztaty Zamkowe”
- Bale Sylwestrowe i Karnawałowe



Koźuchowski Ośrodek Kultury i Sportu „ZAMEK”

ul. Klasztorna 14
67-120 Koźuchów

tel.: +48 68 355 35 36
zamek@kozuchow.pl
www.zamek.kozuchow.pl



Krosno Odrzańskie – miasto powiatowe w województwie lubuskim, w Dolinie Środkowej Odry, nad Odrą u ujścia Bobru. Znajduje się tu siedziba Nadodrzańskiego Oddziału Straży Granicznej.

W lewobrzeżnej części gminy leżą: Chojna – najdalej wysunięta miejscowość, malowniczo położona wśród lasów, Wężyska – największa wieś w tej części gminy, Czarnowo, Retno, Sarbia, Strumiennie, Stary Raduszec (elektrownia wodna na Bobrze wybudowana w 1935 r.), Nowy Raduszec, Brzózka i Sarnie Łęgi. W Czarnowie i Wężyskach można obejrzeć ciekawe obiekty architektury sakralnej.

Prawobrzeżna część gminy to miejscowości: Chyże – położone wzdłuż brzegu Odry, terytorialnie połączone z Krosnem Odrzańskim, Gostchorze – miejsce, gdzie zlokalizowane były I grodziska w X wieku, Radnica, Kamień z atrakcyjną dla turystów farmą strusi, Morsko z galerią rzeźbiarską. Miejscowości typowo wypoczynkowe nad jeziorami to: Łochowice, Osiecznica i Szklarka Radnicka.

Zamek Piastowski w Krośnie Odrzańskim

Wspaniale wnętrza krośnieńskiego Zamku Piastowskiego, dobrze zachowane elementy gotyckich portali i sklepień, bogaty zbiór oryginalnych eksponatów z dawnego Crossenan der Oder, które znajdują się w komnacie średniowiecznej i renesansowej, piwnicze winiarskiej i pszczelarskiej, lapidarium i sali XIX-XX w., to tylko niektóre z atrakcji, jakie czekają na turystów.

Warto zobaczyć

- kościół Świętego Andrzeja
- kamieniczki
- mury obronne
- późnogotycki kościół z XV wieku w Czetowicach
- Stare Miasto – historyczne plany



Zamek Piastowski

ul. Szkolna 1
66-600 Krosno Odrzańskie

tel.: +48 68 383 89 94
punkt@cak-zamek.pl
www.cak-zamek.pl

Gmina Lubrza położona w centrum ziemi lubuskiej, to jedno z najbardziej interesujących turystycznie miejsc w tej części Polski. Turyści mogą liczyć na ciekawe atrakcje przyrodnicze (lasy i jeziora), historyczne (podziemna trasa turystyczna „Pętla Boryszyńska” - MRU) oraz kulturalne (impieza Noc Nenufarów). To region o doskonałej dostępności komunikacyjnej, w którym można wypocząć w ciszy i spokoju. Na ciekawą ofertę mogą liczyć miłośnicy turystyki aktywnej – Lubrzański Szlak Kajakowy, strzelnica sportowa.

Z kajakiem – Lubrzański Szlak Kajakowy rzeką Paklica, z Lubrzy do Paradyża

Lubrzański Szlak Kajakowy – malownicze rzeki Pojezierza Lubuskiego zachęcają do przeżycia niecodziennej przygody. Na miejscu w Lubrzy można wypożyczyć sprzęt w postaci świetnie sprawdzających się dwuosobowych kajaków polietylenowych, aluminiowych wiosel oraz kamizelek asekuracyjnych.

Pływać można indywidualnie i grupowo, przy czym wskazana jest wcześniejsza rezerwacja terminów weekendowych.

Lubrzański Szlak Kajakowy w roku 2015 uzyskał tytuł „Lubuskiej Perły Turystycznej”.

Pieszno-Podziemna Trasa Turystyczna MRU „Pętla Boryszyńska” w Boryszynie

Pętla Boryszyńska to niezwykle ważna część MRU. Tutaj właśnie zaczynają się kompletnie unikatowe 32,5 kilometry systemu podziemnych tuneli. Tutaj też rozpoczęto budowę Baterii Pancerniej nr 5. Zobaczycie tu Państwo podziemne dworce, komory amunicyjne, podziemne koszary, maszynownie i haubiczne bloki, rozwidlenia i tunele.

Ta poniemiecka fortyfikacja to relikw historyi i kompletnie unikatowy na skalę europejską przykład budownictwa podziemnego, hydrotechnicznego i fortyfikacyjnego. Na terenie naszych obiektów znajduje się również Rezerwat Przyrody Nietoperek. To jedno z największych w Europie zimowisk nietoperzy.

www.bunkry24.pl

www.bunkry.lubrza.pl



Pieszno-rollerowy „Szlak Nenufarów”, Szlaki nordic walking

Szlak rozpoczyna się przy czołgu na skwerze w centrum Lubrzy. Turyści przemierzający trasę szlaku mijają dwa jeziora: Goszcza oraz Lubie, jak również mają okazję zobaczyć wieś Nowa Wioska z unikatowym, rolkowym mostem fortecznym oraz XVII w. drewnianym kościołem pw. Św. Anny. Ogólna długość szlaku to 7900 metrów. Szlak jest w pełni oznakowany, na trasie znajdują się parkingi rowerowe i miejsca na odpoczynek. W miejscach szczególnie interesujących ustawione są tablice informacyjne z opisem tych miejsc.



Z adrenaliną – Strzelnica Sportowa „Snajper” w Lubrzy

Strzelnica sportowa Snajper w Lubrzy to zupełnie nowa atrakcja turystyczna, nawiązująca do militarnych obiektów rozsianych po okolicy. Jest to obiekt 50 metrowy, całkowicie kryty. Chętni spróbowania swoich sił w strzelaniu do tarczy mogą wypożyczyć kilkadziesiąt rodzajów broni ostrej krótkiej i długiej, by pod opieką wykwalifikowanego instruktora oddać się swojej pasji i rywalizacji sportowej.



Z wędką – 11 jezior na terenie gminy (jeziora Niestysz, Goszcza, Lubie, Paklicko Wielkie)

Punkt Informacji Turystycznej w Lubrzy

ul. Świebodzińska 41
66-218 Lubrza

tel.: +48 68 38 130 48
www.lubrza.pl





Lubsko – jedno z najstarszych miast na terenie Dolnych Łużyc. Liczne wykopiska archeologiczne na terenie miasta i okolic świadczą o osadnictwie już w okresie kultury łużyckiej. Lubsko położone jest nad rzeką Lubszą, w pradolinie Wrocławsko-Głogowskiej w południowo-zachodniej części województwa lubuskiego.

Lubsko jest jednym z najstarszych miast województwa lubuskiego, które istniały przed 1260 r.

Warto zobaczyć

- Kościół pw. Nawiedzenia Najświętszej Marii Panny – z połowy XVIII w., zbudowany w stylu gotyckim z relikami architektury późnoromańskiej
- Średniowieczny ratusz z kartuszem zawierającym herb miasta
- Kościół pw. Najświętszego Serca Pana Jezusa – zbudowany w 1908r. w formach nawiązujących do architektury gotyckiej
- Średniowieczny zamek – usytuowany w północno-zachodniej strefie miasta
- Wieża Bramy Żarskiej z XV wieku – nazywaną też Basztą Pachółków Miejskich – jedyna pozostałość po średniowiecznych obwarowaniach otaczających miasto

Przystań kajakowa nad Zalewem Karaś cieszy się ogromnym powodzeniem (szczególnie w okresie letnim) wśród mieszkańców Lubuska i nie tylko. Przystań wykorzystywana jest przez wędkarzy, szkoły, zakłady pracy, stowarzyszenia oraz osoby indywidualne, itp. Organizowane są tu ogniska, grillowanie, pikniki rodzinne, spotkania integracyjne, zawody wędkarskie.

Kajakiem, rowerem wodnym na Zalewie Karaś i Zalewie Nowiniec



Zalew Karaś

ul. Słowackiego 30
68-300 Lubsko

tel.: +48 68 372 21 21
www.osir.lubsko.pl

Zalew Nowiniec

Obręb Białków/ Stara Woda Gmina Lubsko

68-300 Lubsko
tel.: +48 68 372 21 21

Od 25 lat w Lubsku odbywają się Prezentacje Wokalne Dzieci i Młodzieży Specjalnej Troski. Ich twarzą jest Joanna Brodzik, aktorka, ambasadorka województwa lubuskiego, której Fundacja Opiekun Serca współorganizuje festiwal.

Inicjatorem tego pięknego festiwalu dla osób z niepełnosprawnością jest Lech Krychowski Kawaler Orderu Uśmiechu. Mija ćwierć wieku od czasu, gdy na pierwszym festiwalu w Lubsku (1993) spotkali się utalentowani muzycznie młodzi niepełnosprawni wokaliści z całej Polski, dając początek niepowtarzalnej, cudownej, rozśpiewanej, festiwalowej rodzinie. Muzyka jest dla nich treścią i sensem, bywa całym ich światem.

Lubuskie Prezentacje to dla uczestników i ich rodzin wyjątkowe, doroczne święto, na które czekają przez cały rok. Prawie wszyscy się tu znają, a nowi szybko integrują. Jadąc do Lubuska, czasem setki kilometrów wiedzą, że czekają na nich przyjaciele: organizatorzy, muzycy, młodzi wolontariusze, pracownicy domu kultury i ośrodka szkolno-wychowawczego, wreszcie mieszkańcy i władze samorządowe województwa, miasta i gminy Lubsko.

Nową jakość do Lubuskich Prezentacji w roku 2016 wniósł projekt muzyczny „UnCover” autorstwa Joanny Brodzik – honorowego obywatela miasta Lubuska, ambasadora województwa lubuskiego, prezesa Fundacji Opiekun Serca, która od 20 lat współrealizuje lubuski festiwal. Istotą tego nowatorskiego pomysłu i jego podstawowym celem terapeutycznym było znalezienie twórczego klucza do potencjału niepełnosprawnych uczestników festiwalu – podopiecznych Fundacji Opiekun Serca.

Warto zobaczyć

- Ratusz
- Wieżę Pachołków Miejskich

Lubski Dom Kultury

ul. Jana Pawła II
68-300 Lubsko

tel.: +48 68 372 05 21
sekretariat_ldk@go2.pl
www.ldk.lubsko.pl



Lubniewice to miasto w województwie lubuskim, w powiecie sulęcińskim, położone nad jeziorami Lubiąż i Krajnik. W pobliżu największego jeziora w okolicy Lubniewsko.

Lubniewice stanowią jeden z większych, rozwijających się ośrodków turystyki w zachodniej Polsce. Walory przyrodnicze i klimatyczne, bogate zaplecze turystyczne i sportowe, czystość miejscowości przyciągają liczne rzesze turystów z kraju i zagranicy.

Duże akweny wodne (jezioro Lubiąż, Krajnik, Lubniewsko), nad którymi znajdują się zadbane plaże z kąpieliskami i przystaniami stwarzają doskonałe warunki do uprawiania sportów wodnych m. in. żeglarstwa, pływania, surfing i windsurfingu. Na miejscu można wypożyczyć sprzęt pływający i wędkarski. Bogate i urozmaicone lasy zachęcają do wycieczek konnych, pieszych i rowerowych. Wyznaczone są trasy konne, szlaki piesze oraz ok. 100 km ścieżek rowerowych. Dla wszystkich, których pasją jest natura, atrakcją będzie 1400 ha rezerwatu błotnego „JANIE” i zespołu przyrodniczo-krajobrazowego „Uroczysko Lubniewsko” z wieżą widokową. Tu właśnie można spotkać okazy fauny i flory, takie jak rosiczka, bielik, zimorodek, wydra czy borsuk i rzadko spotykane pofałdowania terenu z licznymi jeziorami i strumieniami.

W Lubniewicach działa 10 ośrodków wypoczynkowych, w tym 4 całoroczne, wyposażone w całe zaplecze noclegowe, żywieniowe, oraz rekreacyjno-sportowe (sprzęt pływający, rowery, boiska do gry w siatkówkę, koszykówkę, tenisa), są tu też małe hotele, pensjonaty, pola campingowe, biwakowe, a także kwatery prywatne. Rozwija się również agroturystyka. Można także nauczyć się jazdy konnej lub korzystać z przejażdżek bryczką. Dużą atrakcją jest rampa dla łyżworolkowców postawiona w Lubniewicach w „Miasteczku Ruchu Drogowego”.

Warto zobaczyć

- rzymskokatolicki kościół parafialny pod wezwaniem Matki Bożej Różańcowej
- pałac, wybudowany w 1793 roku
- pałac, monumentalny, neorenesansowy z 1909 roku
- Park Miłości im. dr Michałiny Wisłockiej
- zabytkowe kamieniczki

Imprezy kulturalne

- Warsztaty Artystyczne
- Międzynarodowe Spotkania Krótkofalowców
- Zawody Wędkarskie



Gmina Lubniewice

ul. Jana Pawła II 51
69-210 Lubniewice

tel.: +48 95 755 70 52
promocja@lubniewice.pl
www.lubniewice.pl

Zespół Przyrodniczo-Krajobrazowy „Uroczysko Lubniewsko”

Zespół został utworzony w 1993 r. w celu zachowania w stanie naturalnym jeziora Lubniewsko, jego malowniczych skarp nadbrzeżnych oraz otaczających je lasów. Obiekt położony jest w gminie Lubniewice oraz częściowo na terenie gminy Sulęcín. Całkowita powierzchnia obejmuje 1406,46 ha, na co składają się lasy i grunty leśne oraz jezioro Lubniewsko, które stanowi 17% powierzchni Uroczyska. Najciekawszym elementem krajobrazu Uroczyska jest niezwykle bogata rzeźba terenu. Ukształtowanie terenu po ostatnim zlodowaceniu sprawiło, że obszar ten posiada niezliczone ilości pagórków, wzgórz, dolin, wąwozów.

Park Miłości im. dr Michaliny Wisłockiej

Znajduje się w Lubniewicach, w zabytkowym parku nad jeziorem Lubiąż, między Starym i Nowym Zamkiem.

W parku znajdują się rzeźby, które nawiązują do szeroko pojętej tematyki miłości – rodzicielskiej, partnerskiej czy do przyrody. Rzeźby powstały na zorganizowanych specjalnie warsztatach rzeźbiarskich.

Na odrestaurowanym „Mostku Miłości” pary wieszają kłódki symbolizujące trwałość uczuć. Obok „Mostku Miłości” znajduje się uroczy zakątek z „Ławeczką Miłości”.

Park jest hołdem złożonym dr Michalinie Wisłockiej, autorce „Sztuki kochania”, która właśnie w Lubniewicach przeżyła swoją wielką miłość.

Warto zobaczyć

- rzymskokatolicki kościół parafialny pod wezwaniem Matki Bożej Różańcowej
- pałac, wybudowany w 1793 roku
- pałac, monumentalny, neorenesansowy z 1909 roku
- zabytkowe kamieniczki

Imprezy kulturalne

- Warsztaty Artystyczne
- Międzynarodowe Spotkania Krótkofalowców
- Zawody Wędkarskie

Gmina Lubniewice

ul. Jana Pawła II 51
69-210 Lubniewice

tel.: +48 95 755 70 52
promocja@lubniewice.pl
www.lubniewice.pl





Łagów – miasto położone w województwie lubuskim, w powiecie świebodzińskim, na północ od szosy E30 i autostrady A2, na terenie Łagowsko-Sulęcińskiego Parku Krajobrazowego.

Loty Motolotnią

Loty w tandemie z licencjonowanym pilotem nad Łagowem, możliwość wykupienia filmu z lotu. Kontakt: +48 791 182 667

Rejsy łodzią po jeziorze Ciecz (Trzeźniowskie) i po jeziorze Łagowskim

Rejsy łodzią po jez. Ciecz (Trzeźniowskie) do 12 osób, i jez. Łagowskim do 16 osób. Miejsca są dostosowane do potrzeb osób poruszających się na wózku inwalidzkim.

Kontakt:

- Rejsy Łodzią po jeziorze Ciecz (Trzeźniowskie)
Andrzej Mańkowski +48 505 095 032
- Rejsy Łodzią po jeziorze Łagowskim
Grzegorz Rutkowski +48 535 687 099

Park liniowy

Park liniowy jest położony w Łagowie, oferuje 3 różne stopnie trudności. Każdy może sprawdzić swoje możliwości. Kontakt: tel.: +48 683 412 372, parklinowy.lagow@gmail.com

Nurkowanie

Baza nurkowa „Babska Nurka” znajduje się u podnóża Zamku, w pięknym łagowskim parku, pomiędzy dwoma jeziorami – Łagowskim i Trzeźniowskim. Kontakt: +48 504 700 653

Szlaki rowerowe

Sulęcín – Uroczysko Lubniewisko – Trzemeszno – Wielowieś – Łagów – Torzym

To żółty szlak na pograniczu powiatu sulęcińskiego i świebodzińskiego. Trasa liczy 52 km i jest typową pętlą kolarską, prowadzi nas przez Pojezierze Łagowskie, wraz z Łagowskim Parkiem Krajobrazowym.

Warto zobaczyć

- Dwa jeziora: Łagowskie oraz Ciecz (Trzeźniowskie)
- Mini Zoo w Porcie 2000 (11 km)
- Zamek Joannitów
- Wioska Indiańska May-Oo w Jemiotowie (3 km)
- Skansen Maszyn Rolniczych w Jemiotowie (3 km)

Imprezy kulturalne

- Lubuskie Lato Filmowe – najstarszy polski festiwal filmowy (od 1969 r.)
- Plenery Malarskie – Łagowski Dom Artysty
- Jarmark Joannitów
- Dni Łagowa
- Bieg Łagowskiego Lata
- Festiwal Rock Blues i Motocykle – zlot motocyklowy organizowany co roku w drugi weekend lipca przez Klub 96MC Poland
- Maluchowa Majówka – zlot polskich Fiatów 126p
- Międzynarodowy Festiwal Folkloru
- Międzynarodowy Festiwal „Abyśmy Byli Jedno”



Hotel Bukowy Dworek

Hotel Bukowy Dworek*** położony jest w samym centrum pięknej ziemi lubuskiej. Otoczenie lasów i bliskość jezior znajdujących się w Parku Krajobrazowym to okazja do relaksu w bliskim kontakcie z naturą.

Hotel oferuje 118 miejsc noclegowych, w pokojach hotelowych i całorocznych domkach fińskich. Wszystkie pokoje i domki wyposażone są w telefon, TV sat, łazienkę, suszarkę do włosów. Do dyspozycji gości jest również: basen, sauna, jacuzzi, korty tenisowe, boiska sportowe do koszykówki, siatkówki, piłki nożnej, park z oczkiem wodnym.

Restauracja hotelowa posiada w menu produkty regionalne tj. ryby słodkowodne czy też grzyby.

W Łagowie ok. 3 km od Hotelu znajdują się np. drewniane pomosty przy plaży, na które może wjechać samodzielnie osoba na wózku inwalidzkim.



Karczma Podzamcze

Restauracja prowadzona rodzinnie serwuje dania własnej produkcji. Lokal położony w centrum Łagowa.

Warto zobaczyć

- Dwa jeziora: Łagowskie oraz Ciecz (Trześniowskie)
- Park Linowy
- Szlaki rowerowe, piesze, nordic walking
- Mini Zoo w Porcie 2000
- Zamek Joannitów
- Stadnina Konna Rancho Kimana
- Wioska Indiańska May-Oo w Jemiołowie
- Skansen Maszyn Rolniczych w Jemiołowie



Geovita S.A. Hotel Bukowy Dworek

Gronów 23
66-220 Łagów

tel.: +48 68 341 20 88
bukowdwork@geovita.pl
www.geovita.pl/hotel-bukowy-dworek

Karczma Podzamcze

ul. Kościuszki 1
66-220 Łagów

tel.: +48 608 807 468
www.karczmapodzamcze.pl



Amfiteatr Łagów – Centrum Kultury i Sztuki

Łagowski amfiteatr został wybudowany w 1969 r. tuż pod murami Zamku Joannitów. Co roku odbywa się w nim Festiwal Filmów Fabularnych oraz wiele innych imprez tanecznych, kabaretowych oraz koncertów. Amfiteatr może pomieścić do 700 osób.

Imprezy cykliczne

- Lubuskie Lato Filmowe – najstarszy polski festiwal filmowy (od 1969 r.)
- Plenery Malarskie – Łagowski Dom Artysty
- Jarmark Joannitów
- Dni Łagowa
- Bieg Łagowskiego Lata
- Festiwal Rock Blues i Motocykle – zlot motocyklowy organizowany co roku w drugi weekend lipca przez klub 96MC Poland
- Maluchowa Majówka – zlot polskich Fiatów 126p
- Międzynarodowy Festiwal Folkloru
- Międzynarodowy Festiwal „Abyśmy Byli Jedno”

Warto zobaczyć

- Dwa jeziora: Łagowskie oraz Ciecz (Trześniowskie)
- Park Linowy
- Szlaki rowerowe, piesze, nordic walking

Amfiteatr w Łagowie

ul. Chrobrego
66-220 Łagów

tel.: +48 503 132 047
promocja@lagow.pl
www.lagow.pl





Łęknica leży w południowo-zachodniej części województwa lubuskiego, bezpośrednio przy granicy Polski i Niemiec, którą stanowi rzeka Nysa Łużycka. W bezpośrednim sąsiedztwie po drugiej stronie rzeki leży miasto Bad Muskau.

Park Mużakowski

W 2004 r. Park Mużakowski został uznany za dobro Światowego Dziedzictwa UNESCO. Park Mużakowski, inaczej Park Muskau, która to nazwa jest jego nazwą historyczną, został założony w 1. połowie XIX w. Twórcą parku – pomysłodawcą i autorem koncepcji – był pruski arystokrata, właściciel lokalnych dóbr, książę Hermann von Pückler-Muskau. To jedno z najrozleglejszych historycznych założeń parkowych w Europie, w którym zrealizowany został program kompozycyjny krajobrazowego parku angielskiego, należy do najwybitniejszych osiągnięć europejskiej sztuki ogrodowej. Park Mużakowski, wpisany w malowniczą scenerię Doliny Nysy, to swoiste połączenie natury oraz sztuki ogrodniczej. To precyzyjnie przemyślana kompozycja, łącząca elementy naturalne i kulturowe. Dziś intryguje tych, którzy jeszcze go nie znają i zachwyca tych, którzy go już odkryli – bowiem podziwiane parkowe objekty i miejsca to precyzyjnie dobrane składniki wyimaginowanego świata, to opowieść o pięknie, którą chce nam przekazać jej twórca.

Geopark Łuk Mużakowa

Europejski Geopark Łuk Mużakowa obejmuje obszar jednej z najlepiej ukształtowanych moren czołowych w Europie Środkowej – Łuk Mużakowski. Jest on pierwszym polskim geoparkiem, który zyskał status geoparku europejskiego. Geopark to efekt działalności lodowca, przyrody i ludzi. Jego naturalnym bogactwem jest płytko zalegający węgiel brunatny. Działalność górnicza odcisnęła piętno na strukturze krajobrazu. Powstałe w ten sposób pojezierze z ponad 100 zbiornikami wodnymi wabiącymi barwą i kształtem. Trasa dla turystów jest specjalnie oznakowana, dwujęzycznymi tablicami, przy największych atrakcjach parku. Na ścieżkę prowadzą 3 wejścia.

Wstęp do o parku jest wolny. Park jest dostępny przez całą dobę, można go zwiedzać także na rowerze.

Obowiązują zakazy: zakaz wjazdu pojazdami mechanicznymi, zakaz palenia ognisk, zakaz niszczenia budowli parkowych i roślinności. Zabronione jest przebywanie na terenie parku w przypadku wystąpienia gwałtownych zmian pogodowych (silne wiatry, burze itp.), z uwagi na wiążące się z tym ryzyko.

Formy aktywności

- Zwiedzanie parku indywidualne lub z przewodnikiem
Po stronie polskiej
Usługi oferowane w języku polskim przez przewodników zrzeszonych przy Stowarzyszeniu Geopark „Łuk Mużakowa”, www.lukmuzakowa.com.pl



- Zwiedzanie parku bryczką
Po stronie polskiej
Bryczka stacjonuje w rejonie Mostu Podwójnego. Firma oferuje przejażdżki po parku oraz pikniki. Gospodarstwo Agroturystyczne, Franciszek Mukoid
Żarki Wielkie
tel.: +48 68 375 37 09,
tel. kom. +48 503 479 349
www.mukoid.domire.pl
- Zwiedzanie parku rowerem
Po stronie polskiej
Rower można wypożyczyć w mieście Łęknica po wcześniejszym kontakcie telefonicznym. Wypożyczalnię prowadzi: Ośrodek Kultury Sportu i Rekreacji
ul. Wojska Polskiego 2
68-208 Łęknica
tel.: +48 68 362 41 41
- Spływy kajakowe i pontonowe
Po stronie polskiej
Wypożyczalnia znajduje się we wsi Bronowice, ok. 2 km od Łęknicy. Firma oferuje spływy po Nysie Łużyckiej od Parku Mużakowskiego do Żarek Wielkich lub dalej. Organizuje również spływy po Kwisie i Bobrze i innych rzekach. Do dyspozycji kajaki jedno i dwuosobowe oraz pontony z pełną obsługą.
Stawomir Głąb
tel.: +48 68 362 41 04, +48 600 882 328
www.kajaki-leknica.pl
- Spacerzy tematyczne
Po stronie polskiej
Prowadzone przez specjalistów z zakresu ochrony przyrody i krajobrazu, botaników i leśników. Uczestnicy spacerów poznają osobliwości przyrodnicze Parku Mużakowskiego i jego otoczenia, rosnące na tym terenie drzewa i krzewy, żyjące tu zwierzęta oraz budowę geologiczną terenu.
tel.:/fax +48 68 362 41 82,
tel. kom. +48 600 69 87 87
pracownia.leknica@nid.pl

Warto zobaczyć

- Park Krajobrazowy „Łuk Mużakowa”
- Muzeum i Park w Branitz
- Ogród Różany w Forst
- Mużakowska Leśna Kolej Wąskotorowa
- Rezerwat „Nad Młyńską Strugą”
- Malownicze pojezierze antropogeniczne
- Morena czołowa dostrzegalna również z kosmosu

Imprezy kulturalne

- Święto Parku Mużakowskiego
- Jabłoniowy Zawrót Głowy



Katarzyna Jagieło. Pracownia Terenowa „Park Mużakowski” w Łęknicy NID

tel.: +48 68 362 41 82
pracownia.leknica@nid.pl
www.park-muzakowski.pl

Gmina Maszewo położona jest w środkowo-zachodniej części województwa lubuskiego w powiecie krośnieńskim. Południowy fragment gminy zajmuje odcinek Doliny Odry Środkowej (odcinek krośnieński), związany z pradoliną Odry systemem płaskich teras.

W Gminie Maszewo występują trzy szlaki nordic walking o różnym stopniu trudności. Trasa charakteryzuje się malowniczą okolicą wśród zabytków historycznych, stawów i doliną rzeki Odry.

Rybakówka szlak zielony

Trasa: Trzebiechów – wokół stawów rybnych

Walory: Trasa prowadzi wokół i pomiędzy stworzonymi w średniowieczu przez Cystersów stawami rybnymi Trzebiechów

Szlak Naftowy szlak czerwony

Trasa: Maszewo – Połęczko (Krzesiński Park Krajobrazowy po przepłynięciu promem na drugi brzeg Odry) – Maszewo

Walory: Przejazdka promem na drugi brzeg Odry i możliwość zwiedzenia Krzesińskiego Parku Krajobrazowego. Zwiedzenie miejsca, w którym po raz pierwszy na ziemiach Zachodniej Polski odkryto ropę naftową.

Trasa Dębowy Las szlak niebieski

Trasa: Krzyż w okolicach Bytomca – polder Krzesin-Bytomiec – krzyż

Walory: Krzesiński Park Krajobrazowy i Polder Krzesin-Bytomiec

Szlaki w Gminie Maszewo rozciągają się wzdłuż stawów rybnych i doliny rzeki Odry w Krzesińskim Parku Krajobrazowym. Jest możliwość wędkowania nad jeziorem Granicznym.

Szlaki nordic walking są idealnym miejscem na spędzenie aktywnie wolnego czasu. Powierzchnia szlaków jest płaska, w zależności od trudności trasy z licznymi wzniesieniami. Ścieżki szlaków nordic walking w okolicy wsi Radomicko położone są w alei dębowej oraz wśród borów sosnowych. W Krzesińskim Parku Krajobrazowym szlakiem alei dębowej dojdziemy również do kopalni ropy naftowej i gazu ziemnego w dolinie rzeki Odry położonej we wsi Połęczko. Natomiast do zwartej zabudowy w miejscowości Połęczko szlaki wytyczone są wzdłuż alei brzoź, klonów i lipy.

W gminie Maszewo jest ponad 70% lasów, w których żyją liczne gatunki zwierząt łownych.

Warto zobaczyć:

- 15 południk określający czas środkowoeuropejski
- dęby zabytkowe przy grobowcu kanclerza Niemiec Leopolda von Caprivi w obrębie wsi Skórzyn
- grobowiec kanclerza Niemiec Leopolda von Caprivi w obrębie wsi Skórzyn
- fragment młynu wodnego na rzece Pliszka
- wodospad na rzece Pliszka w obrębie wsi Rzeczycza
- elektrownia wiatrowa w Instytucie Ekologii Stosowanej dr. hab. inż. Wojciecha Halickiego
- kościół zabytkowy we wsi Gęstowice
- kościół zabytkowy we wsi Rzeczycza
- kościół zabytkowy we wsi Maszewo
- kościół zabytkowy we wsi Rybaki
- staw w Skórzynie gospodarstwa rybackiego karp
- stróżówka stawowa w kompleksie Skórzyn
- przeprawa promowa na rzece odrze we wsi Połęczko

Imprezy kulturalne:

- Noc Świętojańska w Polecku (w lipcu)
- Flis Odrzański w Połęczku (w lipcu)
- Święto Kapusty w Gęstowic (w sierpniu)



Urząd Gminy Maszewo

Maszewo 71
66-614 Maszewo

tel.: +48 68 383 13 21
sekretariat@maszewo.net.pl
www.maszewo.net.pl

Trzebiechów

Owalnica, której początki sięgają 1308 roku. Z czasem przekształca się w wielodrożnicę. We wsi istniał majątek, po którym pozostał wciąż działający folwark i przypałacowy park z XVIII w. W okolicy odkryto 5 stanowisk archeologicznych.

Skórzyn

Nazwa wsi jako Skorin pojawia się w 1308 roku. Skórzyn jest znany z tego, że ostatnie 5 lat życia spędził tu Leo Caprivi.

Maszewo

Pierwsze wzmianki o Maszewie (niemiecka nazwa Messow) pochodzą z 1251 roku.

Połęcko

Pierwsza wzmianka o wsi pochodzi z 1277 roku, ale istniejące stanowiska archeologiczne ujawniają wczesnodziejowe i średniowieczne dzieje wsi. Wieś była własnością miasta Krosna.

Rybaki

Wieś posiada charakterystyczną zwartą zabudowę wiejską. Długą historię potwierdzają stanowiska archeologiczne, a jest ich piętnaście.

Bytomiec

Wieś o niedługim rodowodzie. Założona jako kolonia w XVIII w. i rozbudowana na przełomie XIX i XX w. W okolicy trzy stanowiska archeologiczne.

Szydłów

Kiedyś nad Odrą, niedaleko Bytomca, istniało miasto Szydłów. Gród ten najprawdopodobniej został zniszczony przez okopy wojskowe z czasów wojen szwedzkich w XVII w. i stał się wsią.

Krzesiński Park krajobrazowy

Krzesiński Park Krajobrazowy został utworzony w 1998 r. na terenie 3 gmin: Cybinka, Gubin i Maszewo, rozporządzeniem Wojewody Zielonogórskiego. Jego powierzchnia wynosi 8546 ha i obejmuje tereny pradoliny Odry oraz ujściowy fragment koryta rzeki Nysy Łużyckiej leżący naprzeciwko Połęcka. Charakterystyczną cechą Parku jest duży udział w jego powierzchni łąk i pól. Najcenniejszym obszarem Krzesińskiego Parku Krajobrazowego jest zalewany okresowo polder przeciwpowodziowy Krzesin-Bytomiec. Duże obszary okresowo zalewanych lub podmokłych łąk stwarzają odpowiednie warunki bytowania dla wielu gatunków zwierząt.

Imprezy kulturalne

- Noc Świętojańska w Połecku (w lipcu)
- Flis Odrzański w Połecku (w lipcu)
- Święto Kapusty w Gęstowic (w sierpniu)



Urząd Gminy Maszewo

Maszewo 71
66-614 Maszewo

tel.: +48 68 383 13 21
sekretariat@maszewo.net.pl
www.maszewo.net.pl

Międzyrzecz

Weekend z historią

Międzyrzecz to miasto w województwie lubuskim. Położony na Pojezierzu Lubuskim, między rzekami Obrą i Paklicą, w północnej części Bruzdy Zbąszyńskiej na Pojezierzu Lubuskim.

Przez miasto przebiega wiele szlaków i dróg turystycznych. W Międzyrzeczu i okolicach leżą trzy najważniejsze ośrodki sakralne regionu:

- Rokitno z Sanktuarium Maryjnym
- Gościkowo-Paradyż – pełniące obecnie funkcję Seminarium Duchownego, wcześniej funkcjonowało jako cysterskie opactwo
- Międzyrzecz (Święty Wojciech), gdzie ponad 1000 lat temu zamordowano pierwszych polskich męczenników

Muzeum Ziemi Międzyrzeckiej im. Alfa Kowalskiego

Muzeum Ziemi Międzyrzeckiej im. Alfa Kowalskiego ma największy w Polsce zbiór portretów trumiennych, tablic inskrypcyjnych i herbowych. W kompleksie muzealnym znajduje się ponadto: XIV w. zamek Kazimierza Wielkiego, park, dom bramny, XVIII w. budynek starostwa – obecnie Muzeum.

Istnieje możliwość częściowego zwiedzania kompleksu muzealnego przez indywidualne osoby niepełnosprawne. Wskazany wcześniejszy kontakt telefoniczny z Muzeum.

Muzeum jest wyposażone w urządzenia audio, odtwarzające informacje dla osób niewidomych i słabowidzących.

Po uprzednim zgłoszeniu jest możliwa pomoc indywidualnej osobie niepełnosprawnej.

Zamek w Międzyrzeczu

Otoczona fosą średniowieczną twierdza obronna wzniesiona ok. 1350 roku, przez Kazimierza Wielkiego, w miejscu grodu warownego z drugiej połowy IX wieku,

Zamek w Międzyrzeczu powstał na miejscu starszego, drewniano-ziemnego grodu, położonego w widłach Obry i Paklicy. Prawdopodobnie w XIII wieku na terenie osady wzniesiono murowaną wieżę, a pełna przebudowa w ceglaną warownię nastąpiła w połowie XIV stulecia za panowania Kazimierza Wielkiego i według źródeł inicjatorem przedsięwzięcia był właśnie nasz słynny król.





Międzyrzecki Rejon Umocniony Muzeum Fortyfikacji i Nietoperzy w Pniewie

MRU to największe pomilitarne podziemia w Europie wybudowane w celu odparcia niespodziewanego ataku polskich wojsk. W centralnej części znajduje się bezcenny system podziemnych tuneli, o długości ponad 32 km. W ich obrębie funkcjonuje największy rezerwat nietoperzy w Europie.

Możliwość otwarcia wjazdu do podziemi dla grup poruszających się na wózkach. W sąsiedztwie Muzeum znajduje się Park Militarny, między innymi z miniaturami obiektów bojowych MRU. Dla osób sprawnych ruchowo jest możliwość przejazdów pojazdem militarnym.

Warto zobaczyć

- kościół parafialny pod wezwaniem św. Jana Chrzciciela
- kościół ewangelicki
- zbór luterański
- synagoga z XIX wieku
- aleja lipowa, wyjazd z miasta do Skwierzyny, z połowy XIX wieku
- zespół zamkowy, z XIV wieku
- ruiny zamku
- ratusz z 1813 roku
- zespół stacji kolejowej
- dworzec z 1885 roku
- dawny szalec z 1885 roku
- dwie wodociągowe wieże ciśnień

Imprezy kulturalne

- Dni Międzyrzecza
- Ogólnopolski Turniej Tańca Towarzyskiego o Puchar Burmistrza Międzyrzecza
- Dożynki Gminne
- Święto Obry i Paklicy



Międzyrzecki Rejon Umocniony Muzeum Fortyfikacji i Nietoperzy w Pniewie

Pniewo 1
66-300 Międzyrzec
tel.: +48 95 741 99 99
www.bunkry.pl

Muzeum Ziemi Międzyrzeckiej im. Alfa Kowalskiego

Podzamcze 2
66-300 Międzyrzec
tel.: +48 95 741 25 67
mczmuzeum@poczta.onet.pl
www.muzeum-miedzyrzecz.pl



Mierzęcín wieś w województwie lubuskim, w powiecie strzelecko-drezdeneckim, w gminie Dobiegniew. Wieś leży koło Dobiegniewa (ok. 7 km na południowy wschód) nad rzeką Mierzęcka Struga, przez wieś przebiega droga krajowa 161, oraz linia kolejowa nr 351 Poznań – Szczecin.

Pałac Mierzęcín Wellness & Wine Resort

Pałac Mierzęcín Wellness & Wine Resort to elegancki kompleks wypoczynkowy, w którym duch historii dyskretnie przeplata się z nowoczesnością. Pałac otoczony jest malowniczymi parkami, lasami i jeziorami, które zachwycają niepowtarzalnym pięknem i pozwalają rozsmakować się w urokach każdej pory roku spędzanej w Mierzęcínie.

Entuzjaści aktywnego spędzania czasu z pewnością wybiorą coś z bogatej oferty rekreacyjnej – jazdę konną, basen, kompleks saun, fitness, bowling, tenis, nordic walking, wycieczki rowerowe, spływy kajakowe, strzelnicę i wiele innych atrakcji.

Profesjonalne wyposażenie Stadniny Pałac Mierzęcín, znakomicie przygotowane konie oraz wykwalifikowany instruktor tworzą wspaniałe warunki zarówno do stawiania pierwszych jeździeckich kroków, jak i doskonalenia umiejętności doświadczonych jeźdźców.

Osobom, dla których odwiedziny w pałacowej stadninie to pierwsza styczność z końmi, obiekt poleca na początek zajęcia nauki czyszczenia i siodłania oraz jazdę na lonży. Bardziej zaawansowanym jeźdźcom natomiast wyjazdy w teren, gdzie dostępne są tory stłpowe oraz zajęcia na ujeżdżalni. Z konnych atrakcji mogą również korzystać najmłodsi. Orowadzanie na kucykach z pewnością dostarczy im wiele radości i zabawy.

Okolice Mierzęcína to raj dla miłośników wędkarstwa. Znajdują się tutaj obfitujące w ryby czyste jeziora, stawy i rzeki. W Drawie występuje ponad 30 gatunków ryb, w tym wszystkie lososiowate. Pobliskie jezioro o powierzchni 30 hektarów oraz staw są regularnie zarybiane szczupakiem, sandaczem, sumem i karpem.

Do dyspozycji Gości są profesjonalne wędki. Istnieje również możliwość wypożyczenia łódki.

Warto zobaczyć

- Gotycki kościół parafialny p.w. Chrystusa Króla z XIV w. w Dobiegniewie
- Kościół p.w. św. Józefa w Dobiegniewie
- Ruiny Kościoła i cmentarz w miejscowości Ostrowite
- Elektrownia Wodna Kamienna
- Mauzoleum rodziny von Waldow w Mierzęcínie

Imprezy kulturalne

- Konkurs Recytatorski Poezji obozowej Oflagu II C Woldenberg w Dobiegniewie
- Święto Konia w Mierzęcínie
- Noc Świętojańska w Słownie
- Watra Łemkowska w Ługach





Pałac Mierzęcín Wellness & Wine Resort

Niespotykaną na skalę krajową wartością jest wykorzystywanie w pałacowym Grape Spa owoców z własnej winnicy do zabiegów odmładzających i relaksacyjnych.

Spotkaj naturę przyjemności

Grape Spa powstało, by dzielić się pasją do wina i przyjemnością aktywnego wypoczynku oraz korzystania z uroków natury.

Do Spa przeniesiono właściwości odmładzające winogron oraz to, czego koneserzy szukają w winie: piękno, koloryt, zapach i przyjemność delectowania się.

Specjalne receptury zabiegowe z wykorzystaniem winogron z pałacowej winnicy zostały opracowane dla Grape Spa przez markę kosmetyków naturalnych Kurland.

Najpiękniejszym uzupełnieniem koncepcji Grape Spa są doskonałe kosmetyki i unikalne procedury światowej renomy francuskiej marki Caudalie – twórcy winoterapii.

W ofercie znajduje się również szeroka paleta odmładzających zabiegów i rytuałów na twarz i ciało, kąpiele winne oraz gama autorskich masażi.

Do dyspozycji gości Grape Spa jest basen oraz bogata i kompleksowa strefa saun, łaźni, grot i wypoczywalni. Basen rekreacyjny z hydromasażami, gejzerem, bąbelkowymi leżankami i przeciwprądem, wylewkami masującymi barki oraz jacuzzi pozwolą wspaniale zrelaksować się niezależnie od wieku i kondycji fizycznej.

W strefie saun odnajdzie się zarówno możliwość błogiego wypoczynku, delikatnych, odświeżających i oczyszczających kąpiele saunowych, jak i intensywnych, wzmacniających seansów w wysokiej temperaturze.

Poza tradycyjną sauną fińską, suchą i bardzo ciepłą (100°C), osoby bardziej wrażliwe i z tendencją do pękających naczynek mogą skorzystać z dobroczynnego działania sauny na podcierwień (sucha, 50°C). Kompleks saun i łaźni inspirowanych termami rzymskimi pozwoli na rozluźnienie mięśni, stymulację krwioobiegu i oczyszczenie organizmu z toksyn oraz pielęgnację skóry i włosów: caldarium (ściany i siedziska ogrzewane do temperatury 43 – 48°C), następnie laconium (ciepło suche 65°C) i łaźnia parowa (50 – 55°C, wilgotność bliska 100%) idealna do oczyszczania porów skóry.

Wyjątkowe chwile wyciszenia i łagodności oferują grotty sensoryczne z muzyką i grą świateł: aromaterapeutyczna (temperatura 38 – 45°C) i inhalacyjna (temperatura 38°C) przeciwdziałająca przeziębieniom i infekcjom, szczególnie polecana najmłodszym.

Odpowiednie schładzanie ciała po seansach saunowych zapewni grotka skalna z wodospadem (woda o temperaturze 14°C) i specjalny natrysk naczyniowy umożliwiający schładzanie ciała w kierunku serca.

Ścieżka kończy się delikatnie w tepidarium na ciepłych, mozaikowych leżankach podgrzewanych do temperatury 37 – 38°C.

Wyjątkowa sceneria wypoczywalni z oczkiem wodnym zachęca do relaksu i odprężenia na komfortowych, miękkich łózkach.

Imprezy kulturalne

- Konkurs Recytatorski Poezji obozowej Oflagu II C Woldenberg w Dobiegniewie
- Święto Konia w Mierzęcín
- Noc Świętojańska w Słowinie
- Watra Łemkowska w Ługach



**Pałac Mierzęcín NOVOL
Sp. z o.o. Spółka Komandytowa**

Mierzęcín 1
66-520 Dobiegniew

tel.: +48 95 713 15 00
recepca@palacmierzecin.pl
www.palacmierzecin.pl

Pałac Mierzęcín Wellness & Wine Resort

Pałac Mierzęcín Wellness & Wine Resort to elegancki kompleks wypoczynkowy, w którym duch historii dyskretnie przeplata się z nowoczesnością. Pałac otoczony jest malowniczymi parkami, lasami i jeziorami, które zachwycają niepowtarzalnym pięknem i pozwalają rozsmakować się w urokach każdej pory roku spędzanej w Mierzęcínie.

Menu oparte na darach natury obfituje w sezonowe warzywa i owoce, warzywa i zioła z własnych upraw, ryby z pobliskich jezior, dziczyznę oraz grzyby. Czerpiąc z najważniejszych założeń nurtu Slow Food, większość produktów wykorzystywanych do kompozycji dań pochodzi od lokalnych dostawców.

Sąsiadująca z restauracją Winnica Pałac Mierzęcín – jedna z największych w kraju, nie pozostaje bez wpływu na koncepcję miejsca. Szeroka paleta własnych win, nagradzanych na konkursach w kraju i za granicą doskonale podkreśla smak potraw.

Warto zobaczyć

- Gotycki kościół parafialny p.w. Chrystusa Króla z XIV w. w Dobiegniewie
- Kościół p.w. św. Józefa w Dobiegniewie
- Ruiny Kościoła i cmentarz w miejscowości Ostrowite
- Elektrownia Wodna Kamienna
- Mauzoleum rodziny von Waldow w Mierzęcínie

Imprezy kulturalne

- Konkurs Recytatorski Poezji Obozowej Oflagu II C Woldenberg w Dobiegniewie
- Święto Konia w Mierzęcínie
- Noc Świętojańska w Słowinie
- Watra Łemkowska w Ługach

Pałac Mierzęcín NOVOL Sp. z o.o. Spółka Komandytowa

Mierzęcín 1, 66-520 Dobiegniew

tel.: +48 95 713 15 00

repcja@palacmierzecin.pl

www.palacmierzecin.pl





Powiat Krośnieński jest miejscem atrakcyjnym, godnym zainteresowania dla tych, którzy chcą ciekawie i spokojnie spędzić wolny czas wśród spokojnych i pogodnych ludzi. We wszystkich gminach powiatu znajdują się cenne zabytki kultury, ciekawe okazy fauny i flory. Powiat charakteryzuje się ciekawą rzeźbą terenu, posiada liczne akweny wodne, jeziora, stawy oraz rzeki.

Infrastruktura turystyczna powiatu krośnieńskiego sprzyja aktywnemu wypoczynkowi. Pobliskie jeziora w Łochowicach i Osiecznicy zachęcają do letniego relaksu na odnowionych plażach, na które można bezpiecznie dotrzeć ścieżkami rowerowymi. Liczne rzeki, jeziora i stawy hodowlane to raj dla wędkarzy. Okoliczne lasy, bogate w zwierzynę i runo leśne są doskonałym miejscem zarówno na udane polowanie, jak i grzybobranie.

Część Gminy (275 ha) znajduje się na terenie Gryżyńskiego Parku Krajobrazowego, utworzonego w 1996 roku. Park należy do Zespołu Parków Krajobrazowych Województwa Lubuskiego. Jest on swoistym skansenem rzeźby polodowcowej.

Rzeka Odra przepływająca przez Krosno Odrzańskie jest jednym z głównych ciągów żeglugi śródlądowej w Polsce. Wciąż rozwijająca się infrastruktura dotycząca tej majestatycznej rzeki powoduje, że cieszy się ona coraz większym zainteresowaniem wśród turystów. W planach rozwoju miasta znajdują się także pole namiotowe, przystań dla kajaków, modernizacja już istniejącego portu czy wypożyczalnia rowerów.

Zawijając do Krosna Odrzańskiego żaden z turystów się nie rozczaruje. Miasto ma do zaoferowania liczne punkty gastronomiczne, hotelowe i usługowe. Znajduje się w nim węzeł szlaków turystycznych zarówno rowerowych, pieszych jak i konnych.

Warto zobaczyć

- barokowy kościół parafialny w Krośnie Odrz.
- XVI-wieczny ratusz miejski w Gubinie
- Bytnica – XIX-wieczny zespół zabudowy mieszkalnej w Bytnicy
- Chlebowo – gotycki kościół z XIII wieku
- Czetowice – późnogotycki kościół z XV wieku
- Gęstowice – barokowy kościół z końca XVII wieku
- Gryżyński Park Krajobrazowy

Imprezy kulturalne

- Lubuskie Zaduszki Jazzowe w Krośnie Odrz.
- Turniej Rycerski o Pierścień Księżnej Jadwigi Śląskiej w Krośnie Odrz.
- Wiosna nad Nysą w Gubinie
- Noc Muzeów w Gubinie



Starostwo Powiatowe

ul. Piastów 10 B
66-600 Krosno Odrzańskie

tel.: +48 68 383 02 11
sekretariat@powiatkrosnienski.pl
www.powiatkrosnienski.pl



Katarzyna Piwońska, Robert Dachowicz



Gościkowo, dawniej Paradyż to wieś w powiecie świebodzińskim, w gminie Świebodzin. Położona w środkowej części Pojezierza Lubuskiego, w kotlinie połodowcowej, na lewym brzegu rzeki Paklicy. Sąsiaduje z Jordanowem, od którego oddzielona jest rzeką.

Dawną nazwę Paradyż zachował pocysterski zespół klasztorny i ulokowane w nim Wyższe Seminarium Duchowne.

Zespół klasztorny opactwa cysterskiego w Gościkowie-Paradyżu

Jest to największe i najlepiej zachowane założenie klasztorne w województwie lubuskim, obecnie siedziba Wyższego Seminarium Duchownego Diecezji Zielonogórsko-Gorzowskiej będącego jednocześnie filią Wydziału Teologicznego Uniwersytetu Szczecińskiego oraz Muzeum Paradyjskiego.

Kościół

Kościół opactwa cysterskiego w Gościkowie-Paradyżu wznoszony był w latach 1270-1397 w stylu gotyckim. W trakcie dziejów dwukrotnie ulegał pożarom. Odbudowany w XVIII wieku przekształcony został do formy barokowej. Kościół jest trójnawową bazyliką na planie prostokąta z obejściem za prezbiterium, kolistymi kaplicami w narożach oraz kruchtą między wieżami. Najważniejsze miejsce w świątyni zajmuje wielki barokowy ołtarz z 1739 roku wykonany w warsztacie lubiąskim z obrazem Wniebowzięcia Najświętszej Marii Panny autorstwa Felixa Schefflera oraz figurami świętych Piotra i Pawła oraz relikwiarzami zawierającymi doczesne szczątki starożytnych męczenników św. Amancjusza, św. Cedoniusza, św. Damazego, św. Donata i św. Sewelianusa.

Zespół klasztorny

Pozostałe obiekty założenia klasztorne mają wystrój barokowo-klasykistyczny z elementami gotyku. Dwukondygnacyjny budynek klauzury przylega do kościoła do wschodu oraz południa. Posiada dwa wirydarze. W stylu gotyckim zachowany jest starszy, zwany małym. Zachowały się tam gotyckie przęsła oraz fragmenty polichromii ściennej. Przy tym wirydarzu, w skrzydle wschodnim klasztoru znajdował się kapitularz. W skrzydle południowym – refektarz. Drugi wirydarz, zwany dużym, jest w stylu barokowym. W XVIII wieku w trzech narożach budynku klasztornego dobudowano wieże w formie baszt, nakryte dzwonowatymi hełmami. Klasztor z dwóch stron, od północy i zachodu, otaczają ogrody, w których rozmieszczono kamienne figury świętych, między innymi św. Floriana, św. Bernarda, św. Benedykta i św. Marcina. Ciekawym obiektem w obejściu klasztoru jest rokokowa statua Maryi Niepokalanej w otoczeniu świętych z 1755, znajdująca się przed kościołem.

Muzeum Paradyjskie

Muzeum Paradyjskie jest zbiorem pamiątek historycznych pozostawionych na przestrzeni dziejów przez cystersów paradyjskich. W muzeum znajdują się również zabytkowe monstrancje, naczynia i stroje liturgiczne. Znajduje się w nim również kolekcja obrazów.

Warto zobaczyć

- kościół pw. Wniebowzięcia Najświętszej Marii Panny
- klasztor
- teren klasztoru (dawne ogrody klasztorne)
- ogrodzenie kościoła i klasztoru

Imprezy kulturalne

- festiwal muzyki dawnej zatytułowany Muzyka w Raju



Pocysterski Zespół Klasztorny Paradyż w Gościkowie

Gościkowo 3
66-200 Świebodzin

tel.: +48 68 381 10 21
kancelaria@paradisus.pl
www.paradisus.pl



Rokitno – miejscowość położona jest 12 km na północ od Międzyrzecza. To urokliwe miejsce przy trasie Poznań – Gorzów Wielkopolski wśród pól, lasów i pagórków. Odnajdziemy tam górujące nad nią wieże barokowej świątyni, majestatycznie, lecz przyjaźnie witające wszystkich, którzy pragną zobaczyć jej największy skarb – Cudowny Wizerunek Matki Bożej Cierpliwie Słuchającej, a także usłyszeć historie tych, których Pani Rokitniańska przez wieki wysłuchiwała i obdarzała wieloma łaskami.

W Rokitnie parafia istniała już w XII w. W 1333 r. powstał pierwszy drewniany kościół. Był kilkakrotnie niszczony i odbudowywany. Wieś miała obowiązki lenne wobec cystersów z Bledzewa. W XVIII w. wybudowano murowaną świątynię, którą możemy podziwiać do dziś.

Sanktuarium Matki Bożej Cierpliwie Słuchającej w Rokitnie

Kościół pw. Matki Bożej Rokitniańskiej został wyniesiony do rangi Bazyliki mniejszej przez papieża Jana Pawła II w 2001 r. Zaprojektował go królewski architekt Karol Marcin Frantz. Miał on zastąpić drewniany kościół, który nie był wystarczająco duży, by pomieścić wciąż rosnącą rzeszę pielgrzymów przybywających do Cudownego Obrazu. Budowę Bazyliki rozpoczęto w 1705 r. Początkowo miała stanąć na wzniesieniu nieopodal wsi, do dziś zwanym Górą Kościelną. Ostatecznie kościół zaczęto budować w roku 1740 na specjalnie usypanym wzgórzu, w samym środku wsi. Sanktuarium w Rokitnie, wraz z jego głównym przedmiotem religijnej czci – Cudownym Obrazem Matki Bożej, posiada wielowiekową historię, jako szkoła żywej wiary dla ludu tych ziem.

Modlitwa, wyciszenie – Bazylika, Ogrody rokitniańskie, Kalwaria Rokitniańska

Rokitno to znak naszej potrzeby zatrzymania się w biegu. Biegu, jaki wyznacza nam tempo życia, nieumiarkowanie w jego konsumpcji. Biegu, podczas którego nie mamy czasu ani na słuchanie, ani na opowiadanie. Tutaj, w Rokitnie, jest Ktoś, Komu można opowiadać, Ktoś, Kto słucha. Tutaj możemy zahamować swoje zabieganie, wolnym krokiem przejść wszystkie stacje zatrzymań.

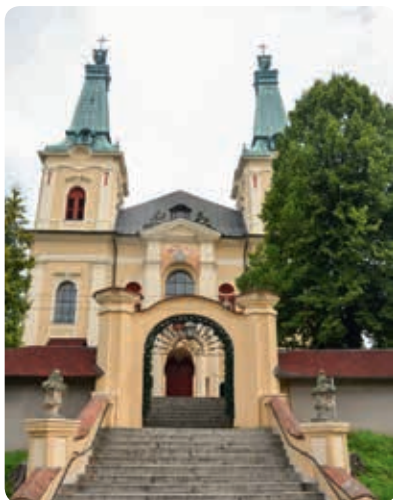
Ogrody rokitniańskie

Do Rokitniańskich Ogrodów najczęściej przybywają autokarowe wycieczki złożone w większości z katolików. Mają do przejścia około 4,5 km – 32 stacje męki Jezusa i boleści Matki Bożej. Indywidualnych turystów Ogrody zachwycą swoim położeniem, różnorodnością zielonych zaułków i labiryntem.

Imprezy kulturalne

W sanktuarium obchodzone są 4 odpusty:

- Najświętszej Maryi Panny Królowej Polski (3 maja)
- Matki Bożej Rokitniańskiej (18 czerwca)
- Narodzenie Najświętszej Maryi Panny (pierwsza niedziela września)
- Matki Bożej Różańcowej (pierwsza niedziela października)



Sanktuarium Matki Bożej Cierpliwie Słuchającej w Rokitnie

Rokitno 37
66-340 Przycoczna

tel.: +48 95 749 30 43
www.rokitno.org



Sława – miasto w powiecie wschowskim położone na Pojezierzu Leszczyńskim, nad Jeziorem Sławskim.

Sławskie Centrum Kultury i Wypoczynku w Sławie

Ośrodek wypoczynkowy jest malowniczo położony w lesie brzoźowym i akacjowym, nad samym brzegiem Jeziora Sławskiego. Do dyspozycji są: domki, pole namiotowe, pole campingowe, strzeżone kąpielisko, molo, elektryczny wyciąg do nart wodnych – WakePark Sława, zjeżdżalnia wodna, wypożyczalnia sprzętu wodnego, plac zabaw dla najmłodszych, wypożyczalnia gokartów i rowerów, kort tenisowy, mini golf, sklep spożywczy, punkty małej gastronomii, parking. Część domków murowanych przystosowana jest dla osób niepełnosprawnych. Na polu campingowym jedna z toalet przystosowana jest również dla osób niepełnosprawnych. Na całym ośrodku drogi komunikacyjne są utwardzone (wyłożone kostką).

Formy aktywności

- ścieżka rowerowa „Nad Sławskim Jeziorem”
- polana rekreacyjna Świętobór wraz z wieżą widokową „Joanna”
- platforma widokowa „Ptasi Raj”
- ścieżka edukacyjna „Lekcja Biologii Inaczej”
- ścieżka przyrodniczo – leśna „Wzgórza Pszczółkowskie”
- multimedialny punkt edukacyjny „Z Naturą Za Pan Brat” w siedzibie Nadleśnictwa Sława Śląska w Sławie
- możliwość obserwacji ptaka wodnego
- szlak żółty i zielony PTTK
- Lubuski Klub Żeglarski (LKŻ) w Sławie
- Jacht Klub Zagłębia Miedziowego „Chalkos” w Lubiawie
- rejs po Jeziorze Sławskim statkiem Lubuszanin 2 (podczas rejsu istnieje możliwość wykupienia kolacji)
- wypożyczalnia sprzętu wodnego – Relax na terenie ośrodka wypoczynkowego SCKIW.
- WakePark Sława (elektryczny wyciąg do nart wodnych)
- Koło Łowieckie „RYS”
- możliwość połowu ryb po uprzednim wykupieniu zezwolenia w Pensjonacie Słoneczko

Warto zobaczyć

- kościół parafialny pw. św. Michała Archanioła
- kościół ewangelicki z 46-metrową wieżą
- zespół pałacowy, XVII-XIX wieku, przebudowany w początku XX wieku
- pałac barokowy
- najgrubszy okaz sosny czarnej na terenie Polski

Imprezy kulturalne

- Festivas Musica
- Reggae Hip-Hop Night
- Lato bez granic
- Noc Świętojańska
- koncerty letnie
- wystawy malarskie



Sławskie Centrum Kultury i Wypoczynku w Sławie

ul. Odrodzonego Wojska Polskiego 19
67-410 Sława

tel.: +48 68 356 64 52
www.sckiw.slawa.pl

Statek pasażerski Laguna/Zefir

Weekend aktywnie



Stowarzyszenie Odra dla Turystów organizuje rejsy dwoma statkami pasażerskimi Laguna i Zefir po okolicach malowniczej Doliny Środkowej Odry. Porty obsługiwane przez nasze jednostki to Głogów, Nowa Sól, Bytom Odrzański, Cigacice, Krosno Odrzańskie, Eisenhüttenstadt, Frankfurt n/O, Słubice i Kostrzyn n/O.

W ofercie rejsowej Odra dla turystów proponuje: rejsy otwarte dla indywidualnych pasażerów i grup zorganizowanych, specjalne rejsy dla grup szkolnych i przedszkolnych, rejsy dla seniorów, rejsy tematyczne. Ponadto rejsy czarterowe i organizacja imprez okolicznościowych, szkoleń i konferencji.

Z oferty cieszyć się mogą miłośnicy turystyki prozdrowotnej, gdyż jedną z propozycji Stowarzyszenia są organizowane cyklicznie z prelekcjami zdrowotnymi dla seniorów.

Seniorzy chętnie korzystają z formy rekreacji jaką są rejsy po Dolinie Środkowej Odry. Dlatego też w ofercie 2017 znajdują się rejsy dla grup zorganizowanych „50+”.

Dla młodszych pasażerów przygotowywane są atrakcyjne konkursy i rejsy edukacyjne.

Jest możliwość organizacji rejsów z muzyką na żywo (głównie koncerty jazzowe), z wystawami fotografii przyrody nadodrzańskiej, z prelekcjami historycznymi, z warsztatami fotograficznymi i malarskimi.

Jednostki Zefir i Laguna dysponują dwoma pokładami: górnym – słonecznym i dolnym z klimatyzowanym salonem, barem i toaletami dostosowanymi do potrzeb osób niepełnosprawnych.

Możliwy jest również transport rowerów.

Łączna ilość miejsc na pokładzie: 92



Statek pasażerski LAGUNA/ZEFIR

Dolina Środkowej Odry
ul. Garbarska 6/6
67-100 Nowa Sól

tel.: + 48 531 013 193
biuro@odradlaturystow.pl
www.odradlaturystow.pl



Szprotawa miasto w województwie lubuskim, w powiecie żagańskim. Szprotawa leży w południowej części województwa lubuskiego. Miasto usytuowane jest w odległości 50 km od Zielonej Góry, 26 km od autostrady A4, 60 km od granicy polsko-niemieckiej.

Szprotawa to malownicze i bogate w zabytki miasto, położone w południowej części województwa lubuskiego, na Równinie Szprotawskiej. Gminę Szprotawa otacza kilka koron, dlatego to właśnie korona stała się podstawą logotypu używanego w materiałach informacyjnych i promocyjnych.

Na kartach historii Ziemia Szprotawska zapisała się już w roku 1000. To tutaj, w dawnej łławie, na przedmieściach Szprotawy, Bolesław Chrobry spotkał się z cesarzem Ottonem III. Dzisiaj łława stanowi zachodnią dzielnicę miasta Szprotawy.

Aby bliżej poznać przeszłość Szprotawy i jej dawnych mieszkańców, można zajrzeć do Muzeum Ziemi Szprotawskiej. Warto zwiedzić także Izbę Historii, to najstarszy i najciekawszy zbiór eksponatów, zdjęć i dokumentów związanych z historią miasta i regionu.

Dla turystów przygotowano kilka propozycji zwiedzania terenów Szprotawy i okolic. Wart uwagi jest bardzo ciekawy „szlak północny” długości około 50 km.

Kościół pw. Wniebowzięcia Najświętszej Marii Panny

Pierwsza pisemna wzmianka o kościele pochodzi z 1260 roku. Pierwotnie była to budowla kamienna o wiele mniejszych rozmiarach niż obecnie. W XV w. kościół rozbudowano. Wnętrze posiada wystrój barokowy i regencyjny. Na ścianie północnej znajduje się płyta nagrobna Bertolda z Wierzbna uznawana za najstarszą datowaną płytę nagrobną (1316 rok) Dolnego Śląska. Pod kościołem znajdują się niedostępne krypty grobowe i domniemany węzeł podziemnych przejść.

Po rozbudowie w latach 1416-1424 kościół jest halowy, sześcioprzęsłowy z obejściem i pięciobocznym zamknięciem od wschodu. Od północy znajduje się czworoboczna wieża, prostokątna kaplica N.M.P. i zakrystia. Od południa podobne kaplice. Obok kościoła stoi dawny budynek klasztoru magdalenek, sprowadzonych tu w 1314 roku z Bytomia Odrzańskiego przez księżną Mechtyldę. Dobra jego zostały przejęte przez państwo pruskie w czasie sekularyzacji dóbr zakonnych w 1810 roku, a w budynku klasztornym założono wówczas szkołę rzemieślniczą. Budynek po licznych przebudowach stracił swój stylowy charakter.

Warto zobaczyć

- kościół pw. św. Andrzeja Apostoła
- kościół pw. Bożego Miłosierdzia
- kościół ewangelicki pod wezwaniem Zbawiciela
- klasztor magdalenek z XVII wieku
- cmentarz żydowski z połowy XIX wieku
- mury obronne z XIV wieku
- baszta przy kościele ewangelickim
- brama Żagańska – miejska, siedziba Muzeum Ziemi Szprotawskiej
- ratusz



Kościół pw. Wniebowzięcia Najświętszej Marii Panny

Plac Kościelny
67-300 Szprotawa

tel.: +48 68 376 11 25
promocja@szprotawa-um.pl
www.szprotawa.pl



Strzelce Krajeńskie położone są na prawobrzeżnej ziemi nadnoteckiej, nad jeziorami: Klasztornym Górnym, Dolnym Jeziorom oraz Młyńskim, w południowo-zachodniej części Krainy, w południowo-zachodniej części Pojezierza Dobiegniewskiego, przy drodze krajowej nr 22. Gmina obfituje w wiele zabytków przyrodniczych i architektonicznych.

Kościół farny p.w. Matki Bożej Różańcowej

Kościół wzniesiony w końcu XIII wieku w stylu gotycki, wybudowany z kamienia i cegły. W prezbiterium znajduje się późnogotycki tryptyk z kręgu Mistrza z Gościszowic.

Baszta Więzienna

Baszta powstała w wyniku przebudowy jednej z baszt łupinowych, w której osadzano skazanych w mieście złoczyńców. Nazywa się ją też Prochową (przechowywano w niej od końca XVIII w. proch) lub Czarownic (bo zgodnie z legendą do zaprawy wapiennej dodano prochów spalonej na stosie czarownicy).

Mury obronne

Kamienne średniowieczne mury obronne zachowały się niemal w całości (1640 m, do 7 m wysokości, 36 czatowni), co sprawia, że tutejsze obwarowania nazywa się często „lubuskim Carcassonne”.

Brama Młyńska

Nazywana też Wschodnią została wybudowana w 1 połowie XIV w. i strzegła traktu na grobli usypanej między dwoma jeziorami. W przyziemi bramy zlokalizowany jest ostrołuczny przejazd, zabezpieczony pierwotnie tzw. Broną.

Spichlerz

Budynek wzniesiony w 1764 r. jednokondygnacyjny o dwuspadowym dachu pełnił rolę magazynu.

Kościół parafialny p.w. św. Franciszka z Asyżu

Kościół z 1929 r. Skromna budowla salowa w swoim wnętrzu kryje ciekawie malowany, drewniany strop i obraz św. Franciszka.

Dawne Seminarium Nauczycielskie

Okazały, trzykondygnacyjny budynek, wzniesiony w 1905 r. W głębi parceli zlokalizowana jest willa połączona z budynkiem głównym.

Willa secesyjna, obecnie Prokuratura Rejonowa

Budynek wzniesiony w 1900 r. o ceglany licu elewacji, z dekoracyjnym szczytem ryglowym i wieżyczką w narożniku.

Neorenesansowy ratusz, obecnie Sąd

Budynek powstał w latach 1870-1872. W 1908 r. pośrodku fasady umieszczono maszt flagowy z postacią smok, który zdemontowany został w okresie powojennym i obecnie odtworzony.



Punkt Informacji Turystycznej w Strzelcach Krajeńskich**

ul. Katedralna 15 (Rynek)
66-500 Strzelce Krajeńskie

tel.: +48 95 763 21 00
punktit@strzelce.pl
www.sok.strzelce.pl



Na terenie gminy znajduje się 21 jezior, w których wędkarze z okolicy zrzeszeni w dwóch strzeleckich kołach wędkarskich łowią wspaniale okazy różnego gatunku ryb. Kierunkiem, który w ostatnim czasie nabiera coraz większego znaczenia jest agroturystyka. Gospodarstwa agroturystyczne znajdujące się w m. Buszów, Danków i Strzelce Krajeńskie chętnie odwiedzane są przez miłośników pięknej i czystej przyrody z całego kraju.

Liczne jeziora i rozbudowana sieć rzeczna czynią teren gminy szczególnie predysponowany do rozwoju tego typu turystyki. Wytyczony szlak wodny rozpoczyna się w miejscowości Długie, nad jeziorem Lipie (182 ha). Następnie szlak przebiega przesmykiem do jeziora Słowa (62 ha) i kanałem do leżącego już na terenie gminy Dobiegniew, jeziora Osiek, o powierzchni 635 ha. Szlak dalej biegnie rzeką Mierzęcka Struga do Jeziora Wielgiego-Dobiegniewskiego, o powierzchni 137 ha i dalej system kanałów i przesmyków umożliwia dotarcie do rzeki Drawy i Noteci.

Zaslugującą na wzmiankę jest miejscowość Długie. Jest to teren letniskowy nad Jez. Lipie. Na obszarze tamtejszego ośrodka wypoczynkowego znajduje się plaża piaszczysta, campingi, pole namiotowe, zjeżdżalnia, punkty gastronomiczne, plac zabaw dla dzieci, przystań jachtowa oraz wypożyczalnia sprzętu jachtowego. Na terenie gminy działa także kilka kół myśliwskich, które zajmują się m. in. organizacją polowań, także dla myśliwych z zagranicy.

Dla turystów aktywnych przygotowano także wiele atrakcji, m.in.: ścieżki rowerowe, szlaki piesze oraz trasę wodną.

Warto zobaczyć

- kościół parafialny pod wezwaniem MB Różańcowej
- mury miejskie obronne z 36 basztami, z XIII wieku
- brama Młyńska – Wschodnia, z XIV wieku
- baszta Więzienia, pochodzi z XIV wieku
- cmentarz żydowski
- kościół parafialny pw. św. Franciszka z Asyżu
- ratusz

Imprezy kulturalne

- Powiatowy Przegląd Teatrów Dziecięcych PRO ARTE
- Jarmark Strzelecki
- Gminne Targi Jadła Regionalnego
- Strzelczanie dla Strzelczan



Urząd Miejski w Strzelcach Krajeńskich

Aleja Wolności 48
66-500 Strzelce Krajeńskie

tel.: +48 95 763 11 30
urząd@strzelce.pl
www.strzelce.pl

Szlak krzyży pokutnych

Weekend z historią

Kamienne krzyże pokutne występowały w całej Europie od około XIII wieku. Krzyże pokutne, zwane krzyżami pojednania, stawiano na miejscu zbrodni. Z końcem XVIII wieku obyczaj stawiania krzyży pokutnych zanikł.

W woj. lubuskim występuje czterdzieści dziewięć takich pomników średniowiecznej jurysdykcji, znajdujących się w 33 miejscowościach. Około połowa krzyży występuje zaledwie w siedmiu miejscowościach – najwięcej w Bytomiu Odrzańskim. Najdalej na północ wysunięty jest krzyż we wsi Nowy Zagór, na południe w Nowoszowie, na wschód – w Konradowie, a na zachód – w Markosicach. Większość z nich wykonana jest w piaskowcu i w zlepieńcu. Najmniejszy krzyż pokutny w Polsce znajduje się w Jasieniu. Są też historie związane z tymi relikwiami. O chłopaku z Biedrzychowic, który zabił miał dziewczynę z Roztoków, która odrzuciła jego zaloty. O zamordowanym proboszczu z Rudawicy i czarowniku z Nowoszowa.

Umieszczenie krzyży jest różnorodne. Najwięcej jest krzyży wolnostojących. Osiem wmurowanych jest w kościoły, siedem w mury cmentarzy przykościelnych, cztery – w szczyty kościoła.



Najwięcej jest krzyży łacińskich, dziewięć ma kształt nieregularny, czyli niedający się skwalifikować ze względu na zwietrzenie i uszkodzenia. Następne sześć to krzyże św. Antoniego (w kształcie litery T). Krzyży maltańskich jest trzy. Ciekawy jest też krzyż w Szprotawie mający formę zwieńczenia koniczynkowego.

Najstarszym krzyżem pokutnym w Lubuskim jest ten z Lutynki (1418 r.), zaś najmłodszym datowanym (1863 r.) z Jeleniowa.

Oprócz opisanych kamiennych krzyży pokutnych, w woj. lubuskim jest 45 zaginionych obiektów znajdujących się w 34 miejscowościach (najwięcej w gminie Żagań – 10, Gubin – 6 i Żary – 5). Przez określenie „zaginiony” należy uważać krzyż, o którym wiadomo, że umiejscowiony był w danym miejscu (na danym terenie), a następnie zaginął.

Lubuska Regionalna Organizacja Turystyczna „LOTUR”

ul. Podgórna 7
65-057 Zielona Góra

tel.: +48 68 452 75 59
turystyka@lotur.pl
www.szlakwinaimiodu.pl



Lubuski Szlak Wina i Miodu

Weekend z tradycją

Wino gronowe i miód pszczeni to jedne z najstarszych naturalnych produktów spożywczych towarzyszących rozwojowi ludzkości już od czasów starożytnych. Środkowe Nadodrze jest regionem, gdzie przemysłowa uprawa winnego krzewu przetrwała najdłużej w północnej Europie i odcisnęła swoje piętno na duchowym i materialnym dziedzictwie tych ziem. Także bartnictwo i hodowla pszczół mają tutaj bogatą historię.

To dziedzictwo jest opoką odradzającego się winiarstwa i rozwoju hodowli pszczół na Ziemi Lubuskiej. Dbają o nie lubuscy muzealnicy i regionaliści, jak również mieszkańcy województwa, tworząc prywatne skanseny pszczelarskie, lub gromadząc przy winnicach artefakty związane z tradycją winiarską. Szlak to obecnie przeszło pięćdziesiąt miejsc, gdzie można zobaczyć terażniejszość i historię lubuskiego winiarstwa i pszczelarstwa. Współpracujące z winiarzami i pszczelarzami hotele i gospodarstwa agroturystyczne zapewniają zaś nocleg. Dodatkowych atrakcji zwiedzającym region dostarczają malownicze lasy i pojezierze z rozwijającą się bazą turystyczną, wokół których biegnie pętla szlaku.



Warto zobaczyć

- Hotel Pałac Wiechlice
- Lubuskie Centrum Winiarstwa
- Pałac Mierzęcין Wellness and Wine Resort
- Winnica Stara Winna Góra
- Gospodarstwo Rolno-Pszczelarskie
- Karczma Taberska
- Muzeum Etnograficzne w Zielonej Górze (Ochla)
- Muzeum Lubuskie im. Jana Dekerta w Gorzowie Wlkp. „Zagroda Młyńska” w Bogdańcu
- Muzeum Puszczy Drawskiej i Noteckiej im. Franciszka Grasia
- Muzeum Ziemi Lubuskiej w Zielonej Górze
- Zamek Piastowski w Krośnie Odrzańskim
- Imprezy kulturalne
- Dni Zielonej Góry – Winobranie



Imprezy kulturalne

- Dni Zielonej Góry – Winobranie

Lubuska Regionalna Organizacja Turystyczna „LOTUR”

ul. Podgórna 7
65-057 Zielona Góra

tel.: +48 68 452 75 59
turystyka@lotur.pl
www.szlakwinaimiodu.pl





Miasto i gmina Świebodzin położone są w centralnej części woj. lubuskiego, w bezpośrednim otoczeniu skrzyżowania głównych szlaków komunikacyjnych Polski tj. autostrady A2 (komunikującej Europę zachodnią z Warszawą) oraz trasą szybkiego ruchu S3 (biegnącą ze Świnoujścia na południe). Przez Świebodzin przebiega również ważna magistrala kolejowa E-20. Pod względem usytuowania geograficznego m. i gm. Świebodzin leżą w obszarze Pojezierza Lubuskiego.

Figura Jezusa Chrystusa Króla Wszechświata – rzeźba wzniesiona w 2010 roku, według projektu Mirosława Pateckiego, przedstawia Jezusa Chrystusa jako Króla Wszechświata. Całkowita wysokość pomnika wynosi 36 m, z czego 33 m przypada na figurę Jezusa, a 3 m na wieńczącą pomnik połączoną koronę. Pomnik wzniesiony został na liczącym 16,5 m wysokości sztucznie usypanym kopcu (łącznie wysokość pomnika i kopca wynosi 52,5 m). Masa konstrukcji szacowana jest na ponad 440 ton. Forma rzeźby nawiązuje do pomnika Chrystusa Odkupiciela w Rio de Janeiro, od którego jest o 3 metry wyższa. Wysokość samej statui wraz z koroną jest aż o 6 m większa.

Sanktuarium Miłosierdzia Bożego w Świebodzinie jest jednym z siedmiu sanktuariów w diecezji zielonogórsko-gorzowskiej. Współczesna świątynia wybudowana została w latach 90-tych XX wieku. W 1994 r. wmurowano kamień węgielny pod jej budowę. Kościół poświęcono w 1998 r.

Warto zobaczyć

- Ratusz
- Kościół pw. św. Michała Archanioła
- Zamek
- Obwarowania miejskie
- Kościół pw. NMP Królowej Polski
- Ławeczka Czesława Niemena

Urząd Miejski w Świebodzinie

ul. Rynkowa 2
66-200 Świebodzin

tel.: +48 68 475 08 80
poczta@um.swiebodzin.pl
www.swiebodzin.eu



Powiat zielonogórski ma w Lubuskim największą powierzchnię, liczy bowiem 1571 km². Jest położony w środkowo-wschodniej części województwa. Liczy ponad 88 tys. mieszkańców. Na powiat składają się 10 gmin. Powiat zielonogórski stoi lasami. Zajmują one połowę jego powierzchni. Od lipca do października pełne są grzybiarzy i amatorów jagód.

Dom Pomocy Społecznej w Trzebiechowie

Zespół dawnego sanatorium w Trzebiechowie, który obecnie pełni funkcję domu pomocy społecznej należy do dzieł o wymiarze europejskim. Zaprojektowane przez Henry'ego van de Velde elementy wyposażenia oraz wystroju wnętrza dawnego sanatorium w Trzebiechowie pozostawały nieznane dla badaczy jego twórczości aż do 2003 roku. Powiązanie wystroju i wyposażenia wnętrza trzebiechowskiej placówki z nazwiskiem uznanego belgijskiego artysty Henry'ego van de Velde można śmiało określić odkryciem 100-lecia. Obecnie odrestaurowane wnętrza są chętnie odwiedzane przez miłośników secesji z Polski i Europy, stanowiąc nie lada atrakcję kulturalną i turystyczną powiatu. Obecnie jest to jeden z najlepiej zachowanych obiektów architektury XX wieku na terenie powiatu zielonogórskiego będący najlepszym przykładem wspólnego dziedzictwa narodowego Belgów, Niemców i Polaków. Nie bez powodu mówi się o zabytku jak o jedynej perełce secesji w Polsce. W żadnym innym miejscu nie znajdują Państwa aż 9 różnych polichromii tak świetnie zachowanych. Obiekty zachwycają oryginalną kolorystyką wnętrza, sztukaterią na sufitach, wbudowanymi meblami, pięknymi kłatkami schodowymi, stolarką okienną i drzwiową w różnej kolorystyce.

Zamek w Zaborze

Zamek położony jest w Zaborze – wsi w województwie lubuskim, w powiecie zielonogórskim, w gminie Zabór. Obiekt leży w Niecez Zaborskiej, w pobliżu Jeziora Zaborskiego, ok. 5 km od rzeki Odry, wśród kompleksów leśnych.

Barokowy zamek (pałac) przebudowany został w latach 1745 i 1957. Od XVIII w. własność hrabiów Cosel, potem książąt na Siedlisku, rodu Schönaich-Carolath. Ostatnią właścicielką pałacu przed II wojną światową była druga żona ostatniego cesarza Niemiec, Wilhelma II Hohenzollerna, Hermina, mieszkająca w pałacu do 1922 roku i po śmierci cesarza do kwietnia 1945. Od 1956 w pałacu mieściło się prewentorium przeciwgruźlicze dla dzieci, od 1976 – Sanatorium Dziecięce, a od 1998 – Centrum Leczenia Dzieci i Młodzieży. Zamek wraz z folwarkiem, w skład którego wchodzi: trzy oficyny, oficyna (obecnie szkoła), stajnia (obecnie hotel), kostnica, szklarnia, dwa budynki gospodarcze oraz parkiem stanowi zespół zamkowy.

Warto zobaczyć

- Lubuskie Muzeum Wojskowe w Drzonowie
- Muzeum Archeologiczne Środkowego Nadodrza w Świdnicy
- Muzeum Etnograficzne w Zielonej Górze z siedzibą w Ochli

Imprezy kulturalne

- Spotkania Grup Kolędniczych i Jasełkowych
- Lubuski Młodzieżowy Festiwal Piosenki
- Lubuski Konkurs Recytatorski
- Lubuski Dziecięcy Festiwal Piosenki
- Lubuska Gala Teatralna
- Lubuska Gala Taneczna



Dom Pomocy Społecznej w Trzebiechowie

ul. Sulechowska 1
66-132 Trzebiechów

tel.: +48 68 351 41 26
dps.trzebiechow.dyrektor@e-line.pl
www.trzebiechow.naszdps.pl

Gmina Słońsk położona jest w północno-zachodniej części województwa lubuskiego. Na obszarze gminy znajdują się następujące rezerваты przyrody: rezerwat przyrody Dolina Postomii – chroni naturalne ekosystemy leśne i nieleśne oraz rezerwat przyrody Lemierzycze – chroni las mieszany to charakterze naturalnym.

Biuro Turystyki Przyrodniczej DUDEK / Rzeczpospolita Ptasia w Ujściu Warty

Okolice Słońska to jeden z najważniejszych w całej Europie terenów podmokłych, rozciągający się na przestrzeni kilku tysięcy hektarów i gromadzący w okresie wędrówek

Rzeczpospolita Ptasia jest to nowa w skali Polski inicjatywa, której celem jest klubowe zrzeszenie miłośników ptaków odwiedzających Słońsk.

Wszystkich obywateli Rzeczypospolitej Ptasiej obowiązuje konstytucja i kodeks obserwatora ptaków. Miłośnicy ptaków otrzymują paszporty, w których zbierają pieczętki potwierdzające pobyt (różne w każdym roku). Każdy rok poświęcony jest innemu gatunkowi ptaka, wybranemu spośród rzadkich lub zagrożonych, występujących w Rzeczypospolitej Ptasiej. Są organizowane zloty ptakolubów, plenery i imprezy edukacyjne.

Naturalne warunki geograficzne, ścieżki rowerowe, piesze, szlaki wodne, a także baza gastronomiczna i miejsca noclegowe sprawiają, iż Gmina Słońsk jest wspaniałym miejscem do wypoczynku. Jest to jedno z niewielu miejsc w Polsce gdzie można zobaczyć żyjące w naturze konie i krowy.

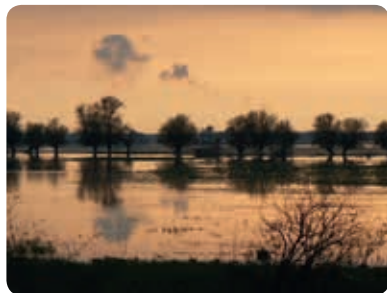
Na gminnych łąkach znajdują się czatownie i tarasy widokowe skąd można podglądać naturę. Co roku na wiosnę tereny Parku Narodowego, okolice Przyborowa i Słońska są zalewane przez wody roztopowe co stwarza niepowtarzalne wrażenia.

Największe Jezioro Radachowskie, a także mniejsze zbiorniki wodne, rozlewiska rzeki Postomii, bliskość rzeki Warty i Odry stwarzają wymiennie warunki dla wędkarzy.

Splywy kajakowe po Postomii – szlakiem zimorodka oraz po Warcie i Odrze w okolicach Kostrzyna oraz możliwość wypożyczenia kajaków to atrakcja dla osób poszukujących wrażeń.

Warto zobaczyć

- neogotycki kościół w Słońsku
- kościół w Głuchowie
- kościoły w Lemierzycach
- szachulcowy kościół z XIX wieku w Chartowie
- ruiny zamku Joannitów
- młyn wodno-elektryczny
- pomnik i muzeum martyrologii poświęcone ku czci ofiar Obozu Sonnenburg



Biuro Turystyki Przyrodniczej DUDEK / Rzeczpospolita Ptasia w Ujściu Warty

66-436 Słońsk
Stacja Pomp 2

tel.: +48 95 7572212
+48 607 08 13 17

hoopoe@hoopoe.com.pl
www.hoopoe.com.pl
www.tps-unitisviribus.org.pl



Park Narodowy „Ujście Warty”

Park Narodowy „Ujście Warty” jest najmłodszym parkiem narodowym w Polsce. Zaobserwowano tu ponad 279 gatunków ptaków z czego ponad 170 lęgowych.

Park Narodowy „Ujście Warty” powstał w 2001 r. i zajmuje powierzchnię 8074 ha. Położony jest przy zachodniej granicy Polski, w części Pradoliny Toruńsko-Eberswaldzkiej, zwanej Kotliną Gorzowską. Płaskie, rozległe obszary Parku znajdują się w obrębie terasy niskiej rzeki Warty.

Przepływająca przez środek Parku Warta stanowi naturalną granicę między dwoma obszarami: Polderem Północnym oraz terenem zalewowym.

Obszar zalewowy, to teren półnaturalny, na którym wahania poziomu wody dochodzą nawet do 4 m w skali roku, osiągając najwyższe wartości w miesiącach wiosennych: marcu-kwietniu. Polder Północny oddzielony jest od bezpośredniego wpływu wód Warty wałem przeciwpowodziowym zbudowanym równoległe do koryta rzeki. Poziom wód jest tam więc znacznie niższy niż na lewym brzegu Warty i stosunkowo stabilny.

Obecny krajobraz Parku to mozaika łąk, pastwisk, turzycowisk i trzcinowisk. Istniejące tu aktualnie zbiorowiska roślinne są typowe dla zagospodarowanych rolniczo dolin dużych rzek nizinnych. Do pierwotnego charakteru roślinności nawiązują zarośla wierzbowe, wykształcające się wtórnie przy korycie Warty zbiorowiska lasów lęgowych, a także pojedyncze, okazale wierzy i wiązy.

Na obszarze Parku Narodowego „Ujście Warty” zaobserwowano ponad 279 gatunków ptaków, z czego lęgi stwierdzono u więcej niż 170 gatunków. Kilkanaście z nich figuruje w Polskiej Czerwonej Księdze Zwierząt, np.: bączek, ohar, cyraneczka, mewa mała, kulik wielki.

Wiele, z bytujących w Parku, ptaków uznano za „gatunki specjalnej troski” zgodnie z tzw. Dyrektywą Ptasią – jednym z dwóch dokumentów, na których opiera się europejska sieć obszarów chronionych NATURA 2000. Spośród 190 gatunków ptaków wymienionych w Dyrektywie, w Parku stwierdzono 78. Są to zarówno ptaki lęgowe na tym obszarze, np.: bąk, ślepowron, derkacz, kropiatka, rybitwa czarna, rybitwa białoczelna, wodniczka; jak i przebywające tu w okresie migracji: siewka złota, błotniak zbożowy, czy zimowania: labędź krzykliwa, labędź czarnodzioba.

Rozlewiska i łąki Parku Narodowego „Ujście Warty” to znaczące na mapie Europy miejsce dla ptaków – nie tylko na sezonie lęgowym, ale również w innych okresach: podczas pierzowiska, w trakcie migracji. Zatrzymują się tu liczne ptaki siewkowe, np.: łączaki, brodziec śniade, bataliony. Jesienią nadwarciańskie łąki obejmują we władanie gęsi, których jest wówczas zwykle 60 – 80 tys. (a maksymalnie nawet 200 tys.). W stadach arktycznych gęsi dominują gęsi zbożowe (ptak uznany za symbol Parku, znajdujący się w logo). Park to również ważne miejsce zimowania wielu gatunków np.: labędzi krzykliwych i niemych, bielików.

Tak nieprawdopodobnie dużej ilości i różnorodności ptaków nie spotyka się w zbyt wielu zakątkach naszego kraju. Niekiedy, w ciągu jednego dnia odnotowywano tu 250 tys. ptaków. Nic więc dziwnego, że nadwarciańskie rozlewiska objęte są ochroną w ramach Konwencji Ramsar.

Obiektem udostępnionym do zwiedzania dla osób niepełnosprawnych w Parku jest „Przyrodniczy Ogród Zmysłów”, który umożliwia poznawanie tajemników przyrody, przy użyciu różnych zmysłów.

Osoby niepełnosprawne oraz ich opiekunowie są zwolnieni z opłat za wejście do „Przyrodniczego Ogrodu Zmysłów”. Zwiedzanie „Przyrodniczego Ogrodu Zmysłów” możliwe jest w dniach roboczych od 7.30 do 15.30 oraz w okresie od 1 kwietnia do 31 października 2017 r. w dni robocze dodatkowo od 15.30 do 18.00 oraz w dni wolne od pracy w godzinach od 10.00 do 18.00.



Park Narodowy „Ujście Warty”

Chyrzyno 1
69-113 Górzycza

tel.: +48 95 752 40 26
edukacja@pnujsciewarty.gov.pl
www.pnujsciewarty.gov.pl



Wiechlice to wieś w powiecie żagańskim, w gminie Szprotawa, nad rzeką Szprotawa.

W Wiechlicach znajduje się dawne lotnisko wojskowe. Aktualnie wschodnia część pasa startowego jest zarejestrowana jako tzw. inne miejsce do startów i lądowań.

W miejscowości oraz okolicy znajduje się liczne zgrupowanie zabytkowych kamiennych drogowskazów z XIX w. oraz innych historycznych oznaczeń kamiennych, nazywane Szprotawskim Parkiem Kamiennych Drogowskazów.

Pałac Wiechlice

Pałac Wiechlice to idealne miejsce dla osób, które chcą uciec od zgiełku miasta, aby naładować „akumulatory”. W otoczeniu czystego środowiska, inspirowani mnóstwem atrakcji w każdym sezonie, Goście pałacu mogą rozpocząć dzień porannym spacerem. Kompleks SPA & Wellness z basenem oraz strefą saun to gwarancja relaksu oraz głębokiego odprężenia. Basen wyposażony jest w szereg atrakcji wodnych m. in. przeciwprąd, bicze wodne, masaże ścienne, kurtyny wodne oraz gejzery. Dzięki tak wielu urozmaiceniom aktywnie czas mogą spędzić nie tylko amatorzy pływania, ale wszyscy, którzy doceniają leczniczy wpływ wody. Chwilę relaksu umili pobyt w Relax roomie na wygodnych leżakach przy filiżance aromatycznej herbaty.

Pałacowe SPA to idealne miejsce dla wszystkich szukających chwili wytchnienia i relaksu. Proponowana, szeroka gama zabiegów pozwoli sprostać oczekiwaniom najbardziej wymagających klientów, a dzięki wyjątkowej atmosferze odpoczywa zarówno ciało jak i dusza.

Przepiękna trawa, bujne korony ponad 200-letnich drzew, kolorowe klomby kwiatowe oraz unoszący się w powietrzu zapach lawendy – Pałacowy Park to wymarzone miejsce do długich spacerów. Wędrując po nim Goście mogą zniknąć w zaciszu hektarowej winnicy z prawie 4000 sadzonek winorośli. Całości dopełnia zarybiony staw, po którym możemy popływać kajakiem bądź rowerkiem wodnym, powędkować lub po prostu skorzystać z leżaków na piaszczystej plaży.

Goście hotelowi mogą skorzystać z wielu innych atrakcji, które oddaje pałacowy ogród:

- Golf Driving Range – trening pierwszego uderzenia w golfa
- boisko do siatkówki plażowej
- dla najmłodszych dostępny jest plac zabaw, a w parku rozstawione są trampoliny

Znajdujący się od 2007 roku w prywatnych rękach pałac szczyci się pobylem w jego murach Napoleona i Kutuzowa.



Pałac Wiechlice Zbigniew Czmuda

Wiechlice 45b
67-300 Szprotawa

tel.: +48 68 376 86 10
repcja@palacwiechlice.pl
www.palacwiechlice.pl

Pałac Wiechlice

Pałac Wiechlice to idealne miejsce dla osób, które chcą uciec od zgiełku miasta, aby naładować „akumulatory”. W otoczeniu czystego środowiska, inspirowani mnóstwem atrakcji w każdym sezonie Goście pałacu mogą rozpocząć dzień porannym spacerem, zniknąć w zaciszu hektarowej winnicy z 4000 sadzonek. Kompleks SPA & Wellness z basenem oraz strefą saun to gwarancja relaksu oraz głębokiego odprężenia. Basen wyposażony jest w szereg atrakcji wodnych m. in. przeciwprąd, bicz wodny, masaże ściennie, kurtyny wodne oraz gejzery. Dzięki tak wielu urozmaiceniom aktywnie czas mogą spędzić nie tylko amatorzy pływania, ale wszyscy, którzy doceniają leczniczy wpływ wody. Chwilę relaksu umili pobyt w Relax roomie na wygodnych leżakach przy filiżance aromatycznej herbaty.

W czterech stylowych salach restauracyjnych nasi Goście rozkoszują się wyśmienitymi daniami z elementami tradycyjnej kuchni polskiej.

W trosce o jakość i smak naszych posiłków, wybieramy świeże produkty pochodzące z najlepszych w regionie gospodarstw ekologicznych.

Doświadczeni szefowie kuchni i pałacowi kucharze z najwyższą starannością przygotowują posiłki dopasowane do gustów, oczekiwań i wymogów naszych Gości, łącząc tradycję kuchni polskiej i śródziemnomorskiej, zarówno w wydaniu klasycznym, jak i wegetariańskim. Restauracja Pałacu Wiechlice to miejsce, które uwodzi swoim niepowtarzalnym klimatem.

Hotel Pałac Wiechlice swoim gościom oferuje cztery sale restauracyjne, oraz 300 metrowy taras z piaskowca, gdzie Szef kuchni serwuje wyśmienite dania kuchni regionalnej, polskiej ale również śródziemnomorskiej.

Warto zobaczyć

- zespół dworski, XVIII – XIX wieku
- dwór, wybudowany przez Georga Sigmunda von Neumanna
- rządówka
- budynek mieszkalno-gospodarczy
- spichlerz
- stajnia z kolumnami podtrzymującymi neogotyckie sklepienie (obecnie basen z podgrzewaną wodą)
- wozownia
- park
- Lotnisko Szprotawa-Wiechlice
- Bunkier atomowy Szprotawa
- Puszcza Wiechlicka



Pałac Wiechlice Zbigniew Czuda

Wiechlice 45b
67-300 Szprotawa

tel.: +48 68 376 86 10
recepca@palacwiechlice.pl
www.palacwiechlice.pl



Weekend w Pałacu Wiechlice Resort & Natural Spa

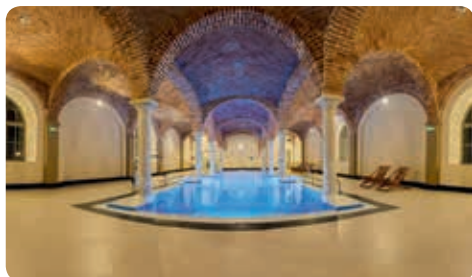
W scenarii Pałacu Wiechlice, w otoczeniu wielowiekowych drzew i kwitnącego ogrodu tworzymy miejsce swobodnego wypoczynku i najpiękniejszej naturalnej pielęgnacji.

W autorskich zabiegach i rytuałach naszego SPA wykorzystujemy bogactwo pałacowej winnicy, ogrodu i zielnika. Skuteczność zabiegów osiągamy dzięki starannemu wyselekcjonowaniu kosmetyków i ich indywidualnemu doborowi do potrzeb skóry.

Kojące działanie zapewni również usytuowany w dawnej stajni basen oraz „wiechlickie łaźnie” z sauną suchą, parową i na podczerwień, z dobrodziejstw których mogą korzystać również osoby niepełnosprawne.

Aktywny wypoczynek zapewnią wycieczki rowerowe po Buczynie Szprotawskiej, pływanie kajakiem po pałacowym stawie, boisko do siatkówki plażowej, driving range, a już wkrótce także kręgielnia.

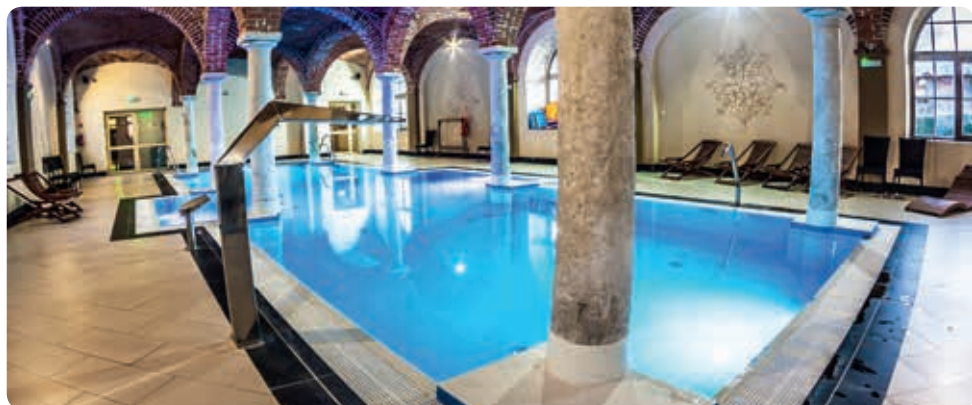
Unikalna, zaczarowana atmosfera urokliwego kompleksu Pałacu Wiechlice pozwala na całkowite odprężenie i korzystanie z hojności przyrody.



Pałac Wiechlice Zbigniew Czumda

Wiechlice 45b
67-300 Szprotawa

tel.: +48 68 376 86 10
repcja@palacwiechlice.pl
www.palacwiechlice.pl



Wschowa

Weekend z historią

Wschowa to miasto w województwie lubuskim. Jest miastem o wielowiekowej historii, obecnie zamieszkiwane przez 15000 osób. Dzięki granicznemu położeniu, przy ważnym szlaku handlowym prowadzącym z Poznania na Łużycę oraz licznym przywilejom królewskim Wschowa była znaczącym ośrodkiem Rzeczypospolitej.

Ratusz

Siedziba władz miejskich, pierwsza wzmianka o tym budynku pochodzi z 1435 r. Na potrzeby częstych wizyt królów Augusta II i Augusta III oraz zwoływanymi posiedzeniami senatu w ratuszu na pierwszym piętrze powstała piękna sala posiedzeń.

Trzy barokowe kamienice

Trzy mieszczańskie, barokowe kamieniczki na placu Zamkowym są wizytówką Wschowy. W XVIII wieku należały one do trzech sukienników. Dawniej w tym miejscu była ulica Kaznodziejska, a w miejscu kamieniczek stał dom pastora Valeriusa Herbergera, zwanego „Małym Lutrem”. Dziś jest tu jedna z siedzib Muzeum Ziemi Wschowskiej, a w niej, na pamiątkę pastorów wschowskich – stała wystawa poświęcona protestanckiej historii tych ziem.

Zamek

Powstał na miejscu grodu, był usytuowany na sztucznie usypanym wzgórzu i włączony w system obronny Wschowy. Od strony miasta oddzielała go fosa, nad którą był przerzucony most. Z historią zamku związany jest głośny bunt mieszczan pod wodzą Daniela Cybona, tzw. „Bunt Cybona”. Mieszczanie domagali się respektowania należnych im przywilejów. Ostatecznie bunt został stłumiony, a Cybon skazany na karę śmierci, którą wykonano na dziedzińcu zamku. W pierwszej połowie XIX w. Prusacy rozebrali stare budynki i postawili nowe. Urządzono w nich więzienie.

Kościół Żłóbka Chrystusa (Kripplein Christi) we Wschowie

Jest to zespół obiektów obejmujących dawny kościół ewangelicki, wieżę, szkołę ewangelicką i budynek pastorówki.

Kościół farny pw. św. Stanisława Biskupa Męczennika i Wniebowzięcia Najświętszej Marii Panny

To w nim odbył się ślub króla Kazimierza Wielkiego z Jadwigą księżniczką żagańską. We wschodniej elewacji kościoła znajduje się zamurowana królewska brama, którą wchodzili królowie August II i August III.

Zespół klasztorny oo. Franciszkanów

Wybudowany w latach 1638-1644, rozbudowywany do końca XVIII w. – kościół robi ogromne wrażenie na turystach zwiedzających Wschowę. Słusznie uznaje się go za perełkę wschowskich zabytków. Wnętrza kościoła św. Józefa Oblubieńca NMP ma wyposażenie późnobarokowe i rokokowe. Ze świątynią związana jest bardzo ciekawa historia krucyfiksu, która została odnotowana w kronice klasztornej.

Warto zobaczyć

- fontanna miejska z XVIII wieku
- kościół farny – parafialny pod wezwaniem św. Stanisława Biskupa Męczennika i Wniebowzięcia NMP
- kościół pod wezwaniem św. Józefa
- klasztor z XIX wieku
- cmentarz ewangelicki, obecnie mieszczący Lapidarium Rzeźby Nagrobnej
- mury obronne
- Muzeum Ziemi Wschowskiej

Imprezy kulturalne

- motocrossowy Puchar Polski i Mistrzostwa Europy



Urząd Miasta i Gminy Wschowa

ul. Rynek 1
67-400 Wschowa

tel.: +48 65 540 86 00
boi@wschowa.pl
www.wschowa.pl



Zabór wieś położona w województwie lubuskim, w powiecie zielonogórskim, w gminie Zabór, której jest siedzibą. Miejscowość leży w Niece Zaborskiej, w pobliżu jeziora Liwno, ok. 5 km od rzeki Odry, wśród kompleksów leśnych.

Lubuskie Centrum Winiarstwa

Wzgórze między Łazem a Zaborem, położone na wysokości od 67 do 105 m n.p.m., to miejsce gdzie powstała w 2013 r. największa samorządowa winnica w Polsce. Oddalone jest od Zielonej Góry o około 12 km. U jego podnóża wybudowano Lubuskie Centrum Winiarstwa, które przystosowano do obsługi ruchu turystycznego i promocji tradycji winiarskich województwa.

Pod względem klimatycznym jest to jedno z najlepszych dla uprawy winorośli miejsc w regionie. Na obszarze około 35 hektarów trzynastu winiarzom wydzielono parcele pod winnice. Pierwszych nasadzeń dokonano tutaj w roku 2013, a na wiosnę następnego posadzono przeszło 40.000 krzewów winnej latorośli. Już teraz obsadzone winną latoroślą wzgórze robi wrażenie, a jeszcze nie wszyscy winiarze zagospodarowali swoje działki. Winnica jest ogrodzona, a po jej terenie oprowadzają właściciele, którzy posiadają tam swoje nasadzenia. Lubuskie Centrum Winiarstwa jako centralny punkt na Lubuskim Szlaku Wina i Miodu, będzie predysponowane do prezentacji poszczególnych winnic, pasiek oraz innych interesujących zabytków dziedzictwa kulturowego i przyrodniczego regionu, a także produktów tradycyjnych wytwarzanych tutaj od lat.

Warto zobaczyć

- Inne winnice www.szlakwinaimiodu.pl

Imprezy kulturalne

- „Święto młodego wina” w listopadzie
- „Święto wina” na przełomie maj czerwiec
- „Winobranie” we wrześniu



Lubuskie Centrum Winiarstwa

ul. Winiarska 1
Zabór

tel.: +48 68 320 01 12
zabor@lubuskie.pl
www.centrumwiniarstwa.pl



Żagań miasto w województwie lubuskim położone na pograniczu Niziny Śląsko-Lużyckiej i Wału Trzebnickiego, nad rzekami: Bobrem i Czarną Wielką. Miasto znajduje się w odległości 40 km od granicy polsko-niemieckiej i 100 km od granicy polsko-czeskiej. Żagań jest lokalnym ośrodkiem usługowo-przemysłowym, a także węzłem komunikacyjnym, w którym zbiega się droga krajowa nr 12 i dwie drogi wojewódzkie oraz kilka linii kolejowych. Miasto jest siedzibą dowództwa 11 Lubuskiej Dywizji Kawalerii Pancerniej.

Spacer po mieście – zwiedzanie obiektów zabytkowych z zewnątrz

- Pałac Książęcy wraz z parkiem – możliwość wypożyczenia rowerów
Pałac Książęcy w Żaganiu to jedna z najokazalszych budowli barokowych w Polsce. Od południa i wschodu otacza go rozległy park krajobrazowy z urokliwą rzeką Bóbr. Od strony północnej i zachodniej zwrócony jest w stronę miasta. W pałacu na co dzień tętni życie kulturalne miasta. Natomiast 100 ha park zachwyca o każdej porze roku.
- W parku szlak kamieni pamiątkowych oraz szlak nording walking
- Żagański Szlak Książęcy
- Szlak śladami Johanna Keplera
- Szlak Wielkiej Ucieczki
- Szlak Czterech Pancernych
- Kaktusiarnia Żagań – Zdzisław Kondratowicz

Warto zobaczyć

- zespół klasztorny poaugustiański z XIV-XVIII w.
- dawny klasztor augustianów
- kościół obecnie parafialny pod wezwaniem Wniebowzięcia Najświętszej Marii Panny
- wieża kościoła poewangelickiego
- pałac – barokowy zespół pałacowy Lobkowitzów
- Muzeum Obozów Jenieckich

Imprezy kulturalne

- Ogólnopolski Turniej Pianistyczny Dzieci i Młodzieży
- Międzynarodowe Forum Perkusji i Letnia Akademia Muzyczna
- Rekonstrukcje wydarzeń z II wojny światowej, upamiętniające rocznice wielkiej ucieczki z obozu Stalag Luft III
- Jarmark św. Michała



Pałac Książęcy i Park Książęcy

ul. Szprotawska 4
68-100 Żagań

tel.: +48 68 477 10 01
it@um.zagan.pl
sekretariat@palackisazecy.pl
www.palackisazecy.pl



Kajakiem lub żaglówką

Stacja kajakowa – Klub Wodny PTTK Szron,
ul. Konopnickiej

Kontakt: +48 606 627 939

Szlaki pieszo-rowerowe

- Pałac Książęcy wraz z parkiem – możliwość wypożyczenia rowerów
- W parku szlak kamieni pamiątkowych
- Żagański Szlak Książęcy
- Szlak śladami Johanna Keplera
- Szlak Wielkiej Ucieczki
- Szlak Czterech Pancernych

Kontakt: +48 68 477 10 01

Nordic walking

Doskonałym miejscem do spacerów typu nordic walking jest żagański Park Książęcy, wyróżniający się nie tylko walorami przyrodniczymi, ale i nowo ułożoną powierzchnią spacerową. Pomiedzy alejkami, tuż przy rzece Bóbr posadzono dęby, klony czy buki, a wiele z nich ze względu na swój wiek oraz okazałą formę zostały zakwalifikowane jako pomniki przyrody. Nie sposób również nie wspomnieć o żagańskich lasach, stanowiących doskonale miejsce na tego typu aktywność fizyczną. Miękkie ścieżki leśne amortyzują wstrząsy, przez co marsz po nich nie jest tak obciążający, jak w przypadku zwykłego chodnika. Zaletą lasu są również nierówności terenu, które w znacznym zakresie angażują pracę mięśni oraz oczywiście czyste, leśne powietrze, którego w Żaganiu pod dostatkiem.

Warto zobaczyć

- zespół klasztorny poaugustiański z XIV-XVIII w.
- dawny klasztor augustianów
- wieża kościoła poewangelickiego
- pałac – barokowy zespół pałacowy Lobkowitzów
- Muzeum Obozów Jenieckich
- Pałac i Park Książęcy

Imprezy kulturalne

- Ogólnopolski Turniej Pianistyczny Dzieci i Młodzieży
- Międzynarodowe Forum Perkusji i Letnia Akademia Muzyczna
- Rekonstrukcje wydarzeń z II wojny światowej, upamiętniające rocznice wielkiej ucieczki z obozu Stalag Luft III
- Jarmark św. Michała



Urząd Miasta

Plac Słowiański 17
68-100 Żagań

tel.: +48 68 477 10 01
it@um.zagan.pl

www.urzadmiaasta.zagan.pl



Muzeum Obozów Jenieckich

Muzeum Martyrologii Alianckich Jeńców w Żaganiu (obecnie Muzeum Obozów Jenieckich) zostało zbudowane w latach 1967 – 1971 ku czci jeńców ze Stalagu VIII C. Za budynkiem ustawiono wstrząsający pomnik ukazujący leżącą pod obeliskiem postać jeńca. Odwiedziny muzeum to doskonała lekcja historii dla obecnych pokoleń.

W muzeum zostały zgromadzone i udostępnione dla oglądających pamiętki po bohaterach II wojny światowej oraz świadectwa dokonanych zbrodni. W budynku głównym muzeum, zwiedzający początkowo zaznajamiani zostają z historią tego miejsca, dzięki wyświetlanej projekcji filmowej.

Następnie można obejrzeć wystawy stałe – m.in.: „Guziki z umundurowania jenieckiego”, „Życie sportowe w żagańskich obozach”, „Ucieczka – Drewniany Koń” oraz czasowe – „Życie kulturalne w żagańskich obozach” i „Lotnicy polscy w Stalagu Luft 3”.

Na miejscu znajduje się również replika baraku nr 104, gdzie można zapoznać się z rekonstrukcją izby jenieckiej oraz wystawami, takimi jak:

- „Tunel Dick”
- „The Long March – ewakuacja żagańskich obozów jenieckich”
- „Ucieczka pod kryptonimem The Wooden horse”
- „The Great Escape”
- „Francuzi w Stalagu VIII C”

Na terenie znajduje się tunelu ucieczkowego „Harry” oraz zrekonstruowana wieża strażnicza. Elementem muzeum jest ponadto 13 kilometrowy szlak turystyczny wiodący przez miejsca związane z ucieczką.

Warto zobaczyć

- Zespół klasztorny poaugustiański z XIV-XVIII wieku
- Pałac i Park Księżęcy

Imprezy kulturalne

- Rekonstrukcje wydarzeń z II wojny światowej, upamiętniające rocznice wielkiej ucieczki z obozu Stalag Luft III



Muzeum Obozów Jenieckich

ul. Lotników Alianckich 6
68-100 Żagań

tel.: +48 68 478 49 94
muzeum@um.zagan.pl
www.muzeum.zagan.pl



Żary miasto w zachodniej Polsce, w województwie lubuskim, siedziba powiatu żarskiego. Położone na południowym skraju Wału Trzebnickiego.

Żary znajdują się we wschodniej części regionu Wzniesienia Żarskie, a południowo-wschodnia część już na terenach regionu Bory Dolnośląskie. Miasto leży między dwoma dopływami Odry: Bobrem i Nysą Łużycką.

Pomimo poważnych zniszczeń wojennych, w Żarach zachowało się wiele ciekawych zabytków architektury i pozostał średniowieczny układ urbanistyczny. Według rejestru Narodowego Instytutu Dziedzictwa na listę zabytków wpisane są m.in.:

- miasto
- kościół parafialny pod wezwaniem Wniebowzięcia NMP
- kościół szpitalny pod wezwaniem Świętego Ducha
- kościół cmentarny
- zespół klasztorny franciszkanów, z XIII-XIX wieku
- katakumby – krużganki na cmentarzu, z XVII-XIX wieku

Zielony Las, sporą atrakcją lasu są trzy wieże, m.in. przeciwpożarowa, widokowa, zbudowana przed wojną na najwyższym wzniesieniu Wzniesień Żarskich (227 m n.p.m.), oraz „Wieża Promnitza”. W pogodne dni można podziwiać z nich panoramę miasta oraz Karkonoszy. Jest to ulubione miejsce weekendowych spacerów mieszkańców, przylegające do południowych granic miasta.

Warto zobaczyć:

- kościół ewangelicki, obecnie kościół rzymskokatolicki pod wezwaniem Matki Boskiej Szkaplerznej w Kunicach
- plebania z XVIII wieku w Kunicach
- synagoga w Żarach
- synagoga, ul. Zaulek Klasztorny
- stary i nowy cmentarz żydowski w Żarach

Imprezy kulturalne:

- Memoriał skoku o tyczce im. Tadeusza Ślusarskiego
- Lato z Telemannem

Urząd Miejski w Żarach

pl. Rynek 1-5
65-200 Żary

tel.: +48 68 470 83 00
miasto@um.zary.pl
www.zary.pl





Ochla to była wieś położona w województwie lubuskim, w powiecie zielonogórskim. Od 01.01.2015 r. znajduje się na terenie miasta Zielona Góra, w dzielnicy Nowe Miasto.

Wieś z XIII wieku z kościołem wczesnogotyckim zbudowanym z kamienia i rudy darniowej. W południowej części wsi, obok drogi do Żagania, znajdują się fragmenty klasycystycznego zespołu pałacowego z XVIII wieku z parkiem.

Obecna nazwa wsi pochodzi od przepływającej nieopodal Śląskiej Ochli.

Muzeum Etnograficzne w Zielonej Górze

To pierwsza placówka naukowo-badawcza i oświatowa tego rodzaju w środkowej części pogranicza polsko-niemieckiego.

Zajmuje łącznie teren 13 ha, na których prezentowane są zabytki kultury ludowej. Ochroną objętych jest tu blisko 8 tysięcy zabytków i eksponatów. Na szczególną uwagę zasługuje wieża winiarska z Budachowa (XVIII w.) oraz najstarszy (1675 r.) zachowany do dziś obiekt mieszkalny z Potrzebowa.

Zgromadzono tu budowle z różnych typów architektury ludowej z czterech regionów: Dolnego Śląska, Zachodniej Wielkopolski, Wschodnich Łużyc i terenów środkowolubuskich.

Wnętrza chat i innych zabytków przedstawiają zwiedzającym obraz dawnej tradycyjnej kultury ludowej. Pokazują również różnice kulturowe w odniesieniu do życia mieszkającej tu wówczas ludności autochtonicznej.

Muzeum Etnograficzne oferuje program edukacyjny, podczas którego dowiedzieć można się jak wykonywano codzienne zajęcia w gospodarstwach odległych dla nas czasów. Ponadto poznać można tajniki tradycyjnego wiejskiego rzemiosła i sztuki.

Gromadzeniem i naukowym opracowywaniem eksponatów w muzeum zajmują się cztery działy:

- budownictwa ludowego (budowle, zagrody)
- kultury technicznej (narzędzia rolnicze, sprzęty domowe)
- strojów i tkanin (tkaniny ludowe, ubiory, dywany, klimy)
- sztuki (plastyka obrzędowa, twórczość nieprofesjonalna z zakresu rzeźbiarstwa, malarstwa, wyrobów z naturalnych tworzyw itp., instrumenty ludowe, zabawkarstwo)

Warto zobaczyć

- kościół filialny pw. Najświętszej Trójcy
- pałac z XVII wieku
- leśniczówka i teren skansenu
- zespół pałacowy i folwarczny II, z XVIII-XIX wieku

Imprezy kulturalne

- Kaziuki – jarmark wielkanocny
- Wioska dziecięca
- Lubuskie Święto Truskawki
- Święto miodu
- Winobranie w skansenie



Muzeum Etnograficzne w Zielonej Górze – Ochla

ul. Ochla-Muzealna 5
66-006 Zielona Góra

tel.: +48 68 321 15 91
sekretariat@muzeumochla.pl
www.muzeumochla.pl



Zielona Góra – największe miasto woj. lubuskiego bardzo dobra lokalizacja na spotkania, organizację kongresów biznesowych, konferencji i innych spotkań.

Nie bez znaczenia dla rozwoju miasta jest bliskie położenie granicy z Niemcami (60 km). Zielenogórska gospodarka to przede wszystkim przemysł informatyczny oraz przemysł drzewny. Istotną gałęzią przemysłu była produkcja alkoholu. W pobliżu miasta znajduje się śródlądowy port wodny oraz dwie firmy produkujące wyroby z węgny mineralnej.

Ruben Hotel

Ruben Hotel to czterogwiazdkowy, klimatyzowany, biznesowy Hotel położony w centrum Zielonej Góry, łączący w sobie nowoczesność, eleganckie wnętrza i najwyższej klasy serwis. Swoim gościom oferuje 62 przestronne, nowoczesnie wyposażone i klimatyzowane pokoje jedno i dwuosobowe oraz pokoje typu Junior Suit. Po całym dniu pracy można skorzystać z nowoczesnej Strefy Relaksu, której usługi są zawsze dostępne i bezpłatne dla Gości hotelowych. Tu, wśród eleganckich i komfortowych wnętrz, można rozkoszować się ciszą i spokojem korzystając z jacuzzi, sauny suchej lub łaźni parowej pod gwieździstym niebem. Restauracja hotelowa oferuje dania kuchni polskiej i międzynarodowej, a także regionalne wina i piwa.

Warto zobaczyć

- Konkatedra – kościół rzymskokatolicki parafialny pod wezwaniem św. Jadwigi Śląskiej
- Wieża Łaziebna – Głodowa, z XV wieku
- Ratusz
- Teatr Lubuski
- Palmiarnia



Ruben Hotel ****

Aleja Konstytucji 3 Maja 1A
65-805 Zielona Góra

tel.: +48 68 456 70 70
hotel@rubenhotel.pl
www.rubenhotel.pl

Zielonogórski Róże Jazz Festiwal jest najdalej wysuniętym na zachód przyczółkiem na jazzowej mapie Polski. Ma inny charakter, bardziej ludyczny, uliczny, otwarty i dostępny, nie tylko dla zajadłych fanów jazzu. W koncertach, na widowni z powodu braku jakichkolwiek barier technicznych, bez problemu mogą zasiadać osoby niepełnosprawne ruchowo – także te na inwalidzkich wózkach, mogą uczestniczyć rodziny z wózkami, każdy kto zapragnie uczestniczyć w jazzowym spektaklu. Brak biletów i opłat dla widzów jest przeciwdziałaniem wykluczenia społecznego sporej części mieszkańców, których bardzo często nie stać na opłacenie nawet symbolicznego biletu. Ta nieodpłatność umożliwia im uczestnictwo w ciekawych i niepowtarzalnych wydarzeniach muzycznych. Od 13 lat Festiwal odbywa się zawsze w miesiącach lipiec-sierpień, zawsze w piątek o godzinie 20.00 pod zielonogórskim Ratuszem.

Festiwal obok koncertów gwiazd ma przede wszystkim promować różne pobocza i style jazzu, oraz młodych wykonawców, którzy pewnie już za kilka miesięcy, dni i godzin staną się jego polską i światową czołówką. Tym co najbardziej odróżnia Róże Jazz Festiwal od innych koncertowych wydarzeń tego typu, jest jego otwartość na różne nurty we współczesnym jazzie: od tradycji (Dixieland Orchestra, Louisiana All Stars) po współczesny mainstream (Groborz, Konitz) i nurty pop-jazzu (The Szadoks).

Imprezy kulturalne

- Międzynarodowe Spotkania Muzyczne „Wschód – Zachód” (marzec-kwiecień)
- Festiwal im. Anny German „Tańczące Eurydyki” (maj)
- Międzynarodowy Festiwal Folkloru (co dwa lata, wrzesień)
- Międzynarodowy Dziecięcy Festiwal Folkloru (co dwa lata, wymiennie z Festiwalem Folkloru, w sierpniu)
- Lato Muz Wszelakich (lipiec, sierpień)
- Zielonogórska Noc Kabaretowa (sierpień)
- Winobranie (wrzesień)
- Festiwal Kabaretu (grudzień)

Zielona Góra

Stary Rynek 13
Impreza plenerowa

tel.: +48 501 77 66 02
fundacja@kombinat-kultury.pl

www.jazz-festival.pl
www.kombinat-kultury.pl





Muzeum Ziemi Lubuskiej w Zielonej Górze

Zielona Góra – największe miasto woj. lubuskiego, stolica samorządowa, siedziba starosty powiatu zielonogórskiego, stolica diecezji zielonogórsko-gorzowskiej. Zielona Góra jest położona w zachodniej Polsce, na zboczu doliny rzeki Odry w miejscu, gdzie przecina ona pasmo wzgórz znane jako Wał Zielonogórski. Od północnego zachodu miasto graniczy z Niecką Płotowską, a od północnego wschodu z Niecką Chynowską.

W zbiorach Muzeum Ziemi Lubuskiej znajduje się obecnie ponad 17 tysięcy obiektów.

Na szczególną uwagę zasługuje Kolekcja Działu Winiarskiego (jedynego w Polsce) zawierająca narzędzia i naczynia związane z produkcją wina, naczynia kamionkowe, naczynia cynowe, szkło artystyczne i użytkowe, ekslibrisy o tematyce winiarskiej oraz dzieła sztuki związane z produkcją i kulturą picia wina.

Zbiory Działu Sztuki Dawnej tworzą muzealia z zakresu rzeźby, malarstwa, grafiki oraz rzemiosła. Na ekspozycjach stałych prezentowane jest ceramika, zegary, wyroby złotnicze, konwisarskie. Do grupy szczególnie cennych obiektów należy rzeźba sakralna od XIV do początku XX wieku, związana z terenem Dolnego Śląska.

Wielowiekowa historia Zielonej Góry przedstawiona jest na ekspozycji zawierającej takie muzealia jak: pocztówki, pieczęcie, afisze wyborcze, sztandary, mapy i plany. Obraz rozwoju przestrzennego miasta dopełniają trzy makiety przedstawiające Zieloną Górę w XV i XVIII wieku oraz w roku 2000.

Warto zobaczyć:

- Konkatedra – kościół rzymskokatolicki parafialny pod wezwaniem św. Jadwigi Śląskiej
- Kościół ewangelicki, obecnie rzymskokatolicki parafialny pod wezwaniem MB Częstochowskiej
- Kościół ewangelicki, obecnie rzymskokatolicki parafialny pod wezwaniem Najświętszego Zbawiciela
- Wieża Łaziebna – Głodowa, z XV wieku
- Ratusz
- Teatr Lubuski
- Palmiarnia
- Ogród botaniczny
- Bachusiki – to małe figurki przedstawiające dzieci Bachusa, które są ustawiane w różnych częściach miasta. Są jednym z głównych produktów turystycznych Zielonej Góry. Mają propagować jej tradycje winiarskie. Podróż szlakiem bachusików jest także dobrym sposobem na zwiedzenie miasta.



Muzeum Ziemi Lubuskiej w Zielonej Górze

al. Niepodległości 15
65-048 Zielona Góra

tel.: +48 68 327 23 45
www.mzl.zgora.pl



WYKONICA W SIGANSENIE
Museum Etnograficzne
w Zabudowie drewnianej w Sigansenie

Zielona Góra – Drzonków

WOSiR Drzonków jest ośrodkiem sportowo-rekreacyjnym znajdujący się w województwie lubuskim, 7 km od centrum Zielonej Góry. Jest to idealne miejsce na efektywny i aktywny sposób spędzenia wolnego czasu. Z dala od miejskiego zgiełku, w otoczeniu zieleni drzew i świeżego powietrza można tu nie tylko uprawiać sport, ale również atrakcyjnie spędzać chwile w gronie rodziny czy przyjaciół. Wszystkie obiekty zostały dostosowane do potrzeb osób niepełnosprawnych.

Do pięknie położonego wśród zielonogórskich lasów Ośrodka zapraszamy nie tylko grupy sportowe ale również klientów indywidualnych, rodziny z dziećmi, firmy oraz grupy zorganizowane. Drzonków to idealne miejsce na aktywny wypoczynek i atrakcyjny sposób spędzenia wolnego czasu.

Udogodnienia

Budynki WOSiR Drzonków zostały wyposażone w system map tyflograficznych, a wszystkie pomieszczenia oznaczono tabliczkami z napisami w języku Braille'a. Ponadto osoba niewidoma lub słabowidząca może użyć dotykowego telefonu wyposażonego w odpowiednią aplikację, która poprzez łączność bezprzewodową Wi-Fi lub Bluetooth lokalizuje dany obiekt. Na alejkach wbudowane są wypukłe kostki brukowe, które pomagają w poruszaniu się. Wszystkie obiekty sportowe oraz noclegowe posiadają podjazdy oraz windy, z kolei węzły sanitarne zostały wyposażone w sprzęty ułatwiające korzystanie z nich osobom niepełnosprawnym z dysfunkcją ruchu.

WOSiR Drzonków w swojej ofercie posiada organizację zgrupowań, zawodów oraz imprez dla osób z różnymi stopniami niepełnosprawności. Potwierdzeniem dostosowania wszystkich obiektów są organizowane zawody osób niepełnosprawnych w siatkówce plażowej, pływaniu, podnoszeniu ciężarów, boccie, tenisie, tenisie stołowym oraz zawodów strzeleckich – korzystać ze wszystkich obiektów mogą również klienci indywidualni.

WOSiR Drzonków został wpisany do rejestru ośrodków, w których mogą odbywać się turnusy rehabilitacyjne zorganizowanych grup osób niepełnosprawnych z dysfunkcją: ruchu, ze schorzeniami układu krążenia, z otyłością, z cukrzycą, ze schorzeniami układu oddechowego, z chorobami układu pokarmowego (organizowane przez jednostki zewnętrzne).

Pływanie, strzelanie, bieg, gra w siatkówkę, koszykówkę, tenisa, tenisa stołowego. Popołudniu odpoczynek w odnowie biologicznej lub grocie solnej. Wieczorem ognisko i przejażdżki bryczką. Nasi koordynatorzy pomogą w ułożeniu planu pobytu, noclegi dostosujemy do indywidualnych potrzeb klienta.



Obiekty sportowo rekreacyjne

- Pływalnia kryta: basen 25-metrowy, 4-torowy; kompleks pływalni odkrytych: 50-metrowa pływalnia olimpijska, 25-metrowa pływalnia rekreacyjna, brodzik dla najmłodszych z urządzeniami rekreacyjnymi; 2 boiska do siatkówki plażowej wraz z wyposażeniem;
- Wielofunkcyjne hale (sportowa, tenisowa, konferencyjno-sportowa) z przeznaczeniem do gry w: tenisa stołowego, badmintonu, siatkówki, koszykówki, tenisa (4 korty kryte), szermierki, zajęć fitness, jak również sportów walki (judo, zapasy, karate, sumo);
- 2 korty odkryte o nawierzchni ceglanej;
- Strzelnica pneumatyczna z 14 stanowiskami; strzelnica plenerowa z 42 stanowiskami (pięciobój, biathlon letni);
- Stawy wędkarskie; plac zabaw; rekreacyjny EKO ogródek; plac piknikowo-rekreacyjny;
- Obiekty jeździeckie: hipodrom wraz z rozprężalnią, 2 ujeżdżalnie kryte, padoki, stajnie, karuzela dla koni, tereny crossowe;
- Siłownia, jaskinia solna oraz kompleks odnowy biologicznej (sauny fińskie, jacuzzi, komora infrared, biece szkockie, wirówki, masaże, zabiegi itp.).



Pieszko, rowerem

Dookoła Ośrodkowych terenów rozciągają się wyznaczone leśne trasy Nordic Walking (do 17 km). Leśne drogi pozwalają na całodziennie wyprawy piesze lub rowerowe. Ponadto WOSiR jest idealną bazą wypadową dzięki swojemu położeniu. Najbliższymi atrakcjami turystycznymi są m. in. Pałac w Zatoniu, Rezerwat Przyrody Żimna Woda oraz kościoły w Raculi i Jarogniewiczach.

Konno przed siebie

Ośrodek dysponuje zarówno obiektami jeździeckimi (tj.: parkur, dwie kryte ujeżdżalnie, padoki oraz tereny crossowe), jak również instruktorami jeździectwa uprawnionymi do prowadzenia hipoterapii. W stajniach można wynająć boks dla swojego konia, lub na miejscu konie sportowe i rekreacyjne. W ofercie dostępna jest nauka jazdy dla dzieci i dorosłych, przejażdżki bryczką, dla najmłodszych proponujemy przejażdżki na kucu. Dla osób chcących spróbować swoich sił w siodle polecamy jazdę konną na lonży. Istnieje baza noclegowa i gastronomiczna.

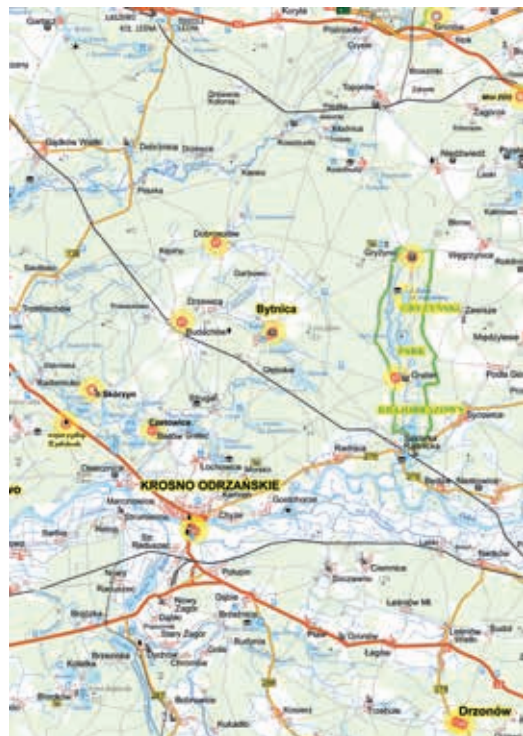


Wojewódzki Ośrodek Sportu i Rekreacji im. Zbigniewa Majewskiego w Drzonkowie

66-004 Zielona Góra
ul. Drzonków-Olimpijska 20

tel.: +48 68 321 43 12/10
+48 603 034 546
www.drzonkow.pl







-  Koleje ze stacjami * Railways with stations
* Eisenbahnen mit Bahnhöfen
-  Autostrady; Drogi ekspresowe; Drogi główne *
Motorways; Express way; Main roads* Autobahn;
Schnellstraßen; Hauptstraßen
-  Autostrada lub droga ekspresowa z węzłem i jego
nazwa; Plac poboru opłat; Miejsce Obsługi
Podróżnych * Motorway or Express dual carrigeway
with junction & its name; Toll station; Truckstop,
Restaurant * Autobahn oder Zweibahnige
Schnellstraße mit Anschlussstelle und Name der
Anschlussstelle; Gebührenstelle; Autohof, Raststätte
-  Drogi drugorzędne; Drogi lokalne; Drogi gruntowe*
Secondary roads; Local roads; Dirt roads* Nebenstraßen;
Lokalstraßen; Fahrwege
-  Promy samochodowe * Car ferries * Autofähren
-  Zabudowa; Lasy; Cmentarze * Built up areas;
Forests; Cemeteries * Bebauung; Wälder; Friedhöfe
-  Hotele, domy wycieczkowe, motele, pensjonaty *
Hotels, tourist hostels, motels, pensions * Hotels,
Wanderherbergen, Motels, Pensionen
-  Schroniska młodzieżowe; Ośrodki wypoczynkowe
* Youth hostels; Holidays centres * Jugendherbergen;
Erholungszentren
-  Campingi; Pola biwakowe * Campings;
Camp sites * Campingsplätze; Biwakplätze
-  Ośrodki jazdy konnej; Kapieliska; Leśniczówki * Horse-
riding centres; Bathing places; Foresters houses *
Reitzentren; Strandbäder; Forsthäuser
-  Kościoły; Klasztory; Kaplice * Churches;
Monasteries; Chapels * Kirchen; Klöster; Kapellen
-  Zamki; Pałace, dwory * Castles; Palaces and
manor houses * Schlößer; Pälaste und Herrenhäuser
-  Muzea, wystawy; Grodziska * Museums, exhibitions;
Old ramparts* Museen, Ausstellungen; Ringwälle
-  Pomniki; Miejsca martyrologii * Monuments; Martyro-
logy sites * Denkmäler; Märtyrerentumstäten
-  Kopuły bunkrów; Betonowa zapora p. czołgowa *
Cupolas of the bunker; Concrete armoured vehicle obstacke
* Stahltürme des Panzerwerkes; Betonpanzersperre
-  Granice parków narodowych * Borders of national
parks * Grenzen der Nationalparks
-  Granice parków krajobrazowych * Boundaries of
landscape parks * Grenzen der Landschaftsparks
-  Granice rezerwatów przyrody; Rezerwaty przyrody *
Boundaries of nature reserves; Nature reserves *
Grenzen der Naturschutzgebiete; Naturschutzgebiete
-  Drzewa zabytkowe; Głazy narzutowe * Historic trees;
Erratic boulders * Bäume unter Denkmalschutz; Findinge



SYGNATURA

Zakład Kartograficzny
65-154 Zielona Góra,
ul. Dolina Zielona 28,
tel. 68 327 17 69
www.sygnatura.com.pl

RUBEN *O* HOTEL



Hotel****

PAŁAC WIECHLICE

Wiechlice 45b
67-300 Szprotawa
tel.: +48 68 376 86 10
repcja@palacwiechlice.pl
www.palacwiechlice.pl

GRACJA

ul. Dąbrowskiego 20b
66-400 Gorzów Wlkp.
tel.: +48 95 720 28 15
repcja@hotelgracja.pl
www.hotelgracja.pl

WOŃSKI SPA

ul. Ratuszowa 3
69-210 Lubniewice
tel.: +48 95 755 75 55

RUBEN HOTEL

al. Konstytucji 3 Maja 1A
65-805 Zielona Góra
tel.: +48 68 456 70 70
hotel@rubenhotel.pl
www.rubenhotel.pl

QUBUS

ul. Orłąt Lwowskich 3
66-400 Gorzów Wlkp.
tel.: +48 95 735 07 35
gorzow@qubushotel.com
www.qubushotel.com

Hotel***

MCM PLUS

ul. Grobla 8
66-400 Gorzów Wlkp.
tel.: +48 95 736 97 66
repcja@hotelmcmplus.pl
www.hotelmcmplus.pl

BUKOWY DWOREK

Gronów 23
66-220 Łągowo
tel.: +48 68 341 20 88
bukowydworek@geovita.pl
www.bukowydworek.pl

PICARO

Stok 4
66-220 Łągowo
tel.: +48 68 411 68 00
repcja@picaro.pl
www.picaro.pl

GLAS

ul. Witosa 50
68-200 Żary
tel.: +48 68 363 26 00

FORREST

ul. Głogowska 4a
66-004 Racula
tel.: +48 68 327 53 09
repcja@for-rest.pl
www.for-rest.pl

VILLA NOVA

ul. Nowogródzka
68-100 Żagań
tel.: +48 68 377 21 97
repcja@villanova24.pl
www.villanova24.pl

POD SŁOŃCEM

ul. Chopina 34
66-400 Gorzów Wlkp.
tel.: +48 95 739 59 00
biuro@podsloncem.eu
www.podsloncem.eu

KOSOBUDZ

Kosobudz 24a
66-200 Łągowo
tel.: +48 510 273 242
agnieszka@hotelkosobudz.pl
www.hotelkosobudz.pl

HORDA

ul. Obozowa 15
69-100 Ślubice
tel.: + 48 95 718 30 70
biuro@hotelhorda.pl
www.hotelhorda.pl

U MARI

ul. Walczaka 8
66- 400 Gorzów Wlkp.
tel.: +48 95 736 66 56

VILLA CZTERY PORY ROKU

Chlastawa 33
66-210 Zbąszynek
tel.: +48 68 384 95 16
hotel@villaczteryoryroku.pl
www.villaczteryoryroku.pl

FADO

Al. Konstytucji 3 Maja 12
66-400 Gorzów Wlkp.
tel.: +48 95 738 88 00
repcja@fadohotel.pl
www.fadohotel.pl

TANZANIT

Jesionka 57
67-415 Kolsko
tel.: +48 68 352 40 00
hotel@hoteltanzanit.pl
www.hoteltanzanit.pl

REZYDENCJA JANKÓW

ul. Kolejowa 15
68-120 Iłowa
tel.: +48 68 360 03 31
rezydencja@rezydencjajankow.pl
www.jankow.pl

WILLA PARK

ul. Piłsudskiego 19
68-100 Żagań
tel.: +48 68 478 18 33
repcja@willapark.pl
www.willapark.pl

AMADEUS HOTEL

ul. Jedności 87a
58-580 Zielona Góra
tel.: +48 68 459 42 42
hotel@amadeushotel.pl
www.amadeushotel.pl

ELJAN

ul. Ogrodowa 4
66-530 Drezdenko
tel.: +48 95 762 94 71
hoteleljan@hoteleljan.com.pl
www.hoteleljan.com.pl



NEVADA

Pożrzadło 5a/C
66-233 Pożrzadło
tel.: +48 68 381 19 43
repcja@hotelnevada.pl
www.hotelnevada.pl

SEN

ul. Świerczewskiego 1
66-200 Świebodzin
tel.: +48 68 475 66 44
hotelsen@e7.pl
www.hotelsen.pl

BASTION

ul. Graniczna 1
66-470 Kostrzyn nad Odrą
tel.: +48 95 752 59 70
biuro@hotel-bastion.pl
www.hotel-bastion.pl

AURA

ul. Leśna 15B
65-794 Zielona Góra
tel.: +48 68 475 56 10
aura@aurahotel.:pl
www.aurahotel.:pl

ZAJAZD POCZTOWY

ul. Jedności 78
65-018 Zielona Góra
tel.: +48 68 324 70 06
hotel@zajazdpocztowy.pl
www.zajazdpocztowy.pl

QUBUS

ul. Ceglana 14A
65-211 Zielona Góra
tel.: +48 68 329 31 00
zielonagora@qubushotel.:com
www.qubushotel.:com

PROMIS

ul. Jagłowice 28
68-212 Trzebiel
tel.: +48 68 362 59 00
info@hotelpromis.pl
www.hotelpromis.pl

KALISKI

ul. Jedności Robotniczej 13
69-100 Słubice
tel.: +48 95 758 37 35
rezerwacja@hotelkaliski.pl
www.hotelkaliski.pl

BARANOWSKI

ul. Transportowa 4c
69-100 Słubice
tel.: +48 95 758 21 02
hotelbaranowski@slubice.net
www.hotelbaranowski.slubice.net

DOM NAD RZEKĄ

ul. Mostowa 3
66-440 Skwierzyna
tel.: +48 95 717 21 06
hotel@domnadrzeka.com.pl
www.domnadrzeka.com.pl

KĘSZYCA LEŚNA

Kęszycza Leśna 57
66-305 Kaława
tel.: +48 95 741 82 01
rezerwacja@hotelkeszyczalesna.pl
www.hotelkeszyczalesna.pl

RELAX

ul. Asnyka 16
69-100 Słubice
tel.: +48 95/758 07 65
relax.hotel@wp.pl
www.hotelrelax.slubice.net

MIESZKO

ul. Kosynierów Gdyńskich 82
66-400 Gorzów Wlkp.
tel.: +48 95 733 99 99
rezerwacja@hotelmieszko.pl
www.hotel-mieszko.pl

Hotel**

WITNICA

ul. KRN 5
66-460 Witnica
tel.: +48 95 728 45 31
info@hotelwitnica.com
www.hotelwitnica.com

SIESTA

ul. Górna 4
66-200 Świebodzin
tel.: +48 68 452 97 22
managersiesta@postep.com.pl
www.siestarestaurant

GRAFFIT

Oś. Południowe 34
66-200 Świebodzin
tel.: +48 609 417 273
poczta@graffit.com.pl
www.graffit.com.pl

PAN TADEUSZ

Rzeczyca 1A
66-200 Świebodzin
tel.: +48 68 38 150 98

ZŁOTY ŁAN

ul. Zielonogórska 134
67-100 Nowa Sól
tel.: +48 68 387 32 41
info@zlotylan.pl
www.zlotylan.pl

AZYL

ul. Chopina 45
66-450 Gorzów Wlkp.
tel.: +48 95 722 72 76
hotel.:azyl@wp.pl
www.hotelazyl.prv.pl

MCM

ul. Grobla 4
66-450 Gorzów Wlkp.
tel.: +48 95 736 92 92
gorzow@hotelmcm.pl
www.hotelmcm.pl

ANKA

Pl. Przyjaźni 7
69-100 Słubice
tel.: +48 95 758 23 36
cob_anka@tlen.pl
www.anka.com.pl



ODRA

ul. Grobla 27
66-600 Krosno Odrz.
tel.: +48 68 383 50 32
info@hotelodra.pl
www.hotelodra.pl

LEŚNE USTRONIE

ul. Mysliwska 12
66-460 Witnica
tel.: +48 95 751 66 16
info@lesneustronie.pl
www.lesneustronie.pl

CHROBRY

ul. Jesionowa 3
67-300 Szprotawa
tel.: +48 68 376 70 07
repcja@hotelchrobry.com
www.hotelchrobry.com

STAROPOLSKI

ul. Chrobrego 19
66-500 Strzelce Kraj.
tel.: +48 95 763 11 10
staropolski@op.pl
www.staropolski.pl

KORONA

ul. Powstańców Wlkp. 8
69-100 Ślubice
tel.: +48 95 758 22 00
hotel@korona.travel.pl
www.korona.travel.pl

HOLIDAYS

ul. Wojska Polskiego 77
69-100 Ślubice
tel.: +48 95 758 05 76

KALISKI

ul. Woj. Polskiego 1
69-110 Rzepin
tel.: +48 95 759 63 94
rezerwacje@hotelkaliski.pl
www.hotelkaliski.pl/ratuszowy/

ZAMEK JOANNITÓW

ul. Kościuszki 3
66-220 Łągów
tel.: +48 68 38 140 33
repcja@zameklagow.com
www.zameklagow.com

HOTEL HUZAR

ul. Husarska 2
66-400 Gorzów Wlkp.
tel.: +48 95 722 44 07
repcja@hotel-huzar.pl
www.hotel-huzar.pl

WODNIK

ul. Dobięgniewska 30
66-500 Strzelce Kraj.
tel.: +48 95 761 22 88
hotel-wodnik@freenet.de
www.hotel-wodnik.de

MARIA

ul. Sportowa 7
66-304 Brójce
tel.: +48 95 743 42 90
hotelmaria@hotelmaria.com.pl
www.hotelmaria.com.pl

Hotel*

ARTIX

Chlastawa 36
66-210 Zbąszynek
tel.: +48 68 347 80 03
stacja@artix-chlastawa.pl
www.artixchlastawa.pl

DWORCOWY

ul. Dworcowa 1
66-400 Gorzów Wlkp.
tel.: +48 95 722 85 91
hotel_dworcowy@wp.pl

POD LWEM

ul. Dworcowa 14
65-019 Zielona Góra
tel.: +48 68 324 10 55
hotelpodlwem@interia.pl

POD DĘBEM

ul. Strzelecka 22
65-001 Zielona Góra
tel.: +48 68 327 06 49
gwardiazg@o2.pl

LUBUSKI

ul. Piłsudskiego 20
66-200 Świebodzin
tel.: +48 68 382 34 25
biuro@hotellubuski.pl
www.hotellubuski.pl

ŁUCZNIK

ul. Sportowa 1
66-500 Strzelce Kraj.
tel.: +48 95 763 29 95
lechsuzurko@wp.pl
www.hotellucznik.neostrada.pl

SPORTOWY

ul Sportowa 1
69-100 Ślubice
tel.: +48 95 785 25 01
rezerwacje@osir.slubice.pl
www.osir.slubice.pl/hotel.:html

PARK HOTEL

ul. Dworcowa 15
69-110 Rzepin
tel.: +48 95 759 74 56
parkhotel@roj.al.com.pl
www.hotel-park.net

AEROPLAN

ul. Przylep – Skokowa 18a
65-001 Zielona Góra
tel.: +48 68 324 27 71
hotel@przyleplotniskozgora.pl
www.aeroplan-hotel.:pl

ODRA

ul. Muzealna 42
67-100 Nowa Sól
tel.: +48 68 387 37 89

ODR

Kalsk 91
66-100 Kalsk
tel.: +48 68 385 20 91
kalsk@hotelodr.pl
www.hotelodr.pl

ONYX

ul. Kresowa 122
66-620 Gubin
tel.: +48 68 359 83 01
biuro@hotelonyx-gubin.pl
www.hotelonyxgubin.pl



Punkt Informacji Turystycznej w Babimoście*

Centrum Sportu i Rekreacji Olimpia
ul. Żwirki i Wigury 10A
66-110 Babimost
tel.: +48 68 351 33 14
csir@babimost.pl
www.csir.babimost.pl

Punkt Informacji Turystycznej w Lubrzy*

ul. Świebodzińska 41
66-218 Lubrza
tel.: +48 68 38 130 48
promocja@lubrza.pl
www.lubrza.pl

Informacja Turystyczna w Łagowie*

ul. Kościuszki
66-220 Łagów
tel.: +48 68 341 20 62
promocja@lagow.pl
www.lagow.pl

Informacja sezonowa,
czynna VI-VIII

Punkt Informacyjny Parku Mużakowskiego w Łęknicy*

Pracownia Terenowa
„Park Mużakowski” w Łęknicy
ul. Wybrzeżna 25
68-208 Łęknica
tel.: +48 68 362 41 82
pracownia.leknica@nid.pl
www.park-muzakowski.pl

Punkt Informacji Turystycznej Stowarzyszenia Geopark Łuk Mużakowa*

ul. Wybrzeżna 25a
68-208 Łęknica
tel.: +48 68 362 41 42
geopark@wp.pl
Informacja sezonowa,
czynna IV-X

Pałac Wiechlice – Informacja Turystyczna*

Wiechlice 45B
67-300 Szprotawa
tel.: +48 68 376 86 10
recepcja@palacwiechlice.pl
www.palacwiechlice.pl

Transgraniczne Centrum Marketingu Euromiasta Gubin-Guben*

ul. Bolesława Chrobrego 6
66-620 Gubin
tel.: +48 68 359 00 89
www.info.gubin-guben.eu

Centrum Kultury „Zamek” w Kożuchowie*

ul. Klasztorna 14
67-120 Kożuchów
tel.: +48 68 355 35 36
www.zamekkozuchow.pl

Informacja Turystyczna – Kostrzyn nad Odrą / Muzeum Twierdzy Kostrzyn*

Brama Berlińska
66-470 Kostrzyna nad Odrą
tel.: +48 95 752 23 60
biuro@muzeum.kostrzyn.pl
www.muzeum.kostrzyn.pl

Punkt Informacji Turystycznej w Krośnie Odrzańskim**

Zamek Piastowski
ul. Szkolna 1
66-600 Krosno Odrzańskie
tel.: +48 68 383 89 94
sekretariat@cak-zamek.pl
www.cak-zamek.pl

Punkt Informacji Turystycznej przy Biurze Turystyki Przyrodniczej DUDEK Słońsk**

Stacja Pomp 2
66-436 Słońsk
tel.: +48 95 757 22 12
hoopoe@hoopoe.com.pl
www.hoopoe.com.pl

Punkt Informacji Turystycznej w Strzelcach Krajeńskich**

ul. Katedralna 15 (Rynek)
66-500 Strzelce Krajeńskie
tel.: +48 95 763 21 00
punktit@strzelce.pl
www.sok.strzelce.pl

Informacja Turystyczna w Gorzowie Wlkp. Wojewódzka i Miejska Biblioteka Publiczna im. Zbigniewa Herberta**

ul. Sikorskiego 107
66-400 Gorzów Wlkp.
tel.: +48 95 727 80 44
faks +48 95 727 80 40
informatorium@wimbp.gorzow.pl
www.gorzow.pl

Informacja Turystyczna w Żaganiu**

ul. Szprotawska 4 (Pałac Książęcy)
68-100 Żagań
tel.: +48 68 477 10 01
it@um.zagan.pl
www.urzadmiasta.zagan.pl

Polsko-Niemieckie Centrum Promocji i Informacji Turystycznej***

Stary Rynek 1 (Ratusz)
65-067 Zielona Góra
tel.: +48 68 323 22 22
turystyka@zielona-gora.pl
www.cit.zielona-gora.pl

Polsko-Niemieckie Centrum Promocji i Informacji Turystycznej

Filia w Palmiarni
ul. Wrocławska 12A
65-427 Zielona Góra
tel.: +48 780 576 841
turystyka2@zielona-gora.pl
www.cit.zielona-gora.pl

LUBUSKA TURYSTYKA WEEKENDOWA BEZ BARIER

Lubuska Regionalna Organizacja Turystyczna „LOTUR”

ul. Podgórna 7
65-057 Zielona Góra

www.lotur.eu
www.lubuskie.travel.pl
www.kochajlubuskie.pl

Projekt współfinansowany ze środków PFRON
będących w dyspozycji Samorządu Województwa Lubuskiego

ISBN : 978-83-949128-0-2